



# แผนการดำเนินงาน

ประจำปีงบประมาณ พ.ศ. 2569



องค์การบริหารส่วนตำบลลำโรง  
อำเภอปทุมราชวงศา จังหวัดนครราชสีมา

## คำนำ

เนื่องด้วย องค์การบริหารส่วนตำบลสำโรง จะต้องดำเนินการจัดทำแผนการดำเนินงาน ประจำปีงบประมาณ พ.ศ. ๒๕๖๙ ตามระเบียบกระทรวงมหาดไทยว่าด้วยการจัดทำแผนพัฒนาขององค์กรปกครองส่วนท้องถิ่น พ.ศ. ๒๕๔๘ หมวด ๕ การนำแผนพัฒนาไปปฏิบัติ ข้อ ๒๗ ซึ่งแก้ไขเพิ่มเติมโดยระเบียบกระทรวงมหาดไทย ว่าด้วยการจัดทำแผนพัฒนาขององค์กรปกครองส่วนท้องถิ่น (ฉบับที่ ๒) พ.ศ. ๒๕๕๙ ข้อ ๑๒ และหนังสือกระทรวงมหาดไทยที่ มท ๐๘๑๐.๓/ว ๖๐๘๖ ลงวันที่ ๑๙ สิงหาคม ๒๕๖๕ เรื่อง ชักซ้อมแนวทางปฏิบัติการใช้แผนพัฒนาท้องถิ่นขององค์กรปกครองส่วนท้องถิ่นเพื่อจัดทำบริการสาธารณะหรือกิจกรรมบริการสาธารณะ โดยการจัดทำแผนการดำเนินงานขององค์กรปกครองส่วนท้องถิ่น ให้ดำเนินการตามแนวทางปฏิบัติการใช้แผนพัฒนาท้องถิ่นขององค์กรปกครองส่วนท้องถิ่นเพื่อจัดทำบริการสาธารณะหรือกิจกรรมบริการสาธารณะ ๑๐.๒ ขั้นตอนจัดทำแผนการดำเนินงานประจำปี โดยนำโครงการพัฒนา/กิจกรรม/ครุภัณฑ์/วัสดุ/งานต่างๆ ขององค์กรปกครองส่วนท้องถิ่นที่จัดทำบริการสาธารณะหรือกิจกรรมบริการสาธารณะและของหน่วยงานส่วนกลาง ส่วนภูมิภาค รัฐวิสาหกิจและหน่วยงานอื่นๆ ที่ดำเนินการในพื้นที่ขององค์กรปกครองส่วนท้องถิ่น ให้องค์กรปกครองส่วนท้องถิ่นจัดทำเป็นแผนการดำเนินงานประจำปี ให้แล้วเสร็จภายในสามสิบวันนับแต่วันที่ประกาศใช้งบประมาณรายจ่ายประจำปี งบประมาณ รายจ่ายเพิ่มเติม งบประมาณจากเงินสะสม หรือได้รับแจ้งแผนงานและโครงการจากหน่วยงาน ส่วนกลาง ส่วนภูมิภาค รัฐวิสาหกิจและหน่วยงานอื่นๆ ที่ต้องดำเนินการในพื้นที่ขององค์กรปกครองส่วนท้องถิ่น นั้น

ดังนั้น เพื่อให้เป็นไปตามระเบียบดังกล่าว องค์การบริหารส่วนตำบลสำโรง จึงได้ดำเนินการจัดทำแผนการดำเนิน ประจำปีงบประมาณ พ.ศ. ๒๕๖๙ ขึ้น เพื่อให้ทราบถึงรายละเอียดแผนงาน โครงการพัฒนา/กิจกรรม ที่ได้ดำเนินการภายในพื้นที่และเป็นแนวทางในการดำเนินงาน สร้างความชัดเจนในการปฏิบัติงาน อีกทั้งยังเป็นการจำแนกรายละเอียดต่างๆ ในการประสานงานและการบูรณาการกับหน่วยงานภายนอกและเพื่อให้การติดตามและประเมินผลเกิดผลสัมฤทธิ์ยิ่งขึ้น และหวังเป็นอย่างยิ่งว่า แผนการดำเนินงานขององค์การบริหารส่วนตำบลสำโรง ประจำปีงบประมาณ ๒๕๖๙ ฉบับนี้ จะสามารถใช้เป็นประโยชน์ต่อการดำเนินงานขององค์การบริหารส่วนตำบลสำโรง และผู้ที่เกี่ยวข้องเป็นอย่างดี

โดยองค์การบริหารส่วนตำบลสำโรง  
อำเภอปรางค์กู่ จังหวัดนครราชสีมา

## สารบัญ

เรื่อง	หน้า
<b>ส่วนที่ ๑</b> ที่มาของแผนการดำเนินงาน	
๑. บทนำ	๒ - ๓
๒. วัตถุประสงค์ของแผนการดำเนินงาน	๓
๓. ขั้นตอนการจัดทำแผนการดำเนินงาน	๓ - ๔
๔. ประโยชน์ของแผนการดำเนินงาน	๕
<b>ส่วนที่ ๒</b> บัญชีโครงการพัฒนา/กิจกรรม/ครุภัณฑ์และงบประมาณ	
๑. บัญชีสรุปโครงการพัฒนาท้องถิ่น กิจกรรม และงบประมาณ (แบบ ผด. ๐๑)	๖ - ๗
๒. บัญชีโครงการพัฒนาท้องถิ่น กิจกรรมและงบประมาณ (แบบ ผด. ๐๒)	
ยุทธศาสตร์ที่ ๑ โครงสร้างพื้นฐาน	๘ - ๑๑
ยุทธศาสตร์ที่ ๒ ด้านการเกษตร	๑๒
ยุทธศาสตร์ที่ ๓ การพัฒนาด้านเศรษฐกิจ พาณิชยกรรม อุตสาหกรรม	-
ยุทธศาสตร์ที่ ๔ ส่งเสริมศาสนาและวัฒนธรรม	๑๓ - ๑๕
ยุทธศาสตร์ที่ ๕ การพัฒนาทรัพยากรและสิ่งแวดล้อม	๑๖
ยุทธศาสตร์ที่ ๖ การพัฒนาด้านสาธารณสุข	๑๗ - ๑๘
ยุทธศาสตร์ที่ ๗ การพัฒนาด้านการศึกษา	๑๙ - ๒๐
ยุทธศาสตร์ที่ ๘ การพัฒนาด้านสวัสดิการสังคม	๒๑ - ๒๒
ยุทธศาสตร์ที่ ๙ ความมั่นคงปลอดภัยในชีวิตและทรัพย์สิน	๒๓ - ๒๕
ยุทธศาสตร์ที่ ๑๐ การกีฬาและนันทนาการ	-
ยุทธศาสตร์ที่ ๑๑ การบริหารราชการให้มีประสิทธิภาพ	๒๖ - ๒๗
ยุทธศาสตร์ที่ ๑๒ การท่องเที่ยวและบริการ	-
๓. บัญชีครุภัณฑ์สำหรับที่ไม่ดำเนินการจัดทำเป็นโครงการพัฒนาท้องถิ่น (แบบ ผด. ๐๒/๑)	๒๘ - ๓๑

\*\*\*\*\*

แผนการดำเนินงาน ประจำปีงบประมาณ พ.ศ. ๒๕๖๙  
มีรายละเอียดดังนี้

\*\*\*\*\*

ส่วนที่ ๑ ที่มาของแผนการดำเนินงาน ประกอบด้วย

๑. บทนำ
๒. วัตถุประสงค์ของแผนการดำเนินงาน
๓. ขั้นตอนการจัดทำแผนการดำเนินงาน
๔. ประโยชน์ของแผนการดำเนินงาน

ส่วนที่ ๒ บัญชีโครงการพัฒนา/กิจกรรม/ครุภัณฑ์และงบประมาณ

๑. บัญชีสรุปโครงการพัฒนาท้องถิ่น กิจกรรม และงบประมาณ (แบบ ผด. ๐๑)
๒. บัญชีโครงการพัฒนาท้องถิ่น กิจกรรมและงบประมาณ (แบบ ผด. ๐๒)
๓. บัญชีครุภัณฑ์ วัสดุ สำหรับที่ไม่ดำเนินการจัดทำเป็นโครงการพัฒนา (แบบ ผด. ๐๒/๑)

## ส่วนที่ ๑

### ที่มาของแผนการดำเนินงาน

#### ๑. บทนำ

เนื่องด้วย องค์การบริหารส่วนตำบลสำโรง จะต้องดำเนินการจัดทำแผนการดำเนินงาน ประจำปีงบประมาณ พ.ศ. ๒๕๖๙ ตามระเบียบกระทรวงมหาดไทยว่าด้วยการจัดทำแผนพัฒนาขององค์กรปกครองส่วนท้องถิ่น พ.ศ. ๒๕๔๘ หมวด ๕ การนำแผนพัฒนาไปปฏิบัติ ข้อ ๒๗ ซึ่งแก้ไขเพิ่มเติมโดย ระเบียบกระทรวงมหาดไทย ว่าด้วยการจัดทำขององค์กรปกครองส่วนท้องถิ่น (ฉบับที่ ๒) พ.ศ. ๒๕๕๙ ข้อ ๑๒ และหนังสือกระทรวงมหาดไทยที่ มท ๐๘๑๐.๓/ว ๖๐๘๖ ลงวันที่ ๑๙ สิงหาคม ๒๕๖๕ เรื่อง ชักซ้อมแนวทางปฏิบัติการใช้แผนพัฒนาท้องถิ่นขององค์กรปกครองส่วนท้องถิ่นเพื่อจัดทำบริการสาธารณะ หรือกิจกรรมบริการสาธารณะ โดยการจัดทำแผนการดำเนินงานขององค์กรปกครองส่วนท้องถิ่น ให้ดำเนินการตามแนวทางปฏิบัติการใช้แผนพัฒนาท้องถิ่นขององค์กรปกครองส่วนท้องถิ่นเพื่อจัดทำบริการสาธารณะหรือกิจกรรมบริการสาธารณะ ข้อ ๑๐ การจัดทำแผนการดำเนินงาน และ ข้อ ๑๐.๒ ขั้นตอนจัดทำแผนการดำเนินงานประจำปี โดยนำโครงการพัฒนา/กิจกรรม/ครุภัณฑ์/วัสดุ/งานต่างๆ ขององค์กรปกครองส่วนท้องถิ่น ที่จัดทำบริการสาธารณะหรือกิจกรรมบริการสาธารณะและของหน่วยงาน ส่วนกลาง ส่วนภูมิภาค รัฐวิสาหกิจและหน่วยงานอื่นๆ ที่ดำเนินการในพื้นที่ขององค์กรปกครองส่วนท้องถิ่น ให้ องค์กรปกครองส่วนท้องถิ่นจัดทำเป็นแผนการดำเนินงานประจำปี ๑๐.๒.๑ ขั้นตอนการจัดทำแผนการดำเนินงานประจำปี ๑) คณะกรรมการสนับสนุนการจัดทำแผนพัฒนาท้องถิ่นรวบรวมแผนงานโครงการพัฒนาขององค์กรปกครองส่วนท้องถิ่น หน่วยราชการส่วนกลาง ส่วนภูมิภาค รัฐวิสาหกิจและหน่วยงานอื่นๆ ที่ดำเนินการในพื้นที่ขององค์กรปกครองส่วนท้องถิ่น แล้วจัดทำร่างแผนการดำเนินงาน เสนอคณะกรรมการพัฒนาท้องถิ่น ๒) คณะกรรมการพัฒนาท้องถิ่นพิจารณาร่างแผนการดำเนินงาน แล้วเสนอผู้บริหารท้องถิ่น ประกาศเป็นแผนการดำเนินงาน ทั้งนี้ ให้ปิดประกาศแผนการดำเนินงานภายในสิบห้าวันนับแต่วันประกาศ เพื่อให้ประชาชนในท้องถิ่นทราบโดยทั่วไปและต้องปิดประกาศไว้อย่างน้อยสามสิบวัน ๑.๒.๒ ระยะเวลาการจัดทำแผนการดำเนินงาน ๑) แผนการดำเนินงานให้จัดทำให้แล้วเสร็จภายในสามสิบวันนับแต่วันที่ประกาศใช้ งบประมาณรายจ่ายประจำปี งบประมาณรายจ่ายเพิ่มเติม งบประมาณจากเงินสะสม หรือได้รับแจ้งแผนงาน และโครงการจากหน่วยงาน แผนการดำเนินงานให้จัดทำให้แล้วเสร็จภายในสามสิบวันนับแต่วันที่ประกาศใช้ งบประมาณรายจ่ายประจำปี งบประมาณรายจ่ายเพิ่มเติม งบประมาณจากเงินสะสม หรือได้รับแจ้งแผนงาน และโครงการจากส่วนกลาง ส่วนภูมิภาค รัฐวิสาหกิจและหน่วยงานอื่นๆ ที่ต้องดำเนินการในพื้นที่ขององค์กรปกครองส่วนท้องถิ่นนั้น ๓) การขยายเวลาการจัดทำการดำเนินงานให้ถือปฏิบัติตามหนังสือกระทรวงมหาดไทย ที่ มท ๐๘๑๐.๓/ว ๑๒๓๙ ลงวันที่ ๒๑ กุมภาพันธ์ ๒๕๖๕ เรื่อง แนวทางปฏิบัติตามแผนพัฒนาขององค์กรปกครองส่วนท้องถิ่น โดยให้ปฏิบัติตามแนวทางการปฏิบัติตามแผนพัฒนาท้องถิ่นขององค์กรปกครองส่วนท้องถิ่นสำหรับแผนพัฒนาท้องถิ่น พ.ศ. ๒๕๖๑ - ๒๕๖๕ และแผนพัฒนาท้องถิ่น พ.ศ. ๒๕๖๖ - ๒๕๗๐ (หนังสือกระทรวงมหาดไทย ที่ มท ๐๘๑๐.๓/ว ๑๒๓๙ ลงวันที่ ๒๑ กุมภาพันธ์ ๒๕๖๕) ข้อ ๑๑. การใช้แผนพัฒนาท้องถิ่น ๑๑.๓ การจัดทำหรือทบทวนแผนพัฒนาท้องถิ่น การจัดทำแผนการดำเนินงาน

การติดตามและประเมินผลพัฒนาท้องถิ่น องค์การปกครองส่วนท้องถิ่นไม่อาจดำเนินการตามห้วงระยะเวลาที่กำหนดไว้ให้ขอขยายเวลากับผู้มีอำนาจ สำหรับการจัดทำหรือทบทวนแผนพัฒนาท้องถิ่น การจัดทำแผนการดำเนินงาน และขอผ่อนผันกับผู้มีอำนาจสำหรับการติดตามและประเมินแผนพัฒนาท้องถิ่น ภายใต้ระเบียบและหนังสือดังกล่าว องค์การบริหารส่วนตำบลลำโรง จึงได้ดำเนินการจัดทำแผนการดำเนินงาน ประจำปีงบประมาณ พ.ศ. ๒๕๖๙ ขึ้น เพื่อให้ทราบถึงรายละเอียดโครงการพัฒนา/กิจกรรม/ครุภัณฑ์/วัสดุ/งานต่างๆ ขององค์การปกครองส่วนท้องถิ่นที่จัดทำบริการสาธารณะหรือกิจกรรมบริการสาธารณะและของหน่วยงานส่วนกลาง ส่วนภูมิภาค รัฐวิสาหกิจและหน่วยงานอื่นๆ ที่ดำเนินการในพื้นที่ขององค์การปกครองส่วนท้องถิ่น ประจำปีงบประมาณนั้น และใช้เป็นแนวทางในการดำเนินงานในปีงบประมาณ พ.ศ. ๒๕๖๙ ขององค์การบริหารส่วนตำบลลำโรง ให้มีความชัดเจนในการปฏิบัติมากขึ้น มีการประสานและบูรณาการ การทำงานกับหน่วยงานและการจำแนกรายละเอียดต่างๆ โครงการพัฒนา/กิจกรรมฯ ทำให้การติดตามและประเมินผลเมื่อสิ้นปีงบประมาณมีความสะดวกมากขึ้น โดยการจัดทำแผนการดำเนินงาน ประจำปีงบประมาณ พ.ศ. ๒๕๖๙ มีวัตถุประสงค์ดังนี้

## ๒. วัตถุประสงค์ของแผนการดำเนินงาน

๒.๑ เพื่อให้ทราบถึงรายละเอียดแผนงาน โครงการพัฒนา/กิจกรรมฯ ที่ดำเนินการจริงทั้งหมดในพื้นที่ขององค์การปกครองส่วนท้องถิ่นประจำปีงบประมาณ

๒.๒ เพื่อใช้เป็นแนวทางในการดำเนินงานในปีงบประมาณ พ.ศ. ๒๕๖๙ ให้มีความชัดเจนในการปฏิบัติมากขึ้น

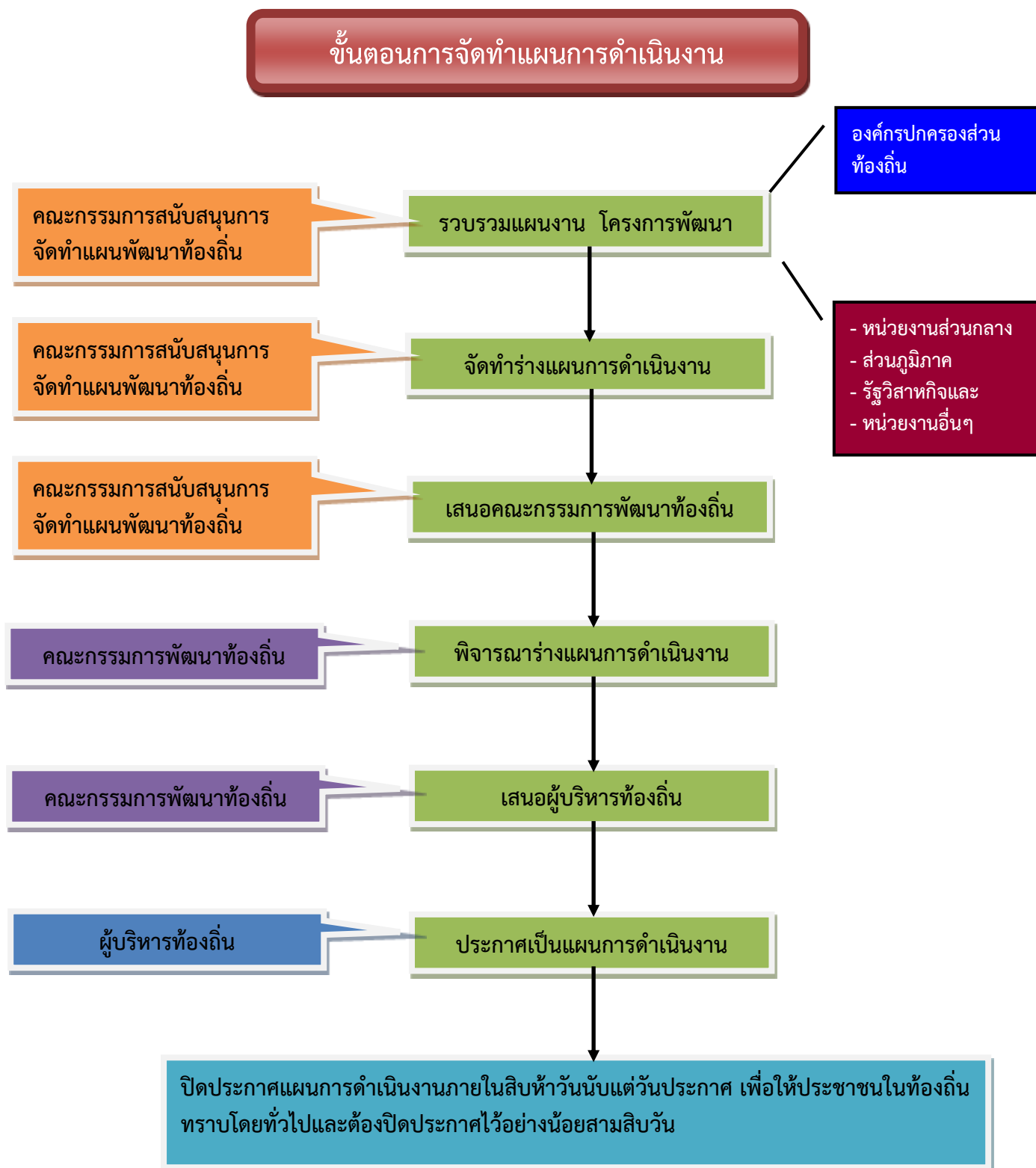
๒.๓ เพื่อให้มีการประสานและบูรณาการการทำงานกับหน่วยงานและการจำแนกรายละเอียดต่างๆ โครงการพัฒนา/กิจกรรมฯ ในแผนการดำเนินงาน ทำให้การติดตามและประเมินผลเมื่อสิ้นปีงบประมาณมีความสะดวกมากขึ้น

## ๓. ขั้นตอนการจัดทำแผนการดำเนินงาน

๓.๑ คณะกรรมการสนับสนุนการจัดทำแผนพัฒนาท้องถิ่นรวบรวมแผนงานโครงการพัฒนาขององค์การปกครองส่วนท้องถิ่น หน่วยราชการส่วนกลาง ส่วนภูมิภาค รัฐวิสาหกิจและหน่วยงานอื่นๆ ที่ดำเนินการในพื้นที่ขององค์การปกครองส่วนท้องถิ่น แล้วจัดทำร่างแผนการดำเนินงาน เสนอคณะกรรมการพัฒนาท้องถิ่น

๓.๒ คณะกรรมการพัฒนาท้องถิ่นพิจารณาร่างแผนการดำเนินงาน แล้วเสนอผู้บริหารท้องถิ่น ประกาศเป็นแผนการดำเนินงาน ทั้งนี้ ให้ปิดประกาศแผนการดำเนินงานภายในสิบห้าวันนับแต่วันประกาศ เพื่อให้ประชาชนในท้องถิ่นทราบโดยทั่วไปและต้องปิดประกาศไว้อย่างน้อยสามสิบวัน

๓.๓ การขยายเวลาการจัดทำการดำเนินงานให้ขอขยายเวลากับผู้มีอำนาจ โดยถือปฏิบัติตามหนังสือกระทรวงมหาดไทย ที่ มท ๐๘๑๐.๓/ว ๑๒๓๙ ลงวันที่ ๒๑ กุมภาพันธ์ ๒๕๖๕ เรื่อง แนวทางปฏิบัติตามแผนพัฒนาขององค์การปกครองส่วนท้องถิ่น โดยให้ปฏิบัติตามแนวทางการปฏิบัติตามแผนพัฒนาท้องถิ่นขององค์การปกครองส่วนท้องถิ่นสำหรับแผนพัฒนาท้องถิ่น พ.ศ. ๒๕๖๑ - ๒๕๖๕ และแผนพัฒนาท้องถิ่น พ.ศ. ๒๕๖๖ - ๒๕๗๐ (หนังสือกระทรวงมหาดไทย ที่ มท ๐๘๑๐.๓/ว ๑๒๓๙ ลงวันที่ ๒๑ กุมภาพันธ์ ๒๕๖๕)



แผนภูมิ : แสดงขั้นตอนการจัดทำแผนการดำเนินงาน ประจำปีงบประมาณ พ.ศ. ๒๕๖๙

#### ๔. ประโยชน์ของแผนการดำเนินงาน

๔.๑ ทำให้แนวทางในการดำเนินงานในปีงบประมาณขององค์กรปกครองส่วนท้องถิ่น มีความชัดเจนในการปฏิบัติมากขึ้นทำให้แนวทางในการดำเนินงานในปีงบประมาณมีความชัดเจนในการปฏิบัติมากขึ้น

๔.๒ ทำให้การใช้จ่ายงบประมาณเป็นไปอย่างมีประสิทธิภาพ

๔.๓ ใช้เป็นเครื่องมือในการติดตามการดำเนินงานและการประเมินผลทำให้การติดตามและประเมินผลเมื่อสิ้นปีมีความสะดวก รวดเร็วมากยิ่งขึ้น

๔.๔ ใช้เป็นเครื่องมือสำคัญในการบริหารงานของผู้บริหารท้องถิ่นเพื่อควบคุมการดำเนินงานให้เป็นไปอย่างเหมาะสมและมีประสิทธิภาพ

\*\*\*\*\*

## ส่วนที่ ๒ บัญชีโครงการพัฒนาท้องถิ่น

## ๑. บัญชีสรุปจำนวนโครงการพัฒนาท้องถิ่น กิจกรรมและงบประมาณ

สรุปโครงการพัฒนาท้องถิ่น กิจกรรมและงบประมาณ  
แผนการดำเนินงาน ประจำปีงบประมาณ พ.ศ. ๒๕๖๙  
องค์การบริหารส่วนตำบลลำโรง อำเภอปรางค์กู่ จังหวัดนครราชสีมา

ยุทธศาสตร์ / แนวทางการพัฒนา	จำนวนโครงการ ที่ดำเนินการ	คิดเป็นร้อยละ ของโครงการทั้งหมด	จำนวนงบประมาณ	คิดเป็นร้อยละ ของงบประมาณทั้งหมด	หน่วย รับผิดชอบหลัก
<b>๑. ยุทธศาสตร์โครงสร้างพื้นฐาน</b>					
แผนงานอุตสาหกรรมและการโยธา	๑๔	๒๘.๐๐	๓,๔๖๘,๐๐๐	๕๕.๕๘	กองช่าง
รวม	๑๔	๒๘.๐๐	๓,๔๖๘,๐๐๐	๕๕.๕๘	-
<b>๒. ยุทธศาสตร์ด้านการเกษตร</b>					
แผนงานเกษตร	๑	๒.๐๐	๑๐,๐๐๐	๐.๑๖	สำนักปลัด
รวม	๑	๒.๐๐	๑๐,๐๐๐	๐.๑๖	-
<b>๓. ยุทธศาสตร์การพัฒนาด้านเศรษฐกิจ พาณิชยกรรม อุตสาหกรรม</b>					
-	-	-	-	-	-
รวม	-	-	-	-	-
<b>๔. ยุทธศาสตร์ส่งเสริมศาสนาและวัฒนธรรม</b>					
แผนงานการศึกษา	๑	๒.๐๐	๖,๐๐๐	๐.๑๐	กองการศึกษาฯ
แผนงานศาสนาและวัฒนธรรมและนันทนาการ	๘	๑๔.๐๐	๑๘๙,๐๐๐	๒.๗๑	
รวม	๙	๑๖.๐๐	๑๙๕,๐๐๐	๒.๘๐	-
<b>๕. ยุทธศาสตร์การพัฒนาทรัพยากรและสิ่งแวดล้อม</b>					
แผนงานเคหะและชุมชน	๑	๒.๐๐	๒๐,๐๐๐	๐.๓๒	สำนักปลัด
แผนงานการเกษตร	๑	๒.๐๐	๑๐,๐๐๐	๐.๑๖	สำนักปลัด
รวม	๒	๔.๐๐	๓๐,๐๐๐	๐.๔๘	-

แบบ ผด.๐๑

สรุปโครงการพัฒนาท้องถิ่น กิจกรรมและงบประมาณ  
แผนการดำเนินงาน ประจำปีงบประมาณ พ.ศ. ๒๕๖๙  
องค์การบริหารส่วนตำบลสำโรง อำเภอปรางค์ จังหวัดนครราชสีมา

ยุทธศาสตร์ / แนวทางการพัฒนา	จำนวนโครงการ ที่ดำเนินการ	คิดเป็นร้อยละ ของโครงการทั้งหมด	จำนวนงบประมาณ	คิดเป็นร้อยละ ของงบประมาณทั้งหมด	หน่วย รับผิดชอบหลัก
<b>๖. ยุทธศาสตร์การพัฒนาด้านสาธารณสุข</b>					
แผนงานงบบกลาง	๑	๒.๐๐	๘๐,๐๐๐	๑.๒๘	สำนักปลัด
แผนงานสาธารณสุข	๓	๖.๐๐	๒๒๐,๐๐๐	๓.๕๓	สำนักปลัด
<b>รวม</b>	<b>๔</b>	<b>๘.๐๐</b>	<b>๓๐๐,๐๐๐</b>	<b>๔.๘๑</b>	-
<b>๗. ยุทธศาสตร์การพัฒนาด้านการศึกษา</b>					
แผนงานการศึกษา	๖	๑๒.๐๐	๒,๐๗๓,๐๐๐	๓๓.๒๒	กองการศึกษาฯ
<b>รวม</b>	<b>๖</b>		<b>๒,๐๗๓,๐๐๐</b>	<b>๓๓.๒๒</b>	-
<b>๘. ยุทธศาสตร์การพัฒนาด้านสวัสดิการสังคม</b>					
แผนงานสังคมสงเคราะห์	๕	๑๐.๐๐	๙๕,๐๐๐	๑.๕๒	สำนักปลัด
<b>รวม</b>	<b>๕</b>	<b>๑๐.๐๐</b>	<b>๙๕,๐๐๐</b>	<b>๑.๕๒</b>	-
<b>๙. ยุทธศาสตร์ความมั่นคงปลอดภัยในชีวิตและทรัพย์สิน</b>					
แผนงานการรักษาความสงบภายใน	๒	๔.๐๐	๑๕,๐๐๐	๐.๒๔	สำนักปลัด
แผนงานการศึกษา	๑	๒.๐๐	๔,๐๐๐	๐.๐๖	กองการศึกษาฯ
แผนงานสังคมสงเคราะห์	๑	๒.๐๐	๕,๐๐๐	๐.๐๘	สำนักปลัด
แผนงานการเกษตร	๑	๒.๐๐	๕,๐๐๐	๐.๐๘	สำนักปลัด
<b>รวม</b>	<b>๕</b>	<b>๑๐.๐๐</b>	<b>๒๙,๐๐๐</b>	<b>๐.๔๖</b>	๑ กอง/๑ สำนัก
<b>๑๐. ยุทธศาสตร์การกีฬาและนันทนาการ</b>	-	-	-	-	-
<b>๑๑. ยุทธศาสตร์การบริหารราชการให้มีประสิทธิภาพ</b>					
แผนงานบริหารงานทั่วไป	๕	๑๐.๐๐	๕๐,๐๐๐	๐.๙๖	สำนักปลัด
<b>รวม</b>	<b>๕</b>	<b>๑๐.๐๐</b>	<b>๕๐,๐๐๐</b>	<b>๐.๙๖</b>	-
<b>๑๒. ยุทธศาสตร์การท่องเที่ยวและบริการ</b>	-	-	-	-	-
<b>รวมทั้งหมด</b>	<b>๕๑</b>	<b>๑๐๐</b>	<b>๖,๒๕๐,๐๐๐</b>	<b>๑๐๐</b>	๑ สำนัก/๓ กอง

## ๒. บัญชีโครงการพัฒนาท้องถิ่น กิจกรรมและงบประมาณ

แบบ ผด.๐๒

จำนวนโครงการพัฒนาท้องถิ่น กิจกรรมและงบประมาณ  
แผนการดำเนินงาน ประจำปีงบประมาณ พ.ศ. ๒๕๖๙  
องค์การบริหารส่วนตำบลลำโรง อำเภอปักธงชัย จังหวัดนครราชสีมา

ก. ยุทธศาสตร์จังหวัดที่ ๒ ส่งเสริม พัฒนา โครงสร้างพื้นฐาน เพื่อยกระดับเศรษฐกิจ การท่องเที่ยว การค้า การลงทุน อุตสาหกรรม เศรษฐกิจ BCG และเขตเศรษฐกิจพิเศษ

ข. ยุทธศาสตร์การพัฒนาขององค์การปกครองส่วนท้องถิ่นในเขตจังหวัดที่ ๔ ยุทธศาสตร์การพัฒนาเมือง

๑. ยุทธศาสตร์การพัฒนาขององค์การบริหารส่วนตำบลลำโรงที่ ๑ ด้านโครงสร้างพื้นฐาน

➤ แผนงานอุตสาหกรรมและการโยธา

ที่	โครงการ / กิจกรรม	รายละเอียด	งบประมาณ	สถานที่ ดำเนินการ	หน่วย ดำเนินการ	พ.ศ. ๒๕๖๘			พ.ศ. ๒๕๖๙							ดำเนินการ แล้วเสร็จ		
						ต.ค.	พ.ย.	ธ.ค.	ม.ค.	ก.พ.	มี.ค.	เม.ย.	พ.ค.	มิ.ย.	ก.ค.		ส.ค.	ก.ย.
๑	โครงการก่อสร้างถนนคอนกรีตเสริมเหล็ก(ช่วงที่ ๒) บ้านโกรกกละลาย หมู่ที่ ๙ (สายทางบ้านนายเพลิงจันทร์ลำโรง - บ้านผู้ช่วยลำจวน มงคลลำโรง	กว้าง ๔.๕๐ ม. ยาว ๑๐๗.๐๐ ม. หนา ๐.๑๕ ม. หรือมีพื้นที่ก่อสร้างไม่น้อยกว่า ๕๐๐.๕๐ ตร.ม. ไหล่ทางหินคลุกกว้างข้างละ ๐.๒๐ ม. - แผนพัฒนาท้องถิ่น (พ.ศ.๒๕๖๖-๒๕๗๐) เพิ่มเติม ครั้งที่ ๒/๒๕๖๘ หน้าที่ ๑๐ ลำดับที่ ๒๑	๓๖๘,๐๐๐	บ้านโกรก กละลาย หมู่ที่ ๙	กองช่าง													กักยาน ๒๕๖๙
๒	โครงการก่อสร้างถนนคอนกรีตเสริมเหล็ก(ช่วงที่ ๒) บ้านตุม หมู่ที่ ๘ (สายทางบ้านตุม หมู่ที่ ๘ - บ้านลำโรง หมู่ที่ ๖)	กว้าง ๕.๕๐ เมตร ยาว ๙๑.๐๐ เมตร หนา ๐.๑๕ เมตร หรือมีพื้นที่ก่อสร้างไม่น้อยกว่า ๕๐๐.๕๐ ตารางเมตร ไหล่ทางหินคลุก ๑ ข้าง กว้าง ๐.๕๐ เมตร - แผนพัฒนาท้องถิ่น (พ.ศ.๒๕๖๖-๒๕๗๐) เพิ่มเติม ครั้งที่ ๒/๒๕๖๘ หน้าที่ ๑๐ ลำดับที่ ๒๐	๓๗๒,๐๐๐	บ้านตุม หมู่ที่ ๘	กองช่าง													กักยาน ๒๕๖๙

ที่	โครงการ / กิจกรรม	รายละเอียด	งบประมาณ	สถานที่ ดำเนินการ	หน่วย ดำเนินการ	พ.ศ. ๒๕๖๘			พ.ศ. ๒๕๖๙							ดำเนินการ แล้วเสร็จ	
						ต.ค.	พ.ย.	ธ.ค.	ม.ค.	ก.พ.	มี.ค.	เม.ย.	พ.ค.	มิ.ย.	ก.ค.		ส.ค.
๓	โครงการก่อสร้างถนนคอนกรีตเสริมเหล็ก(ช่วงที่ ๒) บ้านมะค่า หมู่ที่ ๔ (สายทางบ้านมะค่า หมู่ที่ ๔ - บ้านหนองประจักษ์ หมู่ที่ ๓)	กว้าง ๓.๐๐ เมตร ยาว ๑๖๔.๐๐ เมตร หนา ๐.๑๕ เมตร หรือมีพื้นที่ก่อสร้างไม่น้อยกว่า ๔๙๒.๐๐ ตารางเมตร ไหล่ทางหินคลุกกว้างข้างละ ๐.๒๐ ม. - แผนพัฒนาท้องถิ่น (พ.ศ.๒๕๖๖-๒๕๗๐) เพิ่มเติม ครั้งที่ ๒/๒๕๖๘ หน้าที่ ๖ ลำดับที่ ๑๐	๓๗๐,๐๐๐	บ้านมะค่า หมู่ที่ ๔	กองช่าง												เมษายน ๒๕๖๙
๔	โครงการก่อสร้างถนนคอนกรีตเสริมเหล็ก บ้านโพนทรายไต้ หมู่ที่ ๑๐ (สายทางบ้านผู้ใหญ่สำเริง)	กว้าง ๒.๕๐ เมตร ยาว ๑๓๕.๐๐ เมตร หนา ๐.๑๕ เมตร หรือมีพื้นที่ก่อสร้างไม่น้อยกว่า ๓๓๗.๕๐ ตารางเมตร - แผนพัฒนาท้องถิ่น (พ.ศ.๒๕๖๖-๒๕๗๐) เพิ่มเติม ครั้งที่ ๒/๒๕๖๘ หน้าที่ ๑๑ ลำดับที่ ๒๒	๒๔๔,๐๐๐	บ้านโพน ทรายไต้ หมู่ที่ ๑๐	กองช่าง												กันยายน ๒๕๖๙
๕	โครงการก่อสร้างถนนคอนกรีตเสริมเหล็ก บ้านโพนทรายไต้ หมู่ที่ ๑๐ (สายทางลงทุ่งบ้านยาง)	กว้าง ๓.๐๐ เมตร ยาว ๖๕.๐๐ เมตร หนา ๐.๑๕ เมตร หรือมีพื้นที่ก่อสร้างไม่น้อยกว่า ๑๙๕.๐๐ ตารางเมตร - แผนพัฒนาท้องถิ่น (พ.ศ.๒๕๖๖-๒๕๗๐) เพิ่มเติม ครั้งที่ ๒/๒๕๖๘ หน้าที่ ๑๑ ลำดับที่ ๒๓	๑๔๗,๐๐๐	บ้านโพน ทรายไต้ หมู่ที่ ๑๐	กองช่าง												พฤษภาคม ๒๕๖๙
๖	โครงการก่อสร้างถนนคอนกรีตเสริมเหล็ก บ้านโพนทรายไต้ หมู่ที่ ๑ (สายทางบ้านโพนทรายไต้ หมู่ที่ ๑ - บ้านดอนตาลู)	กว้าง ๔.๐๐ เมตร ยาว ๓๔.๐๐ เมตร หนา ๐.๑๕ เมตร หรือมีพื้นที่ก่อสร้างไม่น้อยกว่า ๑๓๖.๐๐ ตารางเมตร - แผนพัฒนาท้องถิ่น (พ.ศ.๒๕๖๖-๒๕๗๐) เพิ่มเติม ครั้งที่ ๒/๒๕๖๘ หน้าที่ ๒ ลำดับที่ ๑	๙๙,๐๐๐	บ้านโพนทราย ไต้ หมู่ที่ ๑	กองช่าง												พฤษภาคม ๒๕๖๙

ที่	โครงการ / กิจกรรม	รายละเอียด	งบประมาณ	สถานที่ ดำเนินการ	หน่วย ดำเนินการ	พ.ศ. ๒๕๖๘			พ.ศ. ๒๕๖๙							ดำเนินการ แล้วเสร็จ		
						ต.ค.	พ.ย.	ธ.ค.	ม.ค.	ก.พ.	มี.ค.	เม.ย.	พ.ค.	มิ.ย.	ก.ค.		ส.ค.	ก.ย.
๗	โครงการก่อสร้างถนนคอนกรีตเสริมเหล็ก บ้านโพนทราย หมู่ที่ ๑ (สายทางบ้านโพนทราย หมู่ที่ ๑ - บ้านโนนแดด)	กว้าง ๓.๕๐ เมตร ยาว ๑๐๘.๐๐ เมตร หนา ๐.๑๕ เมตร หรือมีพื้นที่ก่อสร้างไม่น้อยกว่า ๓๓๘.๐๐ ตารางเมตร - แผนพัฒนาท้องถิ่น (พ.ศ.๒๕๖๖-๒๕๗๐) เพิ่มเติม ครั้งที่ ๒/๒๕๖๘ หน้าที่ ๒ ลำดับที่ ๒	๒๗๒,๐๐๐	บ้านโพนทราย หมู่ที่ ๑	กองช่าง													กัณยาน ๒๕๖๙
๘	โครงการก่อสร้างถนนคอนกรีตเสริมเหล็ก บ้านสำโรง หมู่ที่ ๖ (สายทางเลียบบึงคลองบ้านสำโรง หมู่ที่ ๖ - บ้านตุม หมู่ที่ ๘)	กว้าง ๓.๐๐ เมตร ยาว ๑๖๗.๐๐ เมตร หนา ๐.๑๕ เมตร หรือมีพื้นที่ก่อสร้างไม่น้อยกว่า ๕๐๑.๐๐ ตารางเมตร - แผนพัฒนาท้องถิ่น (พ.ศ.๒๕๖๖-๒๕๗๐) เพิ่มเติม ครั้งที่ ๒/๒๕๖๘ หน้าที่ ๘ ลำดับที่ ๑๖	๓๗๑,๐๐๐	บ้านสำโรง หมู่ที่ ๖	กองช่าง													พฤษภาคม ๒๕๖๙
๙	โครงการก่อสร้างถนนคอนกรีตเสริมเหล็ก บ้านหนองประดู่ หมู่ที่ ๓ (สายทางป่าช้า สาธารณประโยชน์ - ถนนสายบ้านนายประเสริฐ เงินจิ้งหรีด)	กว้าง ๕.๐๐ เมตร ยาว ๔๖.๐๐ เมตร หนา ๐.๑๕ เมตร หรือมีพื้นที่ก่อสร้างไม่น้อยกว่า ๒๓๐.๐๐ ตารางเมตร ไหล่ทางหินคลุกกว้างข้างละ ๐.๒๐ ม. - แผนพัฒนาท้องถิ่น (พ.ศ.๒๕๖๖-๒๕๗๐) เพิ่มเติม ครั้งที่ ๒/๒๕๖๘ หน้าที่ ๕ ลำดับที่ ๗	๑๗๐,๐๐๐	บ้านหนอง ประดู่ หมู่ที่ ๓	กองช่าง													พฤษภาคม ๒๕๖๙
๑๐	โครงการก่อสร้างถนนหินคลุก(ช่วงที่ ๒) บ้านโคกขุนละคร หมู่ที่ ๗ (สายทางบ้านนางฉลอม - บ้านนายหนู)	กว้าง ๕.๐๐ เมตร ยาว ๒๙๒.๐๐ เมตร หนา ๐.๑๕ เมตร หรือมีพื้นที่ก่อสร้างไม่น้อยกว่า ๑,๔๖๐.๐๐ ตารางเมตร - แผนพัฒนาท้องถิ่น (พ.ศ.๒๕๖๖-๒๕๗๐) เพิ่มเติม ครั้งที่ ๒/๒๕๖๘ หน้าที่ ๙ ลำดับที่ ๑๙	๒๙๗,๐๐๐	บ้านโคกขุน ละคร หมู่ที่ ๗	กองช่าง													กรกฎาคม ๒๕๖๙







ที่	โครงการ / กิจกรรม	รายละเอียด	งบประมาณ	สถานที่ ดำเนินการ	หน่วย ดำเนินการ	พ.ศ. ๒๕๖๘			พ.ศ. ๒๕๖๙						ดำเนินการ แล้วเสร็จ		
						ต.ค.	พ.ย.	ธ.ค.	ม.ค.	ก.พ.	มี.ค.	เม.ย.	พ.ค.	มิ.ย.		ก.ค.	ส.ค.
		- แผนพัฒนาท้องถิ่น (พ.ศ.๒๕๖๖-๒๕๗๐) หน้าที่ ๑๔๗ ลำดับที่ ๒															
๒	โครงการจัดงานเทศกาลผ้าไหมปักธงชัยและของดีเมืองโคราช	กิจกรรมส่งเสริมและสนับสนุนให้เด็กเยาวชน ประชาชนได้ตระหนักถึงความสำคัญ และเกิดการสืบทอดภูมิปัญญาของผ้าไหมไทยที่โคราช - แผนพัฒนาท้องถิ่น (พ.ศ.๒๕๖๖-๒๕๗๐) หน้าที่ ๑๔๘ ลำดับที่ ๓	๑๐,๐๐๐	อบต.สำโรง	กองการศึกษา			↔									ธันวาคม ๒๕๖๘
๓	โครงการจัดงานประเพณีลอยกระทง	การจัดงานประเพณีลอยกระทง เพื่อส่งเสริมและสนับสนุนให้เด็ก เยาวชน ประชาชนอนุรักษ์ประเพณีลอยกระทงให้คงอยู่ต่อไป - แผนพัฒนาท้องถิ่น (พ.ศ.๒๕๖๖-๒๕๗๐) หน้าที่ ๑๔๘ ลำดับที่ ๔	๔๔,๐๐๐	พื้นที่ตำบลสำโรง	กองการศึกษา		↔										พฤศจิกายน ๒๕๖๘
๔	โครงการจัดงานประเพณีสงกรานต์	การจัดงานประเพณีสงกรานต์ เพื่อส่งเสริมและสนับสนุนให้เด็ก เยาวชน ประชาชนเห็นความสำคัญและอนุรักษ์ประเพณีสงกรานต์ให้คงอยู่ต่อไป - แผนพัฒนาท้องถิ่น (พ.ศ.๒๕๖๖-๒๕๗๐) หน้าที่ ๑๕๐ ลำดับที่ ๘	๓๐,๐๐๐	พื้นที่ตำบลสำโรง	กองการศึกษา						↔						เมษายน ๒๕๖๙
๕	โครงการสืบสานภูมิปัญญาท้องถิ่น	จัดฝึกอบรม/กิจกรรมต่างๆที่เกี่ยวกับการสืบสานภูมิปัญญาท้องถิ่น เพื่อส่งเสริมและสนับสนุนให้เด็ก เยาวชน ประชาชนตระหนักถึงความสำคัญและร่วมกันสืบสานภูมิปัญญาท้องถิ่น	๑๐,๐๐๐	อบต.สำโรง	กองการศึกษา							↔					พฤษภาคม ๒๕๖๙





จำนวนโครงการพัฒนาท้องถิ่น กิจกรรมและงบประมาณ  
 แผนการดำเนินงาน ประจำปีงบประมาณ พ.ศ. ๒๕๖๙  
 องค์การบริหารส่วนตำบลสำโรง อำเภอปรางค์ชัย จังหวัดนครราชสีมา

- ก. ยุทธศาสตร์จังหวัดที่ ๓ เสริมสร้างและพัฒนาคน ชุมชน เมือง และการยกระดับการบริหารจัดการภาครัฐเพื่อสังคมคุณภาพสูง
- ข. ยุทธศาสตร์การพัฒนาขององค์กรปกครองส่วนท้องถิ่นในเขตจังหวัดที่ ๒ ยุทธศาสตร์การพัฒนาคุณภาพชีวิต
  - ๑. ยุทธศาสตร์การพัฒนาขององค์การบริหารส่วนตำบลสำโรง ที่ ๖ ยุทธศาสตร์ด้านสาธารณสุข
    - แผนงานสาธารณสุข

ที่	โครงการ / กิจกรรม	รายละเอียด	งบประมาณ	สถานที่ดำเนินการ	หน่วยดำเนินการ	พ.ศ. ๒๕๖๘			พ.ศ. ๒๕๖๙							ดำเนินการแล้วเสร็จ		
						ต.ค.	พ.ย.	ธ.ค.	ม.ค.	ก.พ.	มี.ค.	เม.ย.	พ.ค.	มิ.ย.	ก.ค.		ส.ค.	ก.ย.
๑	โครงการสัตว์ปลอดโรค คนปลอดภัยจากโรคพิษสุนัขบ้า	จัดฝึกอบรมให้ความรู้เกี่ยวกับโรคพิษสุนัขบ้า ให้แก่ประชาชนภายในตำบลสำโรง เพื่อป้องกันโรคพิษสุนัขบ้าในพื้นที่ - แผนพัฒนาท้องถิ่น (พ.ศ.๒๕๖๖-๒๕๗๐) หน้าที่ ๑๕๗ ลำดับที่ ๒	๑๐,๐๐๐	อบต.สำโรง	สำนักปลัด					↔								กุมภาพันธ์ ๒๕๖๙
๒	โครงการอบรมให้ความรู้ การควบคุมป้องกันโรคติดต่อและ ประชาสัมพันธ์การ ป้องกันโรคไข้เลือดออก ตำบลสำโรง	จัดฝึกอบรมให้ความรู้เกี่ยวกับการ ควบคุมป้องกันโรคติดต่อและการ เผยแพร่ประชาสัมพันธ์ให้ความรู้การ ป้องกันโรคไข้เลือดออก - แผนพัฒนาท้องถิ่น (พ.ศ.๒๕๖๖-๒๕๗๐) หน้าที่ ๑๕๗ ลำดับที่ ๓	๑๐,๐๐๐	อบต.สำโรง	สำนักปลัด							↔						พฤษภาคม ๒๕๖๙
๓	อุดหนุนโครงการ โครงการพระราชดำริ ด้านสาธารณสุขของ หมู่บ้าน	เพื่อจ่ายเป็นเงินอุดหนุนตามโครงการ พระราชดำริด้านสาธารณสุข หมู่บ้านละ ๒๐,๐๐๐ บาทหรือการจัดกิจกรรมตาม โครงการพระราชดำริด้านสาธารณสุข ของ อบต.สำโรง ตามแนวทางที่กระทรวง มหาดไทยกำหนด	๒๐๐,๐๐๐	ม.๑ - ม.๑๐ พื้นที่ อบต. สำโรง	สำนักปลัด											↔		กันยายน ๒๕๖๙



แบบ ผ.ค.๐๒

จำนวนโครงการพัฒนาท้องถิ่น กิจกรรมและงบประมาณ  
 แผนการดำเนินงาน ประจำปีงบประมาณ พ.ศ. ๒๕๖๙  
 องค์การบริหารส่วนตำบลลำโรง อำเภอปรางค์ชัย จังหวัดนครราชสีมา

- ก. ยุทธศาสตร์จังหวัดที่ ๓ เสริมสร้างและพัฒนาคน ชุมชน เมือง และการยกระดับการบริหารจัดการภาครัฐเพื่อสังคมคุณภาพสูง
- ข. ยุทธศาสตร์การพัฒนาขององค์กรปกครองส่วนท้องถิ่นในเขตจังหวัดที่ ๒ ยุทธศาสตร์การพัฒนาคุณภาพชีวิต
  - ๑. ยุทธศาสตร์การพัฒนาขององค์การบริหารส่วนตำบลลำโรงที่ ๗ ยุทธศาสตร์ด้านการศึกษา
    - แผนงานการศึกษา

ที่	โครงการ / กิจกรรม	รายละเอียด	งบประมาณ	สถานที่ดำเนินการ	หน่วยดำเนินการ	พ.ศ. ๒๕๖๘			พ.ศ. ๒๕๖๙							ดำเนินการแล้วเสร็จ		
						ต.ค.	พ.ย.	ธ.ค.	ม.ค.	ก.พ.	มี.ค.	เม.ย.	พ.ค.	มิ.ย.	ก.ค.		ส.ค.	ก.ย.
๑	โครงการพ่อแม่มี้ออาชีพ	การจัดฝึกอบรม/กิจกรรมต่างๆเพื่อสร้างความรู้ความเข้าใจในการอบรมเลี้ยงดูเด็กปฐมวัยให้ผู้ปกครอง - แผนพัฒนาท้องถิ่น (พ.ศ.๒๕๖๖-๒๕๗๐) หน้า ๑๖๕ ลำดับที่ ๙	๑๐,๐๐๐	๑. ศพต.ร.ร. วัดใหม่ลำโรง ๒. ศพต. ร.ร. วัดโพนทราย	กองการศึกษา													มิถุนายน ๒๕๖๙
๒	โครงการพัฒนาศักยภาพเด็กปฐมวัยให้เติบโตอย่างมีคุณค่า	กิจกรรมการแข่งขัน/ประกวดตามระดับพัฒนาการเด็กเล็ก - แผนพัฒนาท้องถิ่น (พ.ศ.๒๕๖๖-๒๕๗๐) หน้า ๑๖๓ ลำดับที่ ๖	๒๐,๐๐๐	๑. ศพต.ร.ร. วัดใหม่ลำโรง ๒. ศพต. ร.ร. วัดโพนทราย	กองการศึกษา					↔								กุมภาพันธ์ ๒๕๖๙
๓	อุดหนุนค่าอาหารกลางวันให้แก่โรงเรียนในท้องถิ่น	องค์การบริหารส่วนตำบลลำโรง จ่ายเงินอุดหนุนเพื่อเป็นค่าอาหารกลางวันให้กับโรงเรียนในสังกัด สพฐ. ในพื้นที่จำนวน ๒ แห่ง - แผนพัฒนาท้องถิ่น (พ.ศ.๒๕๖๖-๒๕๗๐) หน้า ๑๖๑ ลำดับที่ ๓	๑,๒๙๓,๐๐๐	โรงเรียนในท้องถิ่นตำบลลำโรง	กองการศึกษา	↔						↔					↔	กันยายน ๒๕๖๙



จำนวนโครงการพัฒนาท้องถิ่น กิจกรรมและงบประมาณ  
แผนการดำเนินงาน ประจำปีงบประมาณ พ.ศ. ๒๕๖๙  
องค์การบริหารส่วนตำบลสำโรง อำเภอปรางค์ชัย จังหวัดนครราชสีมา

แบบ ผด.๐๒

- ก. ยุทธศาสตร์จังหวัดที่ ๓ เสริมสร้างและพัฒนาคน ชุมชน เมือง และการยกระดับการบริหารจัดการภาครัฐเพื่อสังคมคุณภาพสูง
- ข. ยุทธศาสตร์การพัฒนาขององค์กรปกครองส่วนท้องถิ่นในเขตจังหวัดที่ ๒ ยุทธศาสตร์การพัฒนาคุณภาพชีวิต
๑. ยุทธศาสตร์การพัฒนาขององค์การบริหารส่วนตำบลสำโรงที่ ๘ ยุทธศาสตร์ด้านสวัสดิการสังคม
- แผนงานสังคมสงเคราะห์

ที่	โครงการ / กิจกรรม	รายละเอียด	งบประมาณ	สถานที่ดำเนินการ	หน่วยดำเนินการ	พ.ศ. ๒๕๖๘			พ.ศ. ๒๕๖๙							ดำเนินการแล้วเสร็จ		
						ต.ค.	พ.ย.	ธ.ค.	ม.ค.	ก.พ.	มี.ค.	เม.ย.	พ.ค.	มิ.ย.	ก.ค.		ส.ค.	ก.ย.
๑	โครงการจ้างงานเด็กนักเรียน/นักศึกษาทำงานช่วงปิดภาคเรียน	จ้างเด็กนักเรียน/นักศึกษาทำงานช่วงปิดภาคเรียน - แผนพัฒนาท้องถิ่น (พ.ศ.๒๕๖๖-๒๕๗๐) หน้าที่ ๑๗๐ ลำดับที่ ๑๑	๒๐,๐๐๐	พื้นที่ภายในตำบลสำโรง	สำนักปลัด													พฤษภาคม ๒๕๖๙
๒	โครงการผู้สูงอายุผู้ทรงคุณค่าต่อชุมชน	จัดฝึกอบรม/กิจกรรมต่างๆ เพื่อพัฒนาคุณภาพชีวิตของผู้สูงอายุ - แผนพัฒนาท้องถิ่น (พ.ศ.๒๕๖๖-๒๕๗๐) หน้าที่ ๑๖๙ ลำดับที่ ๘	๓๐,๐๐๐	พื้นที่ภายในตำบลสำโรง	สำนักปลัด							↔						เมษายน ๒๕๖๙
๓	โครงการส่งเสริมการพัฒนาคุณภาพชีวิตและการเรียนรู้ตลอดชีวิตของผู้สูงอายุตำบลสำโรง	จัดฝึกอบรม/กิจกรรมต่างๆ เพื่อพัฒนาคุณภาพชีวิตของผู้สูงอายุ ๒. เพื่อช่วยเหลือและดูแลปัญหาสังคม - แผนพัฒนาท้องถิ่น (พ.ศ.๒๕๖๖-๒๕๗๐) หน้าที่ ๑๗๐ ลำดับที่ ๑๐	๓๐,๐๐๐	พื้นที่ภายในตำบลสำโรง	สำนักปลัด							↔						เมษายน ๒๕๖๙









จำนวนโครงการพัฒนาท้องถิ่น กิจกรรมและงบประมาณ  
แผนการดำเนินงาน ประจำปีงบประมาณ พ.ศ. ๒๕๖๙  
องค์การบริหารส่วนตำบลลำไโรง อำเภอปรางค์ชัย จังหวัดนครราชสีมา

แบบ ผด.๐๒

- ก. ยุทธศาสตร์จังหวัดที่ ๓ เสริมสร้างและพัฒนาคน ชุมชน เมือง และการยกระดับการบริหารจัดการภาครัฐเพื่อสังคมคุณภาพสูง  
 ข. ยุทธศาสตร์การพัฒนาขององค์กรปกครองส่วนท้องถิ่นในเขตจังหวัดที่ ๕ ยุทธศาสตร์การพัฒนาระบบการบริหารจัดการภาครัฐ  
 ๑. ยุทธศาสตร์การพัฒนาขององค์การบริหารส่วนตำบลลำไโรงที่ ๑๑ ยุทธศาสตร์ด้านการบริหารราชการให้มีประสิทธิภาพ  
 ➤ แผนงานบริหารทั่วไป

ที่	โครงการ / กิจกรรม	รายละเอียด	งบประมาณ	สถานที่ดำเนินการ	หน่วยดำเนินการ	พ.ศ. ๒๕๖๘			พ.ศ. ๒๕๖๙							ดำเนินการแล้วเสร็จ		
						ต.ค.	พ.ย.	ธ.ค.	ม.ค.	ก.พ.	มี.ค.	เม.ย.	พ.ค.	มิ.ย.	ก.ค.		ส.ค.	ก.ย.
๑	โครงการจิตอาสา เราทำความดีด้วยหัวใจ	จัดกิจกรรมเพื่อสาธารณะประโยชน์ กิจกรรมจิตอาสาพัฒนาทำความสะอาดและปรับภูมิทัศน์ตำบลลำไโรง - แผนพัฒนาท้องถิ่น (พ.ศ.๒๕๖๖ - ๒๕๗๐) หน้าที่ ๑๘๔ ลำดับที่ ๑๐	๑๐,๐๐๐	พื้นที่ตำบลลำไโรง	สำนักปลัด													กรกฎาคม ๒๕๖๙
๒	โครงการปฏิบัติธรรมนำสุข	จัดฝึกอบรมและกิจกรรมปฏิบัติธรรมบำเพ็ญประโยชน์ - แผนพัฒนาท้องถิ่น (พ.ศ.๒๕๖๖ - ๒๕๗๐) หน้าที่ ๑๘๗ ลำดับที่ ๒๒	๑๐,๐๐๐	วัดเทพมงคล ต.ลำไโรง	สำนักปลัด													สิงหาคม ๒๕๖๙
๓	โครงการเสริมสร้างคุณธรรม จริยธรรม	จัดฝึกอบรมเกี่ยวกับการเสริมสร้างคุณธรรมจริยธรรม เพื่อให้พนักงานเจ้าหน้าที่มีความรู้ความเข้าใจเกี่ยวกับระเบียบ กฎหมายต่างๆ - แผนพัฒนาท้องถิ่น (พ.ศ.๒๕๖๖ - ๒๕๗๐) หน้าที่ ๑๘๗ ลำดับที่ ๒๔	๑๐,๐๐๐	ที่ทำการ อบต.ลำไโรง	สำนักปลัด													กุมภาพันธ์ ๒๕๖๙



จำนวนครุภัณฑ์สำหรับที่ไม่ได้ดำเนินการตามโครงการพัฒนาท้องถิ่น  
 แผนการดำเนินงาน ประจำปีงบประมาณ พ.ศ. ๒๕๖๙  
 องค์การบริหารส่วนตำบลสำโรง อำเภอบึงรังชัย จังหวัดนครราชสีมา

ประเภทครุภัณฑ์

๑. ประเภทครุภัณฑ์สำนักงาน

๑.๑ แผนงานบริหารงานทั่วไป

ที่	ครุภัณฑ์	รายละเอียดของครุภัณฑ์	งบประมาณ (บาท)	สถานที่ ดำเนินการ	หน่วยงาน รับผิดชอบ หลัก	พ.ศ. ๒๕๖๘		พ.ศ. ๒๕๖๙								ดำเนินการ แล้วเสร็จ		
						ต.ค.	พ.ย.	ธ.ค.	ม.ค.	ก.พ.	มี.ค.	เม.ย.	พ.ค.	มิ.ย.	ก.ค.		ส.ค.	ก.ย.
๑	ตู้เอกสาร แบบบานเลื่อน กระจก	- ตู้เอกสาร แบบบานเลื่อนกระจก ขนาด ๖ ฟุต จำนวน ๑ ตู้ - ตั้งงบประมาณจากการสืบราคาจาก ท้องตลาด	๖,๓๙๐	อบต.สำโรง	สำนักปลัด		↔											พฤศจิกายน ๒๕๖๘
๒	ตู้เอกสาร แบบบานเลื่อน กระจก	- ตู้เอกสาร แบบบานเลื่อนกระจก ขนาด ๙x๔x๙๐ เซนติเมตร จำนวน ๑ ตู้ - ตั้งงบประมาณจากการสืบราคาจาก ท้องตลาด	๗,๘๐๐	อบต.สำโรง	กองคลัง									↔				สิงหาคม ๒๕๖๙
๓	ตู้เหล็ก	- ตู้เหล็ก แบบ ๒ บาน ขนาด ๖ ฟุต มีมือจับชนิดบิด มีแผ่นชั้นปรับระดับ ๓ ชั้น คุณสมบัติตามมาตรฐาน ผลิตภัณฑ์อุตสาหกรรม (มอก.) จำนวน ๑ ตู้ - ตามบัญชีราคามาตรฐานครุภัณฑ์ ของสำนักงานงบประมาณ ฉบับเดือน ธันวาคม ๒๕๖๗ (หน้า ๓๐ รายการที่ ๑๐.๑๔.๑)	๖,๖๐๐	อบต.สำโรง	สำนักปลัด		↔											พฤศจิกายน ๒๕๖๘





