



ประกาศองค์การบริหารส่วนตำบลสำโรง
เรื่อง ใช้แผนการดำเนินงาน ประจำปีงบประมาณ พ.ศ. ๒๕๖๖

อาศัยอำนาจ ตามระเบียบกระทรวงมหาดไทยว่าด้วยการจัดทำแผนพัฒนาองค์กรปกครองส่วนท้องถิ่น พ.ศ. ๒๕๔๘ แก้ไขเพิ่มเติมถึง (ฉบับที่ ๓) พ.ศ. ๒๕๖๑ ข้อ ๒๖ และข้อ ๒๗ กำหนดให้แผนการดำเนินงานให้จัดทำให้แล้วเสร็จภายในสามสิบวันนับแต่วันที่ประกาศใช้งบประมาณรายจ่ายประจำปี งบประมาณรายจ่ายเพิ่มเติม งบประมาณจากเงินสะสม หรือได้รับแจ้งแผนงานและโครงการจากหน่วยราชการส่วนกลาง ส่วนภูมิภาค รัฐวิสาหกิจหรือหน่วยงานอื่น ๆ ที่ต้องดำเนินการในพื้นที่องค์กรปกครองส่วนท้องถิ่นในปีงบประมาณนั้น

บัดนี้ องค์การบริหารส่วนตำบลสำโรง ได้ดำเนินการจัดทำแผนดำเนินงานประจำปีงบประมาณ พ.ศ. ๒๕๖๖ เสร็จเรียบร้อยแล้ว จึงประกาศใช้แผนดำเนินงานประจำปีงบประมาณ พ.ศ. ๒๕๖๖ ตั้งแต่วันที่นี้เป็นต้นไป

จึงประกาศให้ทราบโดยทั่วกัน

ประกาศ ณ วันที่ ๖ เดือน ตุลาคม พ.ศ. ๒๕๖๕

(นายประเทือง ภักเกษม)

นายกองค์การบริหารส่วนตำบลสำโรง

แผนการดำเนินงาน
ประจำปีงบประมาณ พ.ศ. ๒๕๖๖



องค์การบริหารส่วนตำบลสำโรง
อำเภอปักธงชัย จังหวัดนครราชสีมา

คำนำ

เนื่องด้วย องค์การบริหารส่วนตำบลสำโรงจะต้องดำเนินการจัดทำแผนการดำเนินงาน ประจำปีงบประมาณ พ.ศ. ๒๕๖๖ ตามระเบียบกระทรวงมหาดไทยว่าด้วยการจัดทำแผนพัฒนาขององค์กรปกครองส่วนท้องถิ่น พ.ศ. ๒๕๔๘ หมวด ๕ การนำแผนพัฒนาไปปฏิบัติ ข้อ ๒๗ ซึ่งแก้ไขเพิ่มเติมโดยระเบียบกระทรวงมหาดไทย ว่าด้วยการจัดทำแผนพัฒนาขององค์กรปกครองส่วนท้องถิ่น (ฉบับที่ ๒) พ.ศ. ๒๕๕๙ ข้อ ๑๒ และหนังสือกระทรวงมหาดไทยที่ มท ๐๘๑๐.๓/ว ๖๐๘๖ ลงวันที่ ๑๙ สิงหาคม ๒๕๖๕ เรื่อง ชักซ้อมแนวทางปฏิบัติการใช้แผนพัฒนาท้องถิ่นขององค์กรปกครองส่วนท้องถิ่นเพื่อจัดทำบริการสาธารณะหรือกิจกรรมบริการสาธารณะ โดยการจัดทำแผนการดำเนินงานขององค์กรปกครองส่วนท้องถิ่น ให้ดำเนินการตามแนวทางปฏิบัติการใช้แผนพัฒนาท้องถิ่นขององค์กรปกครองส่วนท้องถิ่นเพื่อจัดทำบริการสาธารณะหรือกิจกรรมบริการสาธารณะ ๑๐.๒ ขั้นตอนจัดทำแผนการดำเนินงานประจำปี โดยนำโครงการพัฒนา/กิจกรรม/ครุภัณฑ์/วัสดุ/งานต่างๆ ขององค์กรปกครองส่วนท้องถิ่นที่จัดทำบริการสาธารณะหรือกิจกรรมบริการสาธารณะและของหน่วยงานส่วนกลาง ส่วนภูมิภาค รัฐวิสาหกิจและหน่วยงานอื่นๆ ที่ดำเนินการในพื้นที่ขององค์กรปกครองส่วนท้องถิ่น ให้องค์กรปกครองส่วนท้องถิ่นจัดทำเป็นแผนการดำเนินงานประจำปี แผนการดำเนินงานให้จัดทำให้แล้วเสร็จภายในสามสิบวันนับแต่วันที่ประกาศใช้งบประมาณรายจ่ายประจำปี งบประมาณรายจ่ายเพิ่มเติม งบประมาณจากเงินสะสม หรือได้รับแจ้งแผนงานและโครงการจากหน่วยงาน แผนการดำเนินงานให้จัดทำให้แล้วเสร็จภายในสามสิบวันนับแต่วันที่ประกาศใช้งบประมาณรายจ่ายประจำปี งบประมาณรายจ่ายเพิ่มเติม งบประมาณจากเงินสะสม หรือได้รับแจ้งแผนงานและโครงการจากส่วนกลาง ส่วนภูมิภาค รัฐวิสาหกิจและหน่วยงานอื่นๆ ที่ต้องดำเนินการในพื้นที่ขององค์กรปกครองส่วนท้องถิ่น นั้น

ดังนั้น เพื่อให้เป็นไปตามระเบียบดังกล่าว องค์การบริหารส่วนตำบลสำโรงจึงได้ดำเนินการจัดทำแผนการดำเนิน ประจำปีงบประมาณ พ.ศ. ๒๕๖๖ ขึ้นเพื่อให้ทราบถึงรายละเอียดแผนงาน โครงการพัฒนา/กิจกรรมที่ได้ดำเนินการภายในพื้นที่และเป็นแนวทางในการดำเนินงาน สร้างความชัดเจนในการปฏิบัติงาน อีกทั้งยังเป็นการจำแนกรายละเอียดต่างๆ ในการประสานงานและการบูรณาการกับหน่วยงานภายนอกและเพื่อให้การติดตามและประเมินผลเกิดผลสัมฤทธิ์ยิ่งขึ้น และหวังเป็นอย่างยิ่งว่า แผนการดำเนินงานขององค์การบริหารส่วนตำบลสำโรง ประจำปีงบประมาณ ๒๕๖๖ ฉบับนี้ จะสามารถใช้เป็นประโยชน์ต่อการดำเนินงานขององค์การบริหารส่วนตำบลสำโรง และผู้ที่เกี่ยวข้องเป็นอย่างดี

โดยองค์การบริหารส่วนตำบลสำโรง
อำเภอปักธงชัย จังหวัดนครราชสีมา

สารบัญ

เรื่อง

หน้า

ส่วนที่ ๑ ที่มาของแผนการดำเนินงาน

- | | |
|-----------------------------------|-------|
| ๑. บทนำ | ๑ |
| ๒. วัตถุประสงค์ของแผนการดำเนินงาน | ๒ |
| ๓. ขั้นตอนการจัดทำแผนการดำเนินงาน | ๒ - ๔ |
| ๔. ประโยชน์ของแผนการดำเนินงาน | ๕ |

ส่วนที่ ๒ บัญชีโครงการพัฒนา/กิจกรรม/ครุภัณฑ์และงบประมาณ

- | | |
|--|---------|
| ๑. บัญชีสรุปโครงการพัฒนาท้องถิ่น กิจกรรม และงบประมาณ (แบบ ผด. ๐๑) | ๖ |
| ๒. บัญชีโครงการพัฒนาท้องถิ่น กิจกรรมและงบประมาณ (แบบ ผด. ๐๒) | ๙ - ๒๖ |
| ๓. บัญชีครุภัณฑ์ สำหรับที่ไม่ดำเนินการจัดทำเป็นโครงการพัฒนา (แบบ ผด. ๐๒/๑) | ๒๗ - ๓๑ |

ภาคผนวก

ประกาศใช้แผนการดำเนินงาน ประจำปีงบประมาณ พ.ศ. ๒๕๖๖

ส่วนที่ ๑

ที่มาของแผนการดำเนินงาน

๑. บทนำ

เนื่องด้วย องค์การบริหารส่วนตำบลลำโรงจะต้องดำเนินการจัดทำแผนการดำเนินงาน ประจำปีงบประมาณ พ.ศ. ๒๕๖๖ ตามระเบียบกระทรวงมหาดไทยว่าด้วยการจัดทำแผนพัฒนาขององค์กรปกครองส่วนท้องถิ่น พ.ศ. ๒๕๔๘ หมวด ๕ การนำแผนพัฒนาไปปฏิบัติ ข้อ ๒๗ ซึ่งแก้ไขเพิ่มเติมโดยระเบียบกระทรวงมหาดไทย ว่าด้วยการจัดทำขององค์กรปกครองส่วนท้องถิ่น (ฉบับที่ ๒) พ.ศ. ๒๕๕๙ ข้อ ๑๒ และหนังสือกระทรวงมหาดไทยที่ มท ๐๘๑๐.๓/ว ๖๐๘๖ ลงวันที่ ๑๙ สิงหาคม ๒๕๖๕ เรื่อง ชักซ้อมแนวทางปฏิบัติการใช้แผนพัฒนาท้องถิ่นขององค์กรปกครองส่วนท้องถิ่นเพื่อจัดทำบริการสาธารณะหรือกิจกรรมบริการสาธารณะ โดยการจัดทำแผนการดำเนินงานขององค์กรปกครองส่วนท้องถิ่น ให้ดำเนินการตามแนวทางปฏิบัติการใช้แผนพัฒนาท้องถิ่นขององค์กรปกครองส่วนท้องถิ่นเพื่อจัดทำบริการสาธารณะหรือกิจกรรมบริการสาธารณะ ข้อ ๑๐ การจัดทำแผนการดำเนินงาน และ ข้อ ๑๐.๒ ขั้นตอนจัดทำแผนการดำเนินงานประจำปี โดยนำโครงการพัฒนา/กิจกรรม/ครุภัณฑ์/วัสดุ/งานต่างๆ ขององค์กรปกครองส่วนท้องถิ่นที่จัดทำบริการสาธารณะหรือกิจกรรมบริการสาธารณะ และของหน่วยงานส่วนกลาง ส่วนภูมิภาค รัฐวิสาหกิจและหน่วยงานอื่นๆ ที่ดำเนินการในพื้นที่ขององค์กรปกครองส่วนท้องถิ่น ให้องค์กรปกครองส่วนท้องถิ่นจัดทำเป็นแผนการดำเนินงานประจำปี ๑๐.๒.๑ ขั้นตอนการจัดทำแผนการดำเนินงานประจำปี ๑) คณะกรรมการสนับสนุนการจัดทำแผนพัฒนาท้องถิ่นรวบรวมแผนงานโครงการพัฒนาขององค์กรปกครองส่วนท้องถิ่น หน่วยราชการส่วนกลาง ส่วนภูมิภาค รัฐวิสาหกิจและหน่วยงานอื่นๆ ที่ดำเนินการในพื้นที่ขององค์กรปกครองส่วนท้องถิ่น แล้วจัดทำร่างแผนการดำเนินงาน เสนอคณะกรรมการพัฒนาท้องถิ่น ๒) คณะกรรมการพัฒนาท้องถิ่นพิจารณาร่างแผนการดำเนินงาน แล้วเสนอผู้บริหารท้องถิ่นประกาศเป็นแผนการดำเนินงาน ทั้งนี้ ให้ปิดประกาศแผนการดำเนินงานภายในสิบห้าวันนับแต่วันประกาศ เพื่อให้ประชาชนในท้องถิ่นทราบโดยทั่วไปและต้องปิดประกาศไว้อย่างน้อยสามสิบวัน ๑.๒.๒ ระยะเวลาการจัดทำแผนการดำเนินงาน ๑) แผนการดำเนินงานให้จัดทำให้แล้วเสร็จภายในสามสิบวันนับแต่วันที่ประกาศใช้งบประมาณรายจ่ายประจำปี งบประมาณรายจ่ายเพิ่มเติม งบประมาณจากเงินสะสม หรือได้รับแจ้งแผนงานแลโครงการจากหน่วยงาน แผนการดำเนินงานให้จัดทำให้แล้วเสร็จภายในสามสิบวันนับแต่วันที่ประกาศใช้งบประมาณรายจ่ายประจำปี งบประมาณรายจ่ายเพิ่มเติม งบประมาณจากเงินสะสม หรือได้รับแจ้งแผนงานและโครงการจากส่วนกลาง ส่วนภูมิภาค รัฐวิสาหกิจและหน่วยงานอื่นๆ ที่ต้องดำเนินการในพื้นที่ขององค์กรปกครองส่วนท้องถิ่น นั้น ๓) การขยายเวลาการจัดทำการดำเนินงานให้ถือปฏิบัติตามหนังสือกระทรวงมหาดไทย ที่ มท ๐๘๑๐.๓/ว ๑๒๓๙ ลงวันที่ ๒๑ กุมภาพันธ์ ๒๕๖๕ เรื่อง แนวทางปฏิบัติตามแผนพัฒนาขององค์กรปกครองส่วนท้องถิ่น โดยให้ปฏิบัติตามแนวทางการปฏิบัติตามแผนพัฒนาท้องถิ่นขององค์กรปกครองส่วนท้องถิ่นสำหรับแผนพัฒนาท้องถิ่น พ.ศ. ๒๕๖๑ - ๒๕๖๕ และแผนพัฒนาท้องถิ่น พ.ศ. ๒๕๖๖ - ๒๕๗๐ (หนังสือกระทรวงมหาดไทย ที่ มท ๐๘๑๐.๓/ว ๑๒๓๙ ลงวันที่ ๒๑ กุมภาพันธ์ ๒๕๖๕) ข้อ ๑๑. การใช้แผนพัฒนาท้องถิ่น ๑๑.๓ การจัดทำหรือทบทวนแผนพัฒนาท้องถิ่น การจัดทำแผนการดำเนินงาน การติดตามและประเมินผลพัฒนาท้องถิ่น องค์การปกครองส่วนท้องถิ่นไม่อาจดำเนินการตามห้วงระยะเวลาที่กำหนดไว้ให้ขอขยายเวลากับผู้มีอำนาจ สำหรับการจัดทำหรือทบทวนแผนพัฒนาท้องถิ่น การจัดทำแผนการดำเนินงาน และขอผ่อนผันกับผู้มีอำนาจสำหรับการติดตามและประเมินแผนพัฒนาท้องถิ่น

ภายใต้ระเบียบและหนังสือดังกล่าว องค์การบริหารส่วนตำบลสำโรง จึงได้ดำเนินการจัดทำแผนการดำเนินงาน ประจำปีงบประมาณ พ.ศ. ๒๕๖๖ ขึ้น เพื่อให้ทราบถึงรายละเอียดโครงการพัฒนา/กิจกรรม/ครุภัณฑ์/วัสดุ/งานต่างๆ ขององค์กรปกครองส่วนท้องถิ่นที่จัดทำบริการสาธารณะหรือกิจกรรมบริการสาธารณะและของหน่วยงานส่วนกลาง ส่วนภูมิภาค รัฐวิสาหกิจและหน่วยงานอื่นๆ ที่ดำเนินการในพื้นที่ขององค์กรปกครองส่วนท้องถิ่น ประจำปีงบประมาณนั้น และใช้เป็นแนวทางในการดำเนินงานในปีงบประมาณ พ.ศ. ๒๕๖๖ ขององค์การบริหารส่วนตำบลสำโรง ให้มีความชัดเจนในการปฏิบัติมากขึ้น มีการประสานและบูรณาการการทำงานกับหน่วยงานและการจำแนกรายละเอียดต่างๆ โครงการพัฒนา/กิจกรรมฯ ทำให้การติดตามและประเมินผลเมื่อสิ้นปีงบประมาณมีความสะดวกมากขึ้น โดยการจัดทำแผนการดำเนินงาน ประจำปีงบประมาณ พ.ศ. ๒๕๖๖ มีวัตถุประสงค์ดังนี้

๒. วัตถุประสงค์ของแผนการดำเนินงาน

๒.๑ เพื่อให้ทราบถึงรายละเอียดแผนงาน โครงการพัฒนา/กิจกรรมฯ ที่ดำเนินการจริงทั้งหมดในพื้นที่ขององค์กรปกครองส่วนท้องถิ่นประจำปีงบประมาณ

๒.๒ เพื่อใช้เป็นแนวทางในการดำเนินงานในปีงบประมาณ พ.ศ. ๒๕๖๖ ให้มีความชัดเจนในการปฏิบัติมากขึ้น

๒.๓ เพื่อให้มีการประสานและบูรณาการการทำงานกับหน่วยงานและการจำแนกรายละเอียดต่างๆ โครงการพัฒนา/กิจกรรมฯ ในแผนการดำเนินงาน ทำให้การติดตามและประเมินผลเมื่อสิ้นปีงบประมาณมีความสะดวกมากขึ้น

๓. ขั้นตอนการจัดทำแผนการดำเนินงาน

๓.๑ คณะกรรมการสนับสนุนการจัดทำแผนพัฒนาท้องถิ่นรวบรวมแผนงานโครงการพัฒนาขององค์กรปกครองส่วนท้องถิ่น หน่วยงานราชการส่วนกลาง ส่วนภูมิภาค รัฐวิสาหกิจและหน่วยงานอื่นๆ ที่ดำเนินการในพื้นที่ขององค์กรปกครองส่วนท้องถิ่น แล้วจัดทำร่างแผนการดำเนินงาน เสนอคณะกรรมการพัฒนาท้องถิ่น

๓.๒ คณะกรรมการพัฒนาท้องถิ่นพิจารณาร่างแผนการดำเนินงาน แล้วเสนอผู้บริหารท้องถิ่นประกาศเป็นแผนการดำเนินงาน ทั้งนี้ ให้ปิดประกาศแผนการดำเนินงานภายในสิบห้าวันนับแต่วันประกาศ เพื่อให้ประชาชนในท้องถิ่นทราบโดยทั่วไปและต้องปิดประกาศไว้อย่างน้อยสามสิบวัน

๓.๓ การขยายเวลาการจัดทำการดำเนินงานให้ขอขยายเวลากับผู้มีอำนาจ โดยถือปฏิบัติตามหนังสือกระทรวงมหาดไทย ที่ มท ๐๘๑๐.๓/ว ๑๒๓๙ ลงวันที่ ๒๑ กุมภาพันธ์ ๒๕๖๕ เรื่อง แนวทางปฏิบัติตามแผนพัฒนาขององค์กรปกครองส่วนท้องถิ่น โดยให้ปฏิบัติตามแนวทางการปฏิบัติตามแผนพัฒนาท้องถิ่นขององค์กรปกครองส่วนท้องถิ่นสำหรับแผนพัฒนาท้องถิ่น พ.ศ. ๒๕๖๑ - ๒๕๖๕ และแผนพัฒนาท้องถิ่น พ.ศ. ๒๕๖๖ - ๒๕๗๐ (หนังสือกระทรวงมหาดไทย ที่ มท ๐๘๑๐.๓/ว ๑๒๓๙ ลงวันที่ ๒๑ กุมภาพันธ์ ๒๕๖๕)

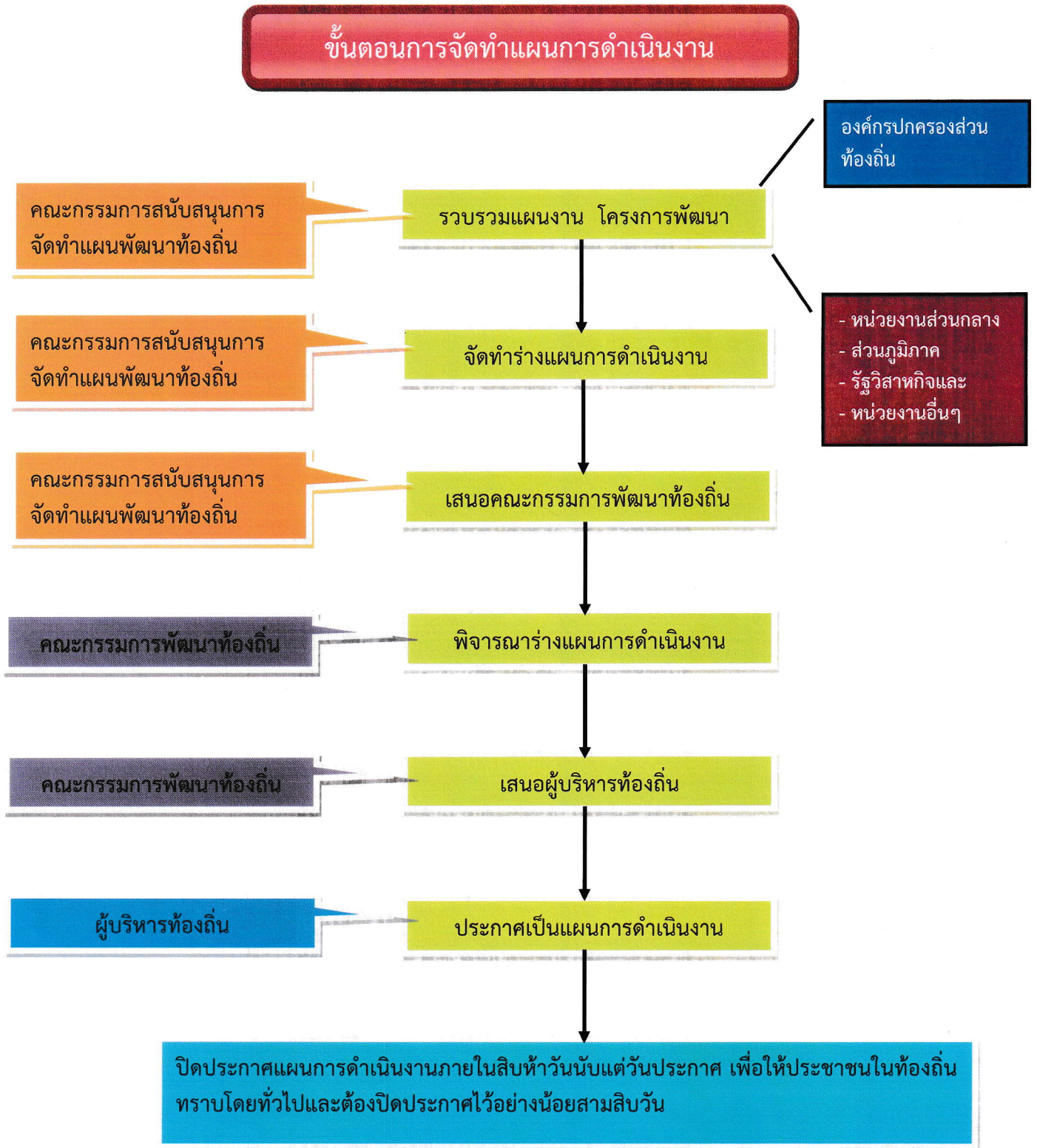
แผนการดำเนินงาน ประจำปีงบประมาณ พ.ศ. ๒๕๖๖
มีรายละเอียดเค้าโครงการดังนี้

ส่วนที่ ๑ ที่มาของแผนการดำเนินงาน ประกอบด้วย

๑. บทนำ
๒. วัตถุประสงค์ของแผนการดำเนินงาน
๓. ขั้นตอนการจัดทำแผนการดำเนินงาน
๔. ประโยชน์ของแผนการดำเนินงาน

ส่วนที่ ๒ บัญชีโครงการพัฒนา/กิจกรรม/ครุภัณฑ์และงบประมาณ

๑. บัญชีสรุปโครงการพัฒนาท้องถิ่น กิจกรรม และงบประมาณ (แบบ ผด. ๐๑)
๒. บัญชีโครงการพัฒนาท้องถิ่น กิจกรรมและงบประมาณ (แบบ ผด. ๐๒)
๓. บัญชีครุภัณฑ์ วัสดุ สำหรับที่ไม่ดำเนินการจัดทำเป็นโครงการพัฒนา (แบบ ผด. ๐๒/๑)



แผนภูมิ : แสดงขั้นตอนการจัดทำแผนการดำเนินงาน ประจำปีงบประมาณ พ.ศ. ๒๕๖๖

๔. ประโยชน์ของแผนการดำเนินงาน

๔.๑ ทำให้แนวทางในการดำเนินงานในปีงบประมาณขององค์กรปกครองส่วนท้องถิ่น มีความชัดเจนในการปฏิบัติมากขึ้นทำให้แนวทางในการดำเนินงานในปีงบประมาณมีความชัดเจนในการปฏิบัติมากขึ้น

๔.๒ ทำให้การใช้จ่ายงบประมาณเป็นไปอย่างมีประสิทธิภาพ

๔.๓ ใช้เป็นเครื่องมือในการติดตามการดำเนินงานและการประเมินผลทำให้การติดตามและประเมินผลเมื่อสิ้นปีมีความสะดวก รวดเร็วมากยิ่งขึ้น

๔.๔ ใช้เป็นเครื่องมือสำคัญในการบริหารงานของผู้บริหารท้องถิ่นเพื่อควบคุมการดำเนินงานให้เป็นไปอย่างเหมาะสมและมีประสิทธิภาพ

๑. บัญชีสรุปจำนวนโครงการพัฒนาท้องถิ่น กิจกรรมและงบประมาณ

แบบ ผด.๑

สรุปโครงการพัฒนาท้องถิ่น กิจกรรมและงบประมาณ
แผนการดำเนินงาน ประจำปีงบประมาณ พ.ศ. ๒๕๖๖
องค์การบริหารส่วนตำบลสำโรง อำเภอปรางค์ชัย จังหวัดนครราชสีมา

ยุทธศาสตร์ / แนวทางการพัฒนา	จำนวนโครงการ ที่ดำเนินการ	คิดเป็นร้อยละ ของโครงการทั้งหมด	จำนวนงบประมาณ	คิดเป็นร้อยละ ของงบประมาณทั้งหมด	หน่วย ดำเนินการ
๑. ยุทธศาสตร์โครงสร้างพื้นฐาน แผนงานเคหะและชุมชน	๑๓	๒๒.๐๓	๒,๙๙๖,๐๐๐	๒๑.๘๕	กองช่าง
รวม	๑๓	๒๒.๐๔	๒,๙๙๖,๐๐๐	๒๑.๘๕	-
๒. ยุทธศาสตร์ด้านเกษตรกรรม แผนงานเกษตร แผนงานสร้างความเข้มแข็งของชุมชน	๑ ๑	๑.๖๙ ๑.๖๙	๑๐,๐๐๐ ๑๐,๐๐๐	๐.๐๗ ๐.๐๗	สำนักปลัด
รวม	๒	๓.๓๘	๒๐,๐๐๐	๐.๑๔	-
๓. ยุทธศาสตร์การพัฒนาด้านเศรษฐกิจ พาณิชยกรรม อุตสาหกรรม แผนงานสร้างความเข้มแข็งของชุมชน	-	-	-	-	-
รวม	-	-	-	-	-
๔. ยุทธศาสตร์ส่งเสริมศาสนาและวัฒนธรรม แผนงานศาสนาและวัฒนธรรมและนันทนาการ	๘	๑๓.๕๖	๒๒๑,๐๐๐	๑.๖๑	กองการศึกษา
รวม	๘	๑๓.๕๖	๒๒๑,๐๐๐	๑.๖๑	-

สรุปโครงการพัฒนาท้องถิ่น กิจกรรมและงบประมาณ
แผนการดำเนินงาน ประจำปีงบประมาณ พ.ศ. ๒๕๖๖
องค์การบริหารส่วนตำบลลำโรง อำเภอบึงขัง จังหวัดนครราชสีมา

แบบ ผด.๑

ยุทธศาสตร์ / แนวทางการพัฒนา	จำนวนโครงการ ที่ดำเนินการ	คิดเป็นร้อยละ ของโครงการทั้งหมด	จำนวนงบประมาณ	คิดเป็นร้อยละ ของงบประมาณทั้งหมด	หน่วย ดำเนินการ
๕. ยุทธศาสตร์การพัฒนาทรัพยากรและสิ่งแวดล้อม แผนงานสร้างความเข้มแข็งของชุมชน	๒	๓.๓๙	๑๙๐,๐๐๐	๑.๓๙	สำนักปลัด
รวม	๒	๓.๓๙	๑๙๐,๐๐๐	๑.๓๙	-
๖. ยุทธศาสตร์การพัฒนาด้านสาธารณสุข แผนงานงบกลาง แผนงานสาธารณสุข	๑ ๕	๑.๖๙ ๘.๔๗	๘๐,๐๐๐ ๕๑๕,๐๐๐	๐.๕๘ ๓.๗๖	สำนักปลัด สำนักปลัด
รวม	๖	๑๐.๑๖	๕๙๕,๐๐๐	๔.๓๓	-
๗. ยุทธศาสตร์การพัฒนาด้านการศึกษา แผนงานการศึกษา	๘	๑๓.๕๖	๑,๓๙๙,๗๓๐	๑๐.๒๑	กองการศึกษา
รวม	๘	๑๓.๕๖	๑,๓๙๓,๗๓๐	๑๐.๒๑	-
๘. ยุทธศาสตร์การพัฒนาด้านสวัสดิการสังคม แผนงานงบกลาง แผนงานสร้างความเข้มแข็งของชุมชน แผนงานสังคมสงเคราะห์	๓ ๑ ๓	๕.๐๙ ๑.๖๙ ๕.๐๙	๖,๗๓๖,๘๐๐ ๑๕,๐๐๐ ๑๒๐,๐๐๐	๔๙.๑๔ ๐.๑๑ ๐.๘๘	สำนักปลัด สำนักปลัด สำนักปลัด
รวม	๗	๑๑.๘๗	๖,๘๗๑,๘๐๐	๕๐.๑๒	-

สรุปโครงการพัฒนาท้องถิ่น กิจกรรมและงบประมาณ
 แผนการดำเนินงาน ประจำปีงบประมาณ พ.ศ. ๒๕๖๖
 องค์การบริหารส่วนตำบลลำโรง อำเภอปักธงชัย จังหวัดนครราชสีมา

แบบ ผด.๑

ยุทธศาสตร์ / แนวทางการพัฒนา	จำนวนโครงการ ที่ดำเนินการ	คิดเป็นร้อยละ ของโครงการทั้งหมด	จำนวนงบประมาณ	คิดเป็นร้อยละ ของงบประมาณทั้งหมด	หน่วย ดำเนินการ
๙. ยุทธศาสตร์ความมั่นคงปลอดภัยในชีวิตและทรัพย์สิน แผนงานการรักษาความสงบภายใน	๓	๕.๐๙	๔๐,๐๐๐	๐.๒๙	สำนักปลัด
รวม	๓	๕.๐๙	๔๐,๐๐๐	๐.๒๙	
๑๐. ยุทธศาสตร์การกีฬาและนันทนาการ แผนงานสร้างความเข้มแข็งของชุมชน	๑	๑.๖๙	๑๕๐,๐๐๐	๑.๐๙	สำนักปลัด
รวม	๑	๑.๖๙	๑๕๐,๐๐๐	๑.๐๙	
๑๑. ยุทธศาสตร์การบริหารราชการให้มีประสิทธิภาพ แผนงานงบกลาง แผนงานบริหารงานทั่วไป	๔ ๕	๖.๗๘ ๘.๔๗	๙๕๒,๘๐๐ ๓๐๐,๐๐๐	๖.๙๔ ๒.๑๙	สำนักปลัด สำนักปลัด
รวม	๙	๑๕.๒๕	๑,๒๕๒,๘๐๐	๙.๑๓	-
๑๒. ยุทธศาสตร์การท่องเที่ยวและบริการ	-	-	-	-	-
รวม	-	-	-	-	-
รวมทั้งหมด	๕๙	๑๐๐	๑๓,๗๑๐,๓๐๐	๑๐๐	-

๒. บัญชีโครงการพัฒนาท้องถิ่น กิจกรรมและงบประมาณ

จำนวนโครงการพัฒนาท้องถิ่น กิจกรรมและงบประมาณ

แผนการดำเนินงาน ประจำปีงบประมาณ พ.ศ. ๒๕๖๖

องค์การบริหารส่วนตำบลลำโรง อำเภอปักธงชัย จังหวัดนครราชสีมา

แบบ ผด.๒

๑. ยุทธศาสตร์การพัฒนาด้านโครงสร้างพื้นฐาน

➤ แผนงานอุตสาหกรรมและการโยธา

ที่	โครงการ / กิจกรรม	รายละเอียด	งบประมาณ	สถานที่ดำเนินการ	หน่วยดำเนินการ	พ.ศ. ๒๕๖๕			พ.ศ. ๒๕๖๖											
						ต.ค.	พ.ย.	ธ.ค.	ม.ค.	ก.พ.	มี.ค.	เม.ย.	พ.ค.	มิ.ย.	ก.ค.	ส.ค.	ก.ย.			
๑	โครงการก่อสร้างถนนคอนกรีตเสริมเหล็ก (ช่วงที่ ๑) บ้านขุนละคร หมู่ที่ ๒	ขนาดกว้าง ๔.๐๐ ม. ยาว ๙๙.๐๐ม. หนา ๐.๑๕ ม. หรือมีปริมาณผิวจราจรไม่น้อยกว่า ๓๙๖.๐๐ ตร.ม. ไหล่ทางหินคลุกข้างละ ๐.๒๐ ม. พร้อมป้ายประชาสัมพันธ์โครงการจำนวน ๑ ป้าย สายทางบริเวณช่วงบ้านนายประกอบ - ศาลาประชาคมบ้านขุนละคร	๓๐๐,๐๐๐	บ้านขุนละคร หมู่ที่ ๒	กองช่าง															
๒	โครงการก่อสร้างถนนคอนกรีตเสริมเหล็ก (ช่วงที่ ๑) บ้านโพนทราย หมู่ที่ ๑	ขนาดกว้าง ๓.๐๐ ม. ยาว ๑๒๗.๐๐ ม. หนา ๐.๑๕ ม. หรือมีปริมาณผิวจราจรไม่น้อยกว่า ๓๘๑.๐๐ ตร.ม. ไหล่ทางหินคลุกข้างละ ๐.๓๐ ม. พร้อมป้ายประชาสัมพันธ์โครงการจำนวน ๑ ป้าย สายทางบริเวณช่วงโรงเรียนวัดโพนทราย - บ้านดอนตาลู	๓๐๐,๐๐๐	บ้านโพนทราย หมู่ที่ ๑	กองช่าง															
๓	โครงการก่อสร้างถนนคอนกรีตเสริมเหล็ก (ช่วงที่ ๑) บ้านโพนทรายใต้ หมู่ที่ ๑๐	ขนาดกว้าง ๓.๐๐ ม. ยาว ๑๒๗.๐๐ ม. หนา ๐.๑๕ ม. ปริมาณผิวจราจรไม่น้อยกว่า ๓๘๑.๐๐ ตร.ม. ไหล่ทางหินคลุกข้างละ ๐.๓๐ ม. พร้อมป้ายประชาสัมพันธ์โครงการจำนวน ๑ ป้าย สายทางบริเวณเรียงฝั่งคลองบ้านโพนทรายใต้ หมู่ที่ ๑๐	๓๐๐,๐๐๐	บ้านโพนทราย ใต้ หมู่ที่ ๑๐	กองช่าง															

ที่	โครงการ / กิจกรรม	รายละเอียด	งบประมาณ	สถานที่ ดำเนินการ	หน่วย ดำเนินการ	พ.ศ. ๒๕๖๕			พ.ศ. ๒๕๖๖									
						ต.ค.	พ.ย.	ธ.ค.	ม.ค.	ก.พ.	มี.ค.	เม.ย.	พ.ค.	มิ.ย.	ก.ค.	ส.ค.	ก.ย.	
		๑๓๔ ตร.ม. โหล่ทางหินคลุกข้างละ ๐.๒๐ ม. พร้อมป้ายประชาสัมพันธ์โครงการจำนวน ๑ ป้าย สายทางช่วงบริเวณหน้าวัดมะค่า - บ้านนายคุณ ประเสริฐสรระน้อย																
๘	โครงการก่อสร้างถนนคอนกรีตเสริม เหล็ก (ช่วงที่ ๑) บ้านตุม หมู่ที่ ๘	ขนาดกว้าง ๓.๐๐ ม. ยาว ๑๐.๐๐ ม. หนา ๐.๑๕ ม. หรือมีปริมาณผิวจราจรไม่น้อยกว่า ๓๐.๐๐ ตร.ม. สายทางบริเวณช่วงบ้านนางสมนึก - บ้านนาง จำแลง	๒๕,๐๐๐	บ้านตุม หมู่ที่ ๘	กองช่าง													←→
๙	โครงการก่อสร้างถนนหินคลุก (ช่วง ที่ ๑) บ้านโกรกกละลาย หมู่ที่ ๙	ขนาดกว้าง ๓.๕๐ ม. ยาว ๒๖๔.๐๐ ม. หนา เฉลี่ย ๐.๑๕ ม. หรือมีปริมาณ ผิวจราจรไม่น้อย กว่า ๙๒๔.๐๐ ตร.ม. พร้อมป้ายประชาสัมพันธ์ โครงการจำนวน ๑ ป้าย สายทางบริเวณช่วงบ้านโกรกกละลาย - นาหนอง ขาม หมู่ที่ ๙	๓๐๐,๐๐๐	บ้านโกรก กละลาย หมู่ที่ ๙	กองช่าง													←→
๑๐	โครงการก่อสร้างถนนหินคลุก (ช่วงที่ ๑) บ้านโคกขุนละคร หมู่ที่ ๗	ขนาดกว้าง ๖.๐๐ ม. ยาว ๑๑๐.๐๐ ม. หนา ๐.๑๕ ม. หรือมีปริมาณผิวจราจรไม่น้อยกว่า ๖๖๐.๐๐ ตร.ม. พร้อมป้ายประชาสัมพันธ์ โครงการจำนวน ๑ ป้าย สายทางบริเวณช่วงบ้านนางฉลอม - บ้านนาย หนู จินเกษม	๑๐๐,๐๐๐	บ้านโคกขุน ละคร หมู่ที่ ๗	กองช่าง													←→
๑๑	โครงการก่อสร้างถนนหินคลุก (ช่วงที่ ๑) บ้านโคกขุนละคร หมู่ที่ ๗	ขนาดกว้าง ๔.๐๐ ม. ยาว ๑๖๕.๐๐ ม. หนา ๐.๑๕ ม. หรือมีปริมาณผิวจราจรไม่น้อยกว่า ๖๖๐.๐๐ ตร.ม. พร้อมป้ายประชาสัมพันธ์ โครงการจำนวน ๑ ป้าย สายทางบริเวณช่วงที่ พักสายตรวจ - หนองยายแก้ว	๑๐๐,๐๐๐	บ้านโคกขุน ละคร หมู่ที่ ๗	กองช่าง													←→

ที่	โครงการ / กิจกรรม	รายละเอียด	งบประมาณ	สถานที่ ดำเนินการ	หน่วย ดำเนินการ	พ.ศ. ๒๕๖๕			พ.ศ. ๒๕๖๖												
						ต.ค.	พ.ย.	ธ.ค.	ม.ค.	ก.พ.	มี.ค.	เม.ย.	พ.ค.	มิ.ย.	ก.ค.	ส.ค.	ก.ย.				
๑๒	โครงการก่อสร้างถนนหินคลุก (ช่วงที่ ๑) บ้านโคกขุนละคร หมู่ที่ ๗	ขนาดกว้าง ๕.๐๐ ม. ยาว ๑๓๒.๐๐ ม. หนา ๐.๑๕ ม. หรือมีปริมาณผิวจราจรไม่น้อยกว่า ๖๖๐.๐๐ ตร.ม. พร้อมป้ายประชาสัมพันธ์ โครงการจำนวน ๑ ป้าย สายทางถนนสายเสา โทรศัพท์ - บ้านโกรกกลาย หมู่ที่ ๙	๑๐๐,๐๐๐	บ้านโคกขุน ละคร หมู่ที่ ๗	กองช่าง																
๑๓	โครงการวางท่อประปาภายใน หมู่บ้าน บ้านตุม หมู่ที่ ๘	โดยวางท่อ PVC ขนาดเส้นผ่านศูนย์กลาง ๔ นิ้ว ระยะทางรวมไม่น้อยกว่า ๕๕๐ เมตร พร้อมป้าย ประชาสัมพันธ์โครงการจำนวน ๑ ป้าย	๒๗๕,๐๐๐	บ้านตุม หมู่ที่ ๘	กองช่าง																
รวม	๑๓ โครงการ		๒,๙๙๖,๐๐๐																		

จำนวนโครงการพัฒนาท้องถิ่น กิจกรรมและงบประมาณ
แผนการดำเนินงาน ประจำปีงบประมาณ พ.ศ. ๒๕๖๖
องค์การบริหารส่วนตำบลลำไ้ อำเภอบึงขัง จังหวัดนครราชสีมา

แบบ ผด.๒

๒. ยุทธศาสตร์การพัฒนาด้านการเกษตร

➤ แผนงานการเกษตร

ที่	โครงการ / กิจกรรม	รายละเอียด	งบประมาณ	สถานที่ ดำเนินการ	หน่วย ดำเนินการ	พ.ศ. ๒๕๖๕			พ.ศ. ๒๕๖๖										
						ต.ค.	พ.ย.	ธ.ค.	ม.ค.	ก.พ.	มี.ค.	เม.ย.	พ.ค.	มิ.ย.	ก.ค.	ส.ค.	ก.ย.		
๑	โครงการอนุรักษ์พันธุกรรมพืชอันเนื่องมาจากพระราชดำริสมเด็จพระกนิษฐาธิราชเจ้า กรมสมเด็จพระเทพรัตนราชสุดาฯ สยามบรมราชกุมารี	การเข้าเป็นสมาชิกและดำเนินงานฐานทรัพยากรท้องถิ่น จำนวน ๓ ฐานทรัพยากร ได้แก่ ๑) ทรัพยากรกายภาพ ๒) ทรัพยากรชีวภาพ ๓) ทรัพยากรวัฒนธรรมและภูมิปัญญา	๑๐,๐๐๐	ในพื้นที่ ต.ลำไ้	สำนักปลัด														
รวม	๑ โครงการ		๑๐,๐๐๐																

➤ แผนงานสร้างความเข้มแข็งของชุมชน

ที่	โครงการ / กิจกรรม	รายละเอียด	งบประมาณ	สถานที่ ดำเนินการ	หน่วย ดำเนินการ	พ.ศ. ๒๕๖๕			พ.ศ. ๒๕๖๖										
						ต.ค.	พ.ย.	ธ.ค.	ม.ค.	ก.พ.	มี.ค.	เม.ย.	พ.ค.	มิ.ย.	ก.ค.	ส.ค.	ก.ย.		
๑	โครงการพัฒนาเกษตรกรรมสู่อาหารเพื่อสุขภาวะชุมชน (Food Valley)	พัฒนาเกษตรกรรมสู่อาหารเพื่อสุขภาวะชุมชน (Food Valley)	๑๐,๐๐๐	ทุกส่วนงาน หมู่ที่ ๑ - ๑๐	สำนักปลัด														
รวม	๑ โครงการ		๑๐,๐๐๐																

จำนวนโครงการพัฒนาท้องถิ่น กิจกรรมและงบประมาณ
แผนการดำเนินงาน ประจำปีงบประมาณ พ.ศ. ๒๕๖๖

แบบ ผด.๒

องค์การบริหารส่วนตำบลสำโรง อำเภอปรางค์ชัย จังหวัดนครราชสีมา

๔ ยุทธศาสตร์การพัฒนาด้านส่งเสริมศาสนาและวัฒนธรรม

➤ แผนงานศาสนาและวัฒนธรรมและนันทนาการ

ที่	โครงการ / กิจกรรม	รายละเอียด	งบประมาณ	สถานที่ ดำเนินการ	หน่วย ดำเนินการ	พ.ศ. ๒๕๖๔			พ.ศ. ๒๕๖๕									
						ต.ค.	พ.ย.	ธ.ค.	ม.ค.	ก.พ.	มี.ค.	เม.ย.	พ.ค.	มิ.ย.	ก.ค.	ส.ค.	ก.ย.	
๑	โครงการจัดงานประเพณีลอยกระทง	๑.เพื่อสืบทอดประเพณีอันดีงาม ๒.เพื่อเผยแพร่สู่เยาวชนและประชาชน	๘๐,๐๐๐	ในพื้นที่ ต.สำโรง	กอง การศึกษา		↔											
๒	โครงการจัดงานประเพณีสงกรานต์	๑.เพื่อสืบทอดประเพณีอันดีงาม ๒.เพื่อเผยแพร่สู่เยาวชนและประชาชน	๓๐,๐๐๐	ในพื้นที่ ต.สำโรง	กอง การศึกษา						↔							
๓	โครงการอนุรักษ์ ประเพณีแห่เทียน พรรษา	๑.เพื่อสืบทอดประเพณีอันดีงาม ๒.เพื่อเผยแพร่สู่เยาวชนและประชาชน	๕๐,๐๐๐	ในพื้นที่ ต.สำโรง	กอง การศึกษา											↔		
๔	อุดหนุนกลุ่มสตรีตำบลสำโรงจัดกิจกรรม งานบวงสรวงท้าวสุรนารี	๑.เพื่อสืบทอดประเพณีอันดีงาม ๒.เพื่อเผยแพร่สู่เยาวชนและประชาชน	๓๖,๐๐๐	ลานที่ว่าการ อำเภอปรางค์ชัย	กอง การศึกษา				↔									
๕	โครงการสืบสานภูมิปัญญาท้องถิ่น	๑.เพื่อสืบทอดประเพณีอันดีงาม ๒.เพื่อเผยแพร่สู่เยาวชนและประชาชน	๑๐,๐๐๐	ในพื้นที่ ต.สำโรง	กอง การศึกษา											↔		
๖	โครงการส่งเสริมวิถีพุทธศาสนิกชน	๑.เพื่อสืบทอดประเพณีอันดีงาม ๒.เพื่อเผยแพร่สู่เยาวชนและประชาชน	๕,๐๐๐	ในพื้นที่ ต.สำโรง	กอง การศึกษา											↔		
๗	โครงการจัดงานเทศกาลไหมไทย	จัดกิจกรรมร่วมงานเทศกาลผ้าไหมปัก ธงชัยและของดีเมืองโคราชประจำปี ๒๕๖๖	๑๐,๐๐๐	ที่ทำการปกครอง อำเภอปรางค์ชัย	กอง การศึกษา		↔											
๘	โครงการจัดงานฉลองชัยชนะท้าวสุรนารี	๑.เพื่อสืบทอดประเพณีอันดีงาม ๒.เพื่อเผยแพร่สู่เยาวชนและประชาชน	๑๐,๐๐๐	ในพื้นที่ ต.สำโรง	กอง การศึกษา						↔							
รวม	๘ โครงการ		๒๒๑,๐๐๐															

จำนวนโครงการพัฒนาท้องถิ่น กิจกรรมและงบประมาณ
แผนการดำเนินงาน ประจำปีงบประมาณ พ.ศ. ๒๕๖๖
องค์การบริหารส่วนตำบลสำโรง อำเภอปักธงชัย จังหวัดนครราชสีมา

แบบ ผด.๒

- ๕ ยุทธศาสตร์การพัฒนาทรัพยากรธรรมชาติและสิ่งแวดล้อม
➤ แผนงานสร้างความเข้มแข็งของชุมชน

ที่	โครงการ / กิจกรรม	รายละเอียด	งบประมาณ	สถานที่ดำเนินการ	หน่วยดำเนินการ	พ.ศ. ๒๕๖๕			พ.ศ. ๒๕๖๖								
						ต.ค.	พ.ย.	ธ.ค.	ม.ค.	ก.พ.	มี.ค.	เม.ย.	พ.ค.	มิ.ย.	ก.ค.	ส.ค.	ก.ย.
๑	โครงการท้องถิ่นไทยรวมใจภักดิ์รักษพื้นที่สีเขียว	๑.เพื่อดูแลแก้ไขปัญหาสถานะในท้องถิ่น ๒.เพื่อร่วมกันแก้ไขปัญหาภาวะโลกร้อน	๑๕,๐๐๐	หมู่ที่ ๑ - หมู่ที่ ๑๐	สำนักปลัด								←————→				
๒	โครงการอบรมให้ความรู้การจัดการขยะมูลฝอยรณรงค์ให้ประชาชนคัดแยกขยะมูลฝอย "โคราชจังหวัดสะอาด เก็บกวาดทั้งจังหวัด"	๑.เพื่อดูแลแก้ไขปัญหาสถานะในท้องถิ่น ๒.เพื่อร่วมกันแก้ไขปัญหาภาวะโลกร้อน ๓. เพื่อสุขภาพสิ่งแวดล้อมที่ดี	๑๗๕,๐๐๐	หมู่ที่ ๓,๔,๕,๖ และ ๘		←————→											
รวม	๒ โครงการ		๑๙๐,๐๐๐														

จำนวนโครงการพัฒนาท้องถิ่น กิจกรรมและงบประมาณ
แผนการดำเนินงาน ประจำปีงบประมาณ พ.ศ. ๒๕๖๖
องค์การบริหารส่วนตำบลสำโรง อำเภอปรางค์ชัย จังหวัดนครราชสีมา

แบบ ผด.๒

๖. ยุทธศาสตร์การพัฒนาด้านสาธารณสุข

➤ แผนงานงบกลาง

ที่	โครงการ / กิจกรรม	รายละเอียด	งบประมาณ	สถานที่ดำเนินการ	หน่วยดำเนินการ	พ.ศ. ๒๕๖๔			พ.ศ. ๒๕๖๕									
						ต.ค.	พ.ย.	ธ.ค.	ม.ค.	ก.พ.	มี.ค.	เม.ย.	พ.ค.	มิ.ย.	ก.ค.	ส.ค.	ก.ย.	
๑	สมทบกองทุน สปสช. อบต.สำโรง	สมทบกองทุน สปสช. อบต.สำโรง	๘๐,๐๐๐	ในพื้นที่ ต.สำโรง	สำนักปลัด													
									←————→									
รวม	๑ โครงการ		๘๐,๐๐๐															

➤ แผนงานสาธารณสุข

ที่	โครงการ / กิจกรรม	รายละเอียด	งบประมาณ	สถานที่ดำเนินการ	หน่วยดำเนินการ	พ.ศ. ๒๕๖๔			พ.ศ. ๒๕๖๕									
						ต.ค.	พ.ย.	ธ.ค.	ม.ค.	ก.พ.	มี.ค.	เม.ย.	พ.ค.	มิ.ย.	ก.ค.	ส.ค.	ก.ย.	
๑	โครงการส่งเสริมการเจริญพันธุ์เพื่อป้องกันและแก้ไขปัญหาเอ็ดส์และการตั้งครรภ์	๑.เพื่อดูแลสุขภาพอนามัยของประชาชน ๒.เพื่อให้ทุกส่วนเข้ามามีส่วนร่วมในการพัฒนาท้องถิ่น ๓.การเผยแพร่ประชาสัมพันธ์ให้ความรู้ความเข้าใจเกี่ยวกับป้องกันและแก้ไขปัญห่าเอ็ดส์และการตั้งครรภ์	๒๐,๐๐๐	ในพื้นที่ ต.สำโรง	สำนักปลัด													
									←————→									
๒	โครงการปลอดโรคคนปลอดภัยจากพิษสุนัขบ้า	๑.เพื่อดูแลสุขภาพอนามัยของประชาชน ๒.เพื่อให้ทุกส่วนเข้ามามีส่วนร่วมในการพัฒนาท้องถิ่น ๓.การเผยแพร่ประชาสัมพันธ์ให้ความรู้ความเข้าใจเกี่ยวกับโรคพิษสุนัขบ้า	๑๕,๐๐๐	ในพื้นที่ ต.สำโรง	สำนักปลัด													
														←————→				

ที่	โครงการ / กิจกรรม	รายละเอียด	งบประมาณ	สถานที่ดำเนินการ	หน่วยดำเนินการ	พ.ศ. ๒๕๖๔			พ.ศ. ๒๕๖๕									
						ต.ค.	พ.ย.	ธ.ค.	ม.ค.	ก.พ.	มี.ค.	เม.ย.	พ.ค.	มิ.ย.	ก.ค.	ส.ค.	ธ.ค.	
๘	อุดหนุนส่วนราชการโครงการสนับสนุนค่าใช้จ่ายการบริหารสถานศึกษา (อาหารกลางวัน)	๑.เพื่อเพิ่มคุณภาพการให้บริการ ๒.เพื่อเพิ่มมาตรฐานการบริการสาธารณะ	๙๕๗,๖๐๐	โรงเรียนในท้องถิ่นตำบลสำโรง	กองการศึกษา													
รวม	๘ โครงการ		๑,๓๗๓,๗๐๐															

จำนวนโครงการพัฒนาท้องถิ่น กิจกรรมและงบประมาณ
 แผนการดำเนินงาน ประจำปีงบประมาณ พ.ศ. ๒๕๖๖
 องค์การบริหารส่วนตำบลลำโรง อำเภอปักธงชัย จังหวัดนครราชสีมา

แบบ ผด.๒

๘. ยุทธศาสตร์การพัฒนาด้านสวัสดิการสังคม

➤ แผนงานงบกลาง

ที่	โครงการ / กิจกรรม	รายละเอียด	งบประมาณ	สถานที่ดำเนินการ	หน่วยดำเนินการ	พ.ศ. ๒๕๖๔			พ.ศ. ๒๕๖๕												
						ต.ค.	พ.ย.	ธ.ค.	ม.ค.	ก.พ.	มี.ค.	เม.ย.	พ.ค.	มิ.ย.	ก.ค.	ธ.ค.	ก.ย.				
๑	สนับสนุนเบี้ยยังชีพผู้ติดเชื้อเอ็ดส์	๑.เพื่อพัฒนาคุณภาพชีวิตของประชาชน ๒.เพื่อช่วยเหลือและดูแลปัญหาสังคม	๓๐,๐๐๐	หมู่ที่ ๑ - หมู่ที่ ๑๐	สำนักปลัด																
๒	สงเคราะห์เบี้ยยังชีพ ผู้สูงอายุ	๑.เพื่อพัฒนาคุณภาพชีวิตของประชาชน ๒.เพื่อช่วยเหลือและดูแลปัญหาสังคม	๕,๕๐๖,๘๐๐	หมู่ที่ ๑ - หมู่ที่ ๑๐	สำนักปลัด																
๓	สงเคราะห์เบี้ยยังชีพ ผู้พิการหรือทุพพลภาพ	๑.เพื่อพัฒนาคุณภาพชีวิตของประชาชน ๒.เพื่อช่วยเหลือและดูแลปัญหาสังคม	๑,๒๐๐,๐๐๐	หมู่ที่ ๑ - หมู่ที่ ๑๐	สำนักปลัด																
รวม	๓ โครงการ		๖,๗๓๖,๘๐๐																		

➤ แผนงานสร้างความเข้มแข็งของชุมชน

ที่	โครงการ / กิจกรรม	รายละเอียด	งบประมาณ	สถานที่ดำเนินการ	หน่วยดำเนินการ	พ.ศ. ๒๕๖๔			พ.ศ. ๒๕๖๕										
						ต.ค.	พ.ย.	ธ.ค.	ม.ค.	ก.พ.	มี.ค.	เม.ย.	พ.ค.	มิ.ย.	ก.ค.	ส.ค.	ก.ย.		
๑	โครงการเสริมสร้างความเข้มแข็งต่อสภาเด็กและเยาวชน	๑. เพื่อพัฒนาคุณภาพชีวิตของประชาชน ๒. เพื่อช่วยเหลือและดูแลปัญหาสังคม	๑๕,๐๐๐	หมู่ที่ ๑ - หมู่ที่ ๑๐	สำนักปลัด														
รวม	๑ โครงการ		๑๕,๐๐๐																

➤ แผนงานสังคมสงเคราะห์

ที่	โครงการ / กิจกรรม	รายละเอียด	งบประมาณ	สถานที่ดำเนินการ	หน่วยดำเนินการ	พ.ศ. ๒๕๖๔			พ.ศ. ๒๕๖๕										
						ต.ค.	พ.ย.	ธ.ค.	ม.ค.	ก.พ.	มี.ค.	เม.ย.	พ.ค.	มิ.ย.	ก.ค.	ส.ค.	ก.ย.		
๑	โครงการจ้างงานเด็กนักเรียน/นักศึกษาทำงานช่วงปิดภาคเรียน	จ้างเด็กนักเรียน/นักศึกษาทำงานช่วงปิดภาคเรียน	๕๐,๐๐๐	หมู่ที่ ๑ - หมู่ที่ ๑๐	สำนักปลัด														
๒	โครงการส่งเสริมการพัฒนาคุณภาพชีวิตและการเรียนรู้ตลอดชีวิตของผู้สูงอายุตำบลลำโรง	๑. เพื่อพัฒนาคุณภาพชีวิตของประชาชน ๒. เพื่อช่วยเหลือและดูแลปัญหาสังคม	๕๐,๐๐๐	ในพื้นที่ ต.ลำโรง	สำนักปลัด														

ที่	โครงการ / กิจกรรม	รายละเอียด	งบประมาณ	สถานที่ดำเนินการ	หน่วยดำเนินการ	พ.ศ. ๒๕๖๔			พ.ศ. ๒๕๖๕									
						ต.ค.	พ.ย.	ธ.ค.	ม.ค.	ก.พ.	มี.ค.	เม.ย.	พ.ค.	มิ.ย.	ก.ค.	ส.ค.	ก.ย.	
๓	โครงการส่งเสริมและอบรม จัดตั้งกลุ่มอาชีพสำหรับ ผู้สูงอายุ คนพิการ ผู้ด้อยโอกาส	อบรมอาชีพให้กับผู้สูงอายุ คนพิการผู้ด้อยโอกาส	๒๐,๐๐๐	ในพื้นที่ ต.สำโรง	สำนักปลัด													
รวม	๓ โครงการ		๑๒๐,๐๐๐															

จำนวนโครงการพัฒนาท้องถิ่น กิจกรรมและงบประมาณ
แผนการดำเนินงาน ประจำปีงบประมาณ พ.ศ. ๒๕๖๖
องค์การบริหารส่วนตำบลสำโรง อำเภอปรางค์ จังหวัดนครราชสีมา

๙ ยุทธศาสตร์การพัฒนาความมั่นคงและปลอดภัยในชีวิตและทรัพย์สิน
➤ แผนงานการรักษาความสงบภายใน

ที่	โครงการ / กิจกรรม	รายละเอียด	งบประมาณ	สถานที่ดำเนินการ	หน่วยดำเนินการ	พ.ศ. ๒๕๖๔			พ.ศ. ๒๕๖๕											
						ต.ค.	พ.ย.	ธ.ค.	ม.ค.	ก.พ.	มี.ค.	เม.ย.	พ.ค.	มิ.ย.	ก.ค.	ส.ค.	ก.ย.			
๑	โครงการฝึกอบรมเพิ่มศักยภาพอาสาสมัครป้องกันภัยฝ่ายพลเรือนประจำปีในการปฏิบัติงานป้องกันและบรรเทาสาธารณภัย	๑.เพื่อให้เป็นหน่วยงานช่วยเหลือและรักษาพยาบาลประชาชนระดับตำบล ๒.เพื่อลดอัตราการสูญเสียชีวิตของประชาชน	๑๕,๐๐๐	ที่ทำการ อบต.สำโรง	สำนักปลัด															
๒	โครงการดำเนินการป้องกันและลดอุบัติเหตุช่วงเทศกาลต่างๆ	๑.เพื่อพัฒนาคุณภาพชีวิตของประชาชน ๒.เพื่อช่วยเหลือและดูแลปัญหาสังคม	๒๐,๐๐๐	อบต.สำโรง	สำนักปลัด															
๓	โครงการฝึกอบรมให้ความรู้เกี่ยวกับการป้องกันและบรรเทาสาธารณภัย	๑.เพื่อพัฒนาคุณภาพชีวิตของประชาชน ๒.เพื่อช่วยเหลือและดูแลปัญหาสังคม	๕,๐๐๐	ที่ทำการ อบต.สำโรง	สำนักปลัด															
รวม	๓ โครงการ		๔๐,๐๐๐																	

จำนวนโครงการพัฒนาท้องถิ่น กิจกรรมและงบประมาณ
 แผนการดำเนินงาน ประจำปีงบประมาณ พ.ศ. ๒๕๖๖
 องค์การบริหารส่วนตำบลสำโรง อำเภอปรางค์ชัย จังหวัดนครราชสีมา

แบบ ผด.๒

๑๐. ยุทธศาสตร์การพัฒนาด้านการกีฬาและนันทนาการ

➤ แผนงานสร้างความเข้มแข็งของชุมชน

ที่	โครงการ / กิจกรรม	รายละเอียด	งบประมาณ	สถานที่ดำเนินการ	หน่วยดำเนินการ	พ.ศ. ๒๕๖๔			พ.ศ. ๒๕๖๕									
						ต.ค.	พ.ย.	ธ.ค.	ม.ค.	ก.พ.	มี.ค.	เม.ย.	พ.ค.	มิ.ย.	ก.ค.	ส.ค.	ก.ย.	
๑	โครงการแข่งขันกีฬาต้านยาเสพติด "สำโรงคัพ"	๑. เพื่อส่งเสริมการออกกำลังกายและการเล่นกีฬาของเยาวชน ๒. เพื่อใช้เป็นแนวทางการป้องกันและแก้ไขปัญหาเสพติด	๑๕๐,๐๐๐	หมู่ที่ ๑ - หมู่ที่ ๑๐	สำนักปลัด			↔										
รวม	๑ โครงการ		๑๕๐,๐๐๐															

จำนวนโครงการพัฒนาท้องถิ่น กิจกรรมและงบประมาณ
 แผนการดำเนินงาน ประจำปีงบประมาณ พ.ศ. ๒๕๖๖
 องค์การบริหารส่วนตำบลสำโรง อำเภอปรางค์ชัย จังหวัดนครราชสีมา

แบบ ผด.๒

๑๑. ยุทธศาสตร์การบริหารราชการให้มีประสิทธิภาพ

➤ แผนงานงบกลาง

ที่	โครงการ / กิจกรรม	รายละเอียด	งบประมาณ	สถานที่ดำเนินการ	หน่วยดำเนินการ	พ.ศ. ๒๕๖๔			พ.ศ. ๒๕๖๕										
						ต.ค.	พ.ย.	ธ.ค.	ม.ค.	ก.พ.	มี.ค.	เม.ย.	พ.ค.	มิ.ย.	ก.ค.	ส.ค.	ก.ย.		
๑	เงินสมทบกองทุนบำเหน็จบำนาญข้าราชการ กบท.	ส่งเสริมสนับสนุนบุคลากรท้องถิ่นเพื่อการปฏิบัติงานอย่างมีประสิทธิภาพ	๓๐๐,๐๐๐	ที่ทำการอบต. สำโรง	สำนักปลัด กองคลัง กองช่าง กองการศึกษา	←													→
๒	เงินสมทบกองทุนประกันสังคม	ส่งเสริมสนับสนุนบุคลากรท้องถิ่นเพื่อการปฏิบัติงานอย่างมีประสิทธิภาพ	๘๔,๐๐๐	พนักงานจ้าง และ ผู้ช่วยครูดูแลเด็ก	สำนักปลัด กองคลัง กองช่าง กองการศึกษา	←													→
๓	เงินสำรองจ่าย	เพื่อจ่ายในโครงการช่วยเหลือประชาชนตามอำนาจหน้าที่หรือในกรณีจำเป็นฉุกเฉินไม่สามารถคาดการณ์ล่วงหน้าได้	๕๖๔,๘๐๐	พนักงานส่วนตำบล ลูกจ้างประจำ พนักงานจ้าง	สำนักปลัด กองคลัง กองช่าง กองการศึกษา	←													→
๔	เงินสมทบกองทุนเงินทดแทน	เพื่อจ่ายเงินสมทบเข้ากองทุนเงินทดแทนด้วยสำนักงานประกันสังคมเข้ากองทุนเงินทดแทนเป็นรายปีในอัตราร้อยละ ๐.๒ ของค่าจ้าง	๔,๐๐๐	พนักงานจ้าง และ ผู้ช่วยครูดูแลเด็ก	สำนักปลัด กองคลัง กองช่าง กองการศึกษา	←													→
รวม	๔ โครงการ		๙๕๒,๘๐๐																

จำนวนโครงการพัฒนาท้องถิ่น กิจกรรมและงบประมาณ
แผนการดำเนินงาน ประจำปีงบประมาณ พ.ศ. ๒๕๖๖
องค์การบริหารส่วนตำบลสำโรง อำเภอปักธงชัย จังหวัดนครราชสีมา

๑๑. ยุทธศาสตร์การบริหารราชการให้มีประสิทธิภาพ

➤ แผนงานบริหารงานทั่วไป

ที่	โครงการ / กิจกรรม	รายละเอียด	งบประมาณ	สถานที่ดำเนินการ	หน่วยดำเนินการ	พ.ศ. ๒๕๖๔			พ.ศ. ๒๕๖๕								
						ต.ค.	พ.ย.	ธ.ค.	ม.ค.	ก.พ.	มี.ค.	เม.ย.	พ.ค.	มิ.ย.	ก.ค.	ส.ค.	ย.ย.
๑	โครงการฝึกอบรมพัฒนาและเพิ่มศักยภาพผู้บริหาร สมาชิกสภาท้องถิ่น พนักงานส่วนตำบลลูกจ้างประจำ พนักงานจ้างและผู้นำชุมชนตำบลสำโรง	๑. เพื่อเพิ่มคุณภาพการให้บริการ ๒. เพื่อเพิ่มมาตรฐานการบริการสาธารณะ	๑๐๐,๐๐๐	ยังไม่ได้ระบุ	สำนักปลัด											←	→
๒	โครงการจิตอาสา เราทำความดีด้วยหัวใจ	๑. เพื่อเพิ่มคุณภาพการให้บริการ ๒. เพื่อเพิ่มมาตรฐานการบริการสาธารณะ	๕๐,๐๐๐	พื้นที่ตำบลสำโรง	สำนักปลัด												
๓	โครงการฝึกอบรมและพัฒนาศักยภาพผู้นำสตรีตำบลสำโรง	๑. เพื่อเพิ่มคุณภาพการให้บริการ ๒. เพื่อเพิ่มมาตรฐานการบริการสาธารณะ	๑๐๐,๐๐๐	ยังไม่ได้ระบุ	สำนักปลัด											←	→
๔	โครงการเสริมสร้างคุณธรรม จริยธรรม	๑. เพื่อเพิ่มคุณภาพการให้บริการ ๒. เพื่อเพิ่มมาตรฐานการบริการสาธารณะ	๔๐,๐๐๐	อบต.สำโรง	สำนักปลัด											←	→
๕	อุดหนุนศูนย์ปฏิบัติการร่วมในการช่วยเหลือประชาชน อปท. อำเภอปักธงชัย	๑. เพื่อเพิ่มคุณภาพการให้บริการ ๒. เพื่อเพิ่มมาตรฐานการบริการสาธารณะ	๑๐,๐๐๐	อุดหนุนที่ทำการปกครองอำเภอปักธงชัย	สำนักปลัด				←	→							
รวม	๕ โครงการ		๓๐๐,๐๐๐														

จำนวนครุภัณฑ์สำหรับที่ไม่ได้ดำเนินการตามโครงการพัฒนาท้องถิ่น
แผนการดำเนินงาน ประจำปีงบประมาณ พ.ศ. ๒๕๖๖
องค์การบริหารส่วนตำบลลำโรง อำเภอบึงระจักษ์ จังหวัดนครราชสีมา
ประเภทครุภัณฑ์

๑.ประเภทครุภัณฑ์สำนักงาน

๑.๑ แผนงานบริหารงานทั่วไป

ที่	ครุภัณฑ์	รายละเอียดของครุภัณฑ์	งบประมาณ (บาท)	สถานที่ ดำเนินการ	หน่วยงาน รับผิดชอบ หลัก	พ.ศ. ๒๕๖๔			พ.ศ. ๒๕๖๕								
						ค.ค.	พ.ย.	ธ.ค.	ม.ค.	ก.พ.	มี.ค.	เม.ย.	พ.ค.	มิ.ย.	ก.ค.	ส.ค.	ย.ย.
๑	เก้าอี้ทำงาน จำนวน ๔ ตัว	มีคุณลักษณะดังนี้ (๑) ขนาดกว้าง ๕๔ ซม. ลึก ๕๓ ซม. สูง ๙๒ ซม. (๒) เบาะบุพองน้ำ หุ้มผ้าตาข่ายไนลอน พนักพิงตัวปรับ ระดับขึ้นลงด้วยระบบไฮดรอลิค มีที่วางแขน ขา ๕ แฉก พร้อมล้อเลื่อน โครงสร้างและที่พนักแขนผลิตจากพลาสติก PP	๑๑,๒๐๐	อบต.ลำโรง	สำนักปลัด				←→								
๒	โต๊ะพับเอนกประสงค์หน้าเม ลามีน สีขาว จำนวน ๑๐ ตัว	มีคุณลักษณะ ดังนี้ (๑) ผลิตจากไม้ปาติเกิ้ลหน้า ๑๖ ม. ปิดผิวเมลามีนสวยงาม (๒) ขาเหล็กพ่นสีดำ เหล็กหนา ๐.๗ มม. แข็งแรงทนทาน (๓) รับน้ำหนักได้ ๑๐๐ กก. (๔) สามารถพับขาโต๊ะได้สะดวกในการจัดเก็บและ เคลื่อนย้าย ขนาด (กxลxส) ๑๕๐x๔๕x๗๕ ซม. (๕) สีขาว	๑๕,๐๐๐	อบต.ลำโรง	สำนักปลัด			←→									
๓	ตู้เก็บเอกสาร	(๑.๑) ตู้เอกสาร จำนวน ๒ หลัง ราคาหลัง ละ ๕,๕๐๐ บาท โดยมีคุณลักษณะพื้นฐานดังนี้ - มีมือจับชนิดบิด - มีแผ่นชั้นปรับระดับไม่น้อยกว่า ๓ ชั้น - ได้รับมาตรฐานผลิตภัณฑ์อุตสาหกรรม (มอก.)	๑๑,๐๐๐	อบต.ลำโรง	กองคลัง										←→		
รวม	๓ รายการ		๓๗,๒๐๐														

๑.ประเภทครุภัณฑ์สำนักงาน

๑.๒ แผนงานการศึกษา

ร.ที่	ครุภัณฑ์	รายละเอียดของครุภัณฑ์	งบประมาณ (บาท)	สถานที่ ดำเนินการ	หน่วยงาน รับผิดชอบ หลัก	พ.ศ. ๒๕๖๔			พ.ศ. ๒๕๖๕									
						ต.ค.	พ.ย.	ธ.ค.	ม.ค.	ก.พ.	มี.ค.	เม.ย.	พ.ค.	มิ.ย.	ก.ค.	ส.ค.	ก.ย.	
๑	จัดซื้อตู้เอกสาร	โดยมีคุณลักษณะพื้นฐานดังนี้ - มีมือจับชนิดบิด - มีแผ่นชั้นปรับระดับไม่น้อยกว่า ๓ ชั้น - ได้รับมาตรฐานผลิตภัณฑ์อุตสาหกรรม (มอก.)	๕,๕๐๐	อบต.สำโรง	กอง การศึกษา	←→												
รวม	๑		๕,๕๐๐															

๒.ประเภทครุภัณฑ์คอมพิวเตอร์หรืออิเล็กทรอนิกส์

๒.๑ แผนงานบริหารงานทั่วไป

ร.ที่	ครุภัณฑ์	รายละเอียดของครุภัณฑ์	งบประมาณ (บาท)	สถานที่ ดำเนินการ	หน่วยงาน รับผิดชอบ หลัก	พ.ศ. ๒๕๖๕			พ.ศ. ๒๕๖๖									
						ต.ค.	พ.ย.	ธ.ค.	ม.ค.	ก.พ.	มี.ค.	เม.ย.	พ.ค.	มิ.ย.	ก.ค.	ส.ค.	ก.ย.	
๑	เครื่องคอมพิวเตอร์ All In One สำหรับสำนักงาน	โดยจัดซื้อตามเกณฑ์ราคากลางคุณลักษณะพื้นฐานการจัดการหาอุปกรณ์และระบบคอมพิวเตอร์ ฉบับเดือน ธันวาคม ๒๕๖๔ ประกาศ ณ วันที่ ๓๐ ธันวาคม ๒๕๖๔ มีคุณลักษณะพื้นฐานดังนี้ -หน่วยประมวลผลกลาง (CPU) ไม่น้อยกว่า ๒ แกนหลัก (๒ core) และ ๔ แกนเสมือน (๔ Thread) และมีเทคโนโลยีเพิ่มสัญญาณนาฬิกาได้ในกรณีที่ต้องใช้ความสามารถในการประมวลผลสูง (Turbo Boost หรือ Max Boost) โดยมีความเร็วสัญญาณนาฬิกาสูงสุดไม่น้อยกว่า ๓.๗ GHz จำนวน ๑ หน่วย -หน่วยประมวลผลกลาง (CPU) มีหน่วยความจำแบบ Cache Memory รวมในระดับ (Level) เดียวกัน ขนาดไม่น้อยกว่า ๔MB -มีหน่วยความจำหลัก (RAM) ชนิด DDR๔ หรือดีกว่า มีขนาดไม่น้อยกว่า ๔ GB -มีหน่วยจัดเก็บข้อมูล ชนิด SATA หรือดีกว่า ขนาดความจุไม่น้อยกว่า ๑ TB หรือชนิด Solid Stste Driveขนาดความจุไม่น้อยกว่า ๒๕๐ GB จำนวน ๑ หน่วย -มีDVD-RW หรือดีกว่า แบบติดตั้งภายใน (Internal)หรือ	๑๗,๐๐๐	อบต.สำโรง	สำนักปลัด	←→												

ที่	ครุภัณฑ์	รายละเอียดของครุภัณฑ์	งบประมาณ (บาท)	สถานที่ ดำเนินการ	หน่วยงาน รับผิดชอบ หลัก	พ.ศ. ๒๕๖๕			พ.ศ. ๒๕๖๖									
						ต.ค.	พ.ย.	ธ.ค.	ม.ค.	ก.พ.	มี.ค.	เม.ย.	พ.ค.	มิ.ย.	ก.ค.	ส.ค.	ธ.ค.	
		ภายนอก (External) จำนวน ๑ หน่วย -มีช่องเชื่อมต่อระบบเครือข่าย (Network Interface) แบบ ๑๐/๑๐๐/๑๐๐๐ Base-T หรือดีกว่า จำนวนไม่น้อยกว่า ๑ ช่อง -มีช่องเชื่อมต่อ (Interface) แบบ USB ๒.๐ หรือดีกว่า ไม่น้อยกว่า ๓ ช่อง -มีแป้นพิมพ์และเมาส์-มีจอแสดงภาพในตัว และมีขนาดไม่น้อยกว่า ๒๑ นิ้ว ความละเอียดแบบ FHD (๑๙๒๐ x ๑๐๘๐) -สามารถใช้งานได้ไม่น้อยกว่า WiFi (IEEE๘๐๒.๑๑ ac) และ Bluetooth																
๒.	เครื่องพิมพ์(Multifunction แบบฉีดหมึก พร้อมติดตั้งถังหมึก (InkTank Printer)	โดยจัดซื้อตามเกณฑ์ราคากลางคุณลักษณะพื้นฐานการจัดการอุปกรณ์และระบบคอมพิวเตอร์ ฉบับเดือน ธันวาคม ๒๕๖๔ ประกาศ ณ วันที่ ๓๐ ธันวาคม ๒๕๖๔ มีคุณลักษณะพื้นฐานดังนี้ -เป็นอุปกรณ์ที่มีความสามารถเป็น Printer,copier และ Scanner ภายในเครื่องเดียวกัน -เป็นเครื่องพิมพ์แบบฉีดหมึกพร้อมติดตั้งถังหมึก (Ink Tank Printer) จากโรงงานผู้ผลิต -มีความละเอียดในการพิมพ์ไม่น้อยกว่า ๑,๒๐๐x๑,๒๐๐ dpi -มีความเร็วในการพิมพ์ขาวดำ สำหรับกระดาษ A๔ ไม่น้อยกว่า ๒๗ หน้าต่อนาที(ppm) หรือ ๘.๘ ภาพต่อนาที(ipm) -มีความเร็วในการพิมพ์สี สำหรับกระดาษ A๔ ไม่น้อยกว่า ๑๕ หน้าต่อนาที(ppm) หรือ ๕ ภาพนาที(ipm) -สามารถสแกนเอกสาร ขนาด A๔ (ขาวดำ-สี) ได้ -มีความละเอียดในการสแกนสูงสุดไม่น้อยกว่า ๑,๒๐๐ x ๖๐๐ หรือ ๖๐๐ x ๑,๒๐๐ dpi -มีถาดป้อนเอกสารอัตโนมัติ(Auto Document Feed) -สามารถถ่ายสำเนาเอกสารได้ทั้งสีและขาวดำ -สามารถทาสีหนาได้สูงสุดไม่น้อยกว่า ๙๙ ส.หนา -สามารถย่อและขยายได้๒๕ ถึง ๔๐๐ เปอร์เซ็นต์ -มีช่องเชื่อมต่อ (Interface) แบบ USB ๒.๐ หรือดีกว่า จำนวนไม่น้อยกว่า ๑ ช่อง -มีช่องเชื่อมต่อระบบเครือข่าย (Network Interface) แบบ ๑๐/๑๐๐ Base-T หรือดีกว่า จำนวนไม่น้อยกว่า ๑ ช่อง หรือ	๗,๕๐๐	อบต.สำโรง	สำนักปลัด	←————→												

ที่	ครุภัณฑ์	รายละเอียดของครุภัณฑ์	งบประมาณ (บาท)	สถานที่ ดำเนินการ	หน่วยงาน รับผิดชอบ หลัก	พ.ศ. ๒๕๖๕			พ.ศ. ๒๕๖๖								
						ต.ค.	พ.ย.	ธ.ค.	ม.ค.	ก.พ.	มี.ค.	เม.ย.	พ.ค.	มิ.ย.	ก.ค.	ส.ค.	ก.ย.
		สามารถใช้งานผ่านเครือข่ายไร้สาย WIFI (IEEE ๘๐๒.๑๑b, g, n) ได้ -มีอัตราใส่กระดาษได้ไม่น้อยกว่า ๑๐๐ แผ่น -สามารถใช้ได้กับ A๔, Letter, Legal และสามารถกำหนดขนาดของกระดาษเองได้															
รวม	๒		๒๔,๕๐๐														

๒. ประเภทครุภัณฑ์คอมพิวเตอร์หรืออิเล็กทรอนิกส์

๒.๒แผนงานการศึกษา

ที่	ครุภัณฑ์	รายละเอียดของครุภัณฑ์	งบประมาณ (บาท)	สถานที่ ดำเนินการ	หน่วยงาน รับผิดชอบ หลัก	พ.ศ. ๒๕๖๕			พ.ศ. ๒๕๖๖								
						ต.ค.	พ.ย.	ธ.ค.	ม.ค.	ก.พ.	มี.ค.	เม.ย.	พ.ค.	มิ.ย.	ก.ค.	ส.ค.	ก.ย.
๑	เครื่องคอมพิวเตอร์สำหรับ งานสำนักงาน	มีคุณลักษณะพื้นฐานดังนี้ - มีหน่วยประมวลผลกลาง (CPU) ไม่น้อยกว่า ๔ แกนหลัก (๔core) และ ๘ แกนเสมือน (๘ Thread) และมีเทคโนโลยีเพิ่มสัญญาณนาฬิกาได้ในกรณีที่ต้องใช้ความสามารถในการประมวลผลสูง (Turbo Boost) โดยมีความเร็วสัญญาณนาฬิกาสูงสุด ไม่น้อยกว่า ๔ GHz หรือดีกว่า จำนวน ๑ หน่วย - หน่วยประมวลผลกลาง (CPU) มีหน่วยความจำแบบ Cache Memory รวมในระดับ (Level) เดียวกัน ขนาดไม่น้อยกว่า ๔ MB - มีหน่วยความจำหลัก (RAM) ชนิด DDR๔ หรือดีกว่า มีขนาดไม่น้อยกว่า ๔ GB - มีหน่วยจัดเก็บข้อมูล ชนิด SATA หรือดีกว่า ขนาดความจุไม่น้อยกว่า ๑ TB หรือ ชนิด Solid State Drive ขนาดความจุไม่น้อยกว่า ๒๕๐ GB จำนวน ๑ หน่วย - มี DVD-RW หรือดีกว่า จำนวน ๑ หน่วย - มีช่องเชื่อมต่อระบบเครือข่าย (Network Interface) แบบ ๑๐/๑๐๐/๑๐๐๐ Base-T หรือดีกว่า จำนวนไม่น้อยกว่า ๑ ช่อง - มีช่องเชื่อมต่อ (Interface) แบบ USB ๒.๐ หรือดีกว่า ไม่น้อย	๑๗,๐๐๐	อบต.สำโรง	กอง การศึกษา				←	→							

ที่	ครุภัณฑ์	รายละเอียดของครุภัณฑ์	งบประมาณ (บาท)	สถานที่ ดำเนินการ	หน่วยงาน รับผิดชอบ หลัก	พ.ศ. ๒๕๖๔			พ.ศ. ๒๕๖๕								
						ต.ค.	พ.ย.	ธ.ค.	ม.ค.	ก.พ.	มี.ค.	เม.ย.	พ.ค.	มิ.ย.	ก.ค.	ส.ค.	ก.ย.
		กว่า ๓ ช่อง - มีแป้นพิมพ์และเมาส์ - มีจอแสดงภาพขนาดไม่น้อยกว่า ๑๙ นิ้ว จำนวน ๑ หน่วย - เป็นไปตามเกณฑ์ราคากลางและคุณลักษณะพื้นฐานการจัดหา อุปกรณ์และระบบคอมพิวเตอร์															
รวม	๑		๑๗,๐๐๐														