



คู่มือการปฏิบัติงานเบี้ยยังชีพ ผู้สูงอายุ ผู้พิการ และผู้ป่วยเอดส์

คู่มือการปฏิบัติงานเบี้ยยังชีพ

- การลงทะเบียนและยื่นคำขอรับเบี้ยยังชีพผู้สูงอายุ
- การลงทะเบียนและยื่นคำขอรับเบี้ยความพิการ
- การยื่นคำร้องเพื่อขอรับเงินเบี้ยยังชีพผู้ป่วยเอดส์

งานพัฒนาชุมชน สำนักปลัดองค์การบริหารส่วนตำบลสำโรง
อำเภอปักธงชัย จังหวัดนครราชสีมา
โทร. ๐-๔๔๐๐-๙๘๖๐ โทรสาร. ๐-๔๔๐๐-๙๘๖๑





คู่มือการปฏิบัติงานเบี้ยยังชีพ ผู้สูงอายุ ผู้พิการ และผู้ป่วยเอดส์

คู่มือการปฏิบัติงานเบี้ยยังชีพ

- การลงทะเบียนและยื่นคำขอรับเบี้ยยังชีพผู้สูงอายุ
- การลงทะเบียนและยื่นคำขอรับเบี้ยความพิการ
- การยื่นคำร้องเพื่อขอรับเงินเบี้ยยังชีพผู้ป่วยเอดส์

งานพัฒนาชุมชน สำนักปลัดองค์การบริหารส่วนตำบลสำโรง
อำเภอปักธงชัย จังหวัดนครราชสีมา
โทร. ๐-๔๔๐๐-๙๘๖๐ โทรสาร. ๐-๔๔๐๐-๙๘๖๑



คำนำ

องค์การบริหารส่วนตำบลสำโรง มีภารกิจหลักในการปฏิบัติงานเบี้ยยังชีพให้กับผู้สูงอายุ คนพิการ และผู้ป่วยเอดส์ โดยถือปฏิบัติตามระเบียบกระทรวงมหาดไทยว่าด้วยการจ่ายเงินสงเคราะห์เพื่อการยังชีพขององค์กรปกครองส่วนท้องถิ่น พ.ศ. ๒๕๔๘ ระเบียบกระทรวงมหาดไทยว่าด้วยหลักเกณฑ์การจ่ายเบี้ยยังชีพผู้สูงอายุขององค์กรปกครองส่วนท้องถิ่น พ.ศ. ๒๕๕๒ ระเบียบกระทรวงมหาดไทยว่าด้วยหลักเกณฑ์การจ่ายเบี้ยความพิการขององค์กรปกครองส่วนท้องถิ่น พ.ศ. ๒๕๕๓ ระเบียบกระทรวงมหาดไทยว่าด้วยหลักเกณฑ์การจ่ายเงินเบี้ยความพิการให้คนพิการขององค์กรปกครองส่วนท้องถิ่น (ฉบับที่ ๒) พ.ศ. ๒๕๕๙ และระเบียบกระทรวงมหาดไทยว่าด้วยหลักเกณฑ์การจ่ายเงินเบี้ยยังชีพผู้สูงอายุขององค์กรปกครองส่วนท้องถิ่น (ฉบับที่ ๒) พ.ศ. ๒๕๖๐

ดังนั้น เพื่อให้ประชาชนที่มาขอรับบริการได้มีความเข้าใจที่ถูกต้องมีแนวทางในการปฏิบัติที่ชัดเจน ซึ่งจะนำไปสู่ความสะดวกรวดเร็ว และถูกต้องในการขอรับบริการในเรื่องดังกล่าว องค์การบริหารส่วนตำบลสำโรง จึงได้จัดทำคู่มือการปฏิบัติงานเบี้ยยังชีพ ผู้สูงอายุ ผู้พิการ และผู้ป่วยเอดส์ ขึ้น

องค์การบริหารส่วนตำบลสำโรง หวังเป็นอย่างยิ่งว่าคู่มือฉบับนี้จะเป็นส่วนหนึ่งที่ทำให้ผู้สูงอายุ คนพิการ และผู้ป่วยเอดส์ มีความเข้าใจที่ถูกต้องถึงสิทธิพึงได้รับ และเป็นแนวทางในการปฏิบัติงาน ตลอดจนเป็นเกณฑ์การลดดุลพินิจของเจ้าหน้าที่ในการปฏิบัติงาน เพื่อประโยชน์สูงสุดในการบริการประชาชนต่อไป

งานพัฒนาชุมชน
องค์การบริหารส่วนตำบลสำโรง

1-30 พฤศจิกายน ของทุกปี

เป็นวันรับขึ้นทะเบียน
ผู้สูงอายุ...และคนพิการ จ้า

อย่าลืม !!!! นะจ๊ะ
ไม่มีชื่อ ไม่มีสิทธิ
จ้า !!!



การขึ้นทะเบียนรับเงินเบี้ยยังชีพผู้สูงอายุ

➤ คุณสมบัติของผู้มีสิทธิรับเบี้ยยังชีพผู้สูงอายุ

๑. สัญชาติไทย
๒. เป็นผู้สูงอายุที่จะมีอายุครบ ๖๐ ปีบริบูรณ์ในปีงบประมาณถัดไป(ในกรณีที่ทะเบียนราษฎรระบุเฉพาะปีเกิด ให้ถือว่าบุคคลนั้นเกิดวันที่ ๑ มกราคมของปีนั้น เช่น เกิด พ.ศ.๒๕๕๗ ให้ถือว่าเกิด วันที่ ๑ มกราคม ๒๕๕๗)
๓. มีภูมิลำเนาอยู่ในเขตตำบลสำโรง
๔. ไม่เป็นผู้ที่รับสวัสดิการหรือสิทธิประโยชน์อื่นใดจากหน่วยงานของรัฐ รัฐวิสาหกิจ เทศบาล หรือ อบต. ได้แก่ ผู้รับเงินบำนาญ เบี้ยหวัด บำนาญพิเศษ หรือเงินอื่นใดในลักษณะเดียวกัน ผู้สูงอายุที่อยู่ในสถานสงเคราะห์ของรัฐ หรือองค์กรปกครองส่วนท้องถิ่น ผู้ที่ได้รับเงินเดือน ค่าตอบแทน รายได้ประจำ หรือผลประโยชน์ตอบแทนอย่างอื่นที่รัฐหรือเทศบาล อบต. จัดให้เป็นประจำ ยกเว้นผู้พิการหรือผู้ป่วยเอดส์ตามระเบียบ



➤ หลักฐานในการขึ้นทะเบียนดังนี้

๑. บัตรประจำตัวประชาชนหรือบัตรอื่นที่ออกให้โดยหน่วยงานของรัฐที่มีรูปถ่ายพร้อมสำเนา จำนวน ๑ ชุด
๒. ทะเบียนบ้านพร้อมสำเนา จำนวน ๑ ชุด
๓. สมุดบัญชีเงินฝากธนาคาร พร้อมสำเนา (เฉพาะหน้าที่แสดงชื่อ และเลขที่บัญชี) สำหรับกรณีที่ผู้ขอรับเงินเบี้ยยังชีพผู้สูงอายุ ประสงค์ขอรับเงินเบี้ยยังชีพ ผู้สูงอายุผ่านธนาคาร จำนวน ๑ ชุด

➤ ผู้ยื่นเอกสารแทนผู้สูงอายุได้หรือไม่ ?

ในกรณีผู้สูงอายุที่ไม่สามารถมาลงทะเบียนด้วยตนเอง อาจมอบอำนาจให้ผู้อื่นเป็นผู้ยื่นคำขอรับเบี้ยยังชีพผู้สูงอายุได้ โดยให้ผู้รับมอบอำนาจติดต่อกับองค์การบริหารส่วนตำบลลำโรง โดยต้องมีหนังสือมอบอำนาจตัวจริงพร้อมสำเนาบัตรประจำตัวประชาชนและทะเบียนบ้านของผู้รับมอบอำนาจ อย่างละ ๑ชุด



➤ การยื่นเอกสารลงทะเบียน แล้วจะได้รับเงินเมื่อไหร่ ?

การยื่นลงทะเบียน แบ่งเป็น ๒ ช่วง คือ

๑. เดือนตุลาคม – เดือนพฤศจิกายน
 ๒. เดือนมกราคม – เดือนกันยายน
- สำหรับผู้สูงอายุที่มีอายุครบ ๖๐ ปีบริบูรณ์ ที่ยังไม่เคยลงทะเบียนขอรับเงินเบี้ยยังชีพผู้สูงอายุ จะมีสิทธิได้รับเงินเบี้ยยังชีพผู้สูงอายุตั้งแต่ ๑ ตุลาคมในปีถัดไป
 - สำหรับผู้สูงอายุที่จะมีอายุครบ ๖๐ ปีบริบูรณ์ในปีงบประมาณถัดไป จะมีสิทธิได้รับเงินเบี้ยยังชีพผู้สูงอายุตั้งแต่ ๑ ตุลาคมในปีถัดไป

➤ ผู้สูงอายุแต่ละคนจะได้รับเงินเท่าไร ?

ปัจจุบันได้จ่ายแบบขั้นบันได ดังนี้

อายุ ๖๐ – ๖๙ ปี	จะได้รับ	๖๐๐ บาท
อายุ ๗๐ – ๗๙ ปี	จะได้รับ	๗๐๐ บาท
อายุ ๘๐ – ๘๙ ปี	จะได้รับ	๘๐๐ บาท
อายุ ๙๐ ปีขึ้นไป	จะได้รับ	๑,๐๐๐ บาท



ในกรณีผู้สูงอายุที่มีสิทธิรับเงินเบี้ยยังชีพผู้สูงอายุย้ายทะเบียนบ้านไปเทศบาล หรือ อบต. ที่เคยจ่ายเบี้ยยังชีพผู้สูงอายุเดิมยังคงจ่ายเบี้ยยังชีพ ผู้สูงอายุจนกว่าจะสิ้นสุดปีงบประมาณนั้น คือเดือนกันยายน หากมีความประสงค์จะรับเบี้ยยังชีพกับเทศบาล หรือ อบต. แห่งใหม่ต้องไปยื่นลงทะเบียนเพื่อขอรับเบี้ยยังชีพที่เทศบาลหรือ อบต. แห่งใหม่ ภายใน ๑ – ๓๐ พฤศจิกายน ของทุกปี และเริ่มรับเงินที่ใหม่ในเดือนตุลาคม ของปีถัดไป

➤ **วันเวลาที่เปิดให้บริการ**

วันจันทร์ ถึง วันศุกร์ ในวันและเวลาราชการ ตั้งแต่เวลา ๐๘.๓๐ น. - ๑๖.๓๐ น.

➤ **ขั้นตอนการให้บริการ**

๑. ผู้สูงอายุยื่นเอกสารที่ใช้ในการลงทะเบียนผู้สูงอายุ
๒. เจ้าหน้าที่รับเอกสาร ตรวจสอบเอกสาร ตรวจสอบคุณสมบัติ

➤ **ระยะเวลา**

ระยะเวลาดำเนินการรวม ๕ นาที



➤ **หน่วยงานที่รับผิดชอบ**

งานพัฒนาชุมชน สำนักงานปลัด องค์การบริหารส่วนตำบลลำโรง

➤ **ยื่นเอกสารแล้วได้รับเงินเมื่อไร**

ผู้สูงอายุที่ขึ้นทะเบียนไว้
จะได้รับเงินเบี้ยยังชีพ เริ่มตั้งแต่เดือนตุลาคม ของปีถัดไป (ไม่มีการจ่ายย้อนหลัง)

➤ **หมายเหตุ**

เอกสารต้องลงลายมือชื่อ ถ้าเนาถูกต้องทุกฉบับผู้สูงอายุที่ไม่สามารถเขียนได้ ให้พิมพ์ลายมือแทน



สัญลักษณ์ผู้สูงอายุ

การขึ้นทะเบียนรับเงินเบี้ยยังชีพผู้พิการ

➤ จดทะเบียนความพิการได้ที่

สำนักงานพัฒนาสังคมและความมั่นคงของมนุษย์จังหวัดนครราชสีมา โทรศัพท์ ๐-๔๔๒๔-๓๐๐๐

➤ หลักฐานการจดทะเบียนคนพิการ/ต่ออายุบัตรคนพิการ

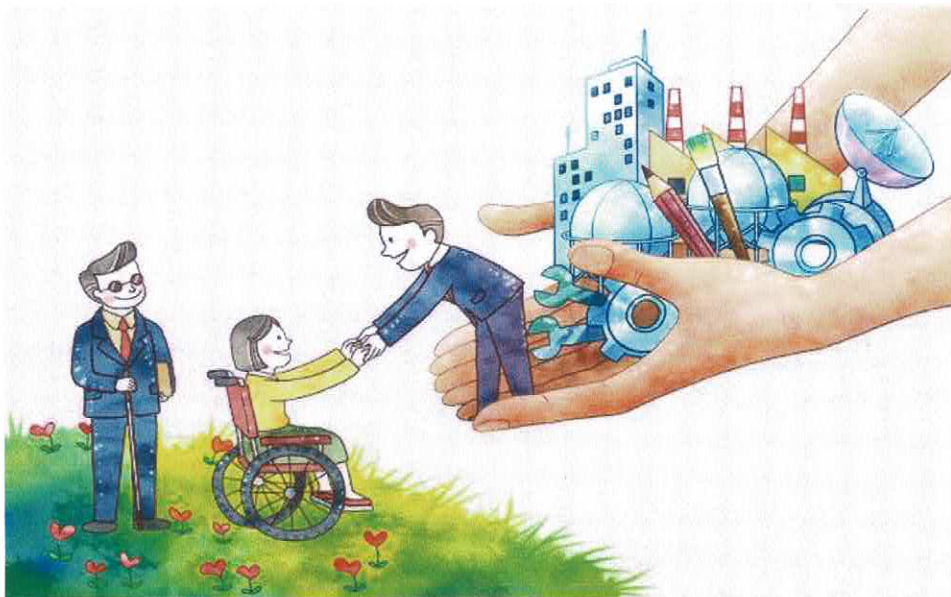
➤ ในกรณีที่คนพิการไปด้วยตนเองให้เตรียมเอกสารดังนี้

๑. เอกสารรับรองความพิการจากโรงพยาบาลของรัฐออกโดยแพทย์ จำนวน ๑ ฉบับ
๒. สำเนาบัตรประจำตัวประชาชนและสำเนาทะเบียนบ้าน จำนวน ๑ ฉบับ
๓. สำเนาบัตรประจำตัวประชาชนและสำเนาทะเบียนบ้าน (ผู้ดูแลผู้พิการ)
จำนวน ๑ ฉบับ
๔. รูปถ่ายคนพิการ ขนาด ๒ นิ้ว ที่เป็นปัจจุบันหรือถ่ายไว้ไม่เกิน ๖ เดือน จำนวน ๒ ใบ

ในกรณีเป็นเด็กใช้สูติบัตร พร้อมทั้งถ่ายสำเนาจำนวน ๑ ชุด (กรณียื่นแทนให้นำบัตร ประชาชนและทะเบียนบ้านของผู้ยื่นแทนมาด้วย)

๔. ผู้ดูแลคนพิการ หากไม่ได้อยู่ในทะเบียนบ้านเดียวกันกับคนพิการ ต้องให้ผู้ใหญ่บ้านรับรองและแนบเอกสารบัตรข้าราชการผู้ใหญ่บ้าน

➤ องค์การบริหารส่วนตำบลสำโรง อำนวยความสะดวกให้คนพิการที่ไม่สะดวกที่จะเดินทางไปทำบัตรคนพิการด้วยตนเอง ทั้งบัตรคนพิการรายใหม่ และต่ออายุบัตรคนพิการรายเก่า



- หลังจากจดทะเบียนความพิการแล้วองค์การบริหารส่วนตำบลสำโรง จะช่วยเหลืออย่างไร
 นำบัตรประจำตัวคนพิการมาขึ้นบัญชีเพื่อขอรับเงินความพิการที่ งานพัฒนาชุมชนองค์การบริหาร
 ส่วนตำบลสำโรง จะมีเจ้าหน้าที่คอยให้คำปรึกษาและแนะนำการขึ้นบัญชีเพื่อขอรับเงินเบี้ยยังชีพความพิการ
 การจดทะเบียนรับเบี้ยความพิการ รับลงทะเบียนทุกวันในวันและ เวลาราชการ)
- คุณสมบัติของผู้มีสิทธิได้รับเงินเบี้ยยังชีพความพิการ
 ๑. สัญชาติไทย
 ๒. มีบัตรประจำตัวคนพิการ
 ๓. มีชื่ออยู่ในทะเบียนราษฎรองค์การบริหารส่วนตำบลสำโรง
 ๔. ไม่เป็นบุคคลซึ่งอยู่ในความอุปการะของสถานสงเคราะห์ของรัฐ
 ๕. ในกรณีผู้พิการเป็นผู้ซึ่งต้องขังหรือจำคุกอยู่ในเรือนจำ ทัณฑสถานหรือสถานคุมขัง ของ
 กรมราชทัณฑ์ หรือเป็นผู้ซึ่งถูกควบคุมอยู่ในสถานพินิจและคุ้มครองเด็กและเยาวชน หรือ ศูนย์ฝึกและ
 อบรมเด็กและเยาวชน ให้ไปลงทะเบียนและยื่นคำขอรับเบี้ยความพิการต่อผู้บังคับบัญชา หรือผู้อำนวยการ
 ตามสถานที่ที่อยู่

➤ หลักฐานในการขึ้นทะเบียนดังนี้

- | | | | |
|-----------------------------|-------|---|------|
| ๑. สำเนาบัตรประจำตัวคนพิการ | จำนวน | ๑ | ฉบับ |
| ๒. สำเนาทะเบียนบ้าน | จำนวน | ๑ | ฉบับ |
| ๓. สำเนาสมุดบัญชีธนาคาร | จำนวน | ๑ | ฉบับ |

➤ กรณีที่ผู้อื่นยื่นแทนใช้หลักฐานดังนี้

- | | | | |
|-----------------------------|-------|---|------|
| ๑. สำเนาบัตรประจำตัวประชาชน | จำนวน | ๑ | ฉบับ |
| ๒. สำเนาทะเบียนบ้าน | จำนวน | ๑ | ฉบับ |
| ๓. หนังสือมอบอำนาจ | จำนวน | ๑ | ฉบับ |
| ๔. สำเนาสมุดบัญชีธนาคาร | จำนวน | ๑ | ฉบับ |



- **วันเวลาที่เปิดให้บริการ**
วันจันทร์ ถึง วันศุกร์ (ในวันและเวลาราชการ) ตั้งแต่เวลา ๐๘.๓๐ น. – ๑๖.๓๐ น.
- **ขั้นตอนการให้บริการ**
 ๑. ผู้พิการยื่นเอกสารที่ใช้ในการลงทะเบียนผู้พิการ
 ๒. เจ้าหน้าที่รับเอกสาร ตรวจสอบเอกสาร ตรวจสอบคุณสมบัติ
 ๓. เสนอคณะผู้บริหาร
- **ระยะเวลา**
ระยะเวลาการลงทะเบียน ประมาณ ๕ นาที และรับเบี้ยยังชีพในเดือนถัดไป
- **หน่วยงานที่รับผิดชอบ**
งานพัฒนาชุมชน สำนักปลัดองค์การบริหารส่วนตำบลสำโรง
- **ยื่นเอกสารแล้วได้รับเงินเมื่อไร**
รับเงินเบี้ยยังชีพคนพิการในเดือนถัดไปจากเดือนที่มาลงทะเบียน
- **หมายเหตุ**
เอกสารต้องลงลายมือชื่อ สำเนาถูกต้องทุกฉบับ ผู้พิการที่ไม่สามารถเขียนได้ ให้พิมพ์ลายมือแทน



สัญลักษณ์ผู้พิการ

การขึ้นทะเบียนรับเงินเบี้ยยังชีพผู้ป่วยเอดส์

- ระเบียบกระทรวงมหาดไทยว่าด้วยการจ่ายเงินสงเคราะห์เพื่อการยังชีพขององค์กรปกครองส่วนท้องถิ่น พ.ศ. ๒๕๔๘
- กำหนดรับลงทะเบียน
เมื่อได้รับใบรับรองแพทย์ว่าติดเชื้อ HIV จากโรงพยาบาลรัฐ แล้วมายื่นคำขอขึ้นทะเบียนที่งานพัฒนาชุมชนสำนักปลัดองค์การบริหารส่วนตำบลสำโรง ในวันจันทร์ - วันศุกร์ เวลา ๐๘.๓๐ น. ถึง ๑๖.๓๐ น. (ในวันและเวลาราชการ)
- คุณสมบัติผู้มีสิทธิยื่นคำขอขึ้นทะเบียนเบี้ยยังชีพผู้ติดเชื้อเอดส์ ดังนี้
 ๑. มีสัญชาติไทย
 ๒. เป็นผู้มิถูกมีสำเนาหรือมีชื่อในทะเบียนราษฎรในเขตพื้นที่ตำบลสำโรง
 ๓. มีรายได้ไม่เพียงพอแก่การยังชีพ หรือถูกทอดทิ้ง หรือขาดผู้อุปการะเลี้ยงดู หรือไม่ สามารถประกอบอาชีพเลี้ยงตนเองได้



- หลักฐานในการลงทะเบียน ดังนี้
 ๑. ใบรับรองแพทย์ระบุผู้ติดเชื้อ HIV จากโรงพยาบาลรัฐเท่านั้น จำนวน ๑ ฉบับ
 ๒. สำเนาบัตรประจำตัวประชาชน จำนวน ๑ ฉบับ
 ๓. สำเนาทะเบียนบ้าน จำนวน ๑ ฉบับ
 ๔. สำเนาสมุดบัญชีธนาคาร (กรณีโอนเข้าบัญชี) จำนวน ๑ ฉบับ
- ขั้นตอนการให้บริการ
 ๑. ผู้ป่วยติดเชื้อ HIV ยื่นเอกสารที่ใช้ในการลงทะเบียนผู้ป่วยเอดส์
 ๒. เจ้าหน้าที่รับเอกสาร ตรวจสอบเอกสาร ตรวจสอบคุณสมบัติ
 ๓. เสนอคณะผู้บริหาร



☐ ➤ **ระยะเวลา**

ใช้ระยะเวลาดำเนินการตามขั้นตอนการดำเนินงาน ไม่เกิน ๑ วัน

➤ **หน่วยงานที่รับผิดชอบ**

งานพัฒนาชุมชน สำนักปลัดองค์การบริหารส่วนตำบลสำโรง

➤ **ยื่นเอกสารแล้วได้รับเงินเมื่อไร**

ผู้ป่วยเอดส์ที่ลงทะเบียนไว้และผ่านการตรวจสอบคุณสมบัติ จากเจ้าหน้าที่และคณะผู้บริหารแล้ว จะได้รับเงินเบี้ยยังชีพ ในเดือนถัดไปหลังจากลงทะเบียน

➤ **หมายเหตุ**

เอกสารต้องลงลายมือชื่อ สำเนาถูกต้องทุกฉบับ ผู้ป่วยเอดส์ที่ไม่สามารถเขียนได้ ให้พิมพ์ลายมือ แทน

➤ **สอบถามเพิ่มเติมได้ที่**

งานพัฒนาชุมชน สำนักปลัดองค์การบริหารส่วนตำบลสำโรง

โทร ๐-๔๔๐๐-๙๘๖๐

โทรสาร ๐-๔๔๐๐-๙๘๖๑

หมายเหตุ

ใบรับรองแพทย์จะต้องระบุว่าป่วยเป็นโรคเอดส์ /AIDs เท่านั้น หากระบุว่าป่วยเป็น HIV หรือ ภูมิคุ้มกันบกพร่อง จะไม่เข้าหลักเกณฑ์การรับเงินสงเคราะห์



สัญลักษณ์วันเอดส์โลก

คำชี้แจง

❖❖ ผู้สูงอายุ/ผู้พิการ ที่มีสิทธิรับเงินเบี้ยยังชีพ อยู่แล้วในพื้นที่อื่น ภายหลังจากได้ย้ายทะเบียนบ้านเข้ามาอยู่ในเขตตำบลลำโรง ให้มาขึ้นทะเบียนรับเงินเบี้ยยังชีพที่องค์การบริหารส่วนตำบลลำโรง แต่สิทธิการรับเงินยังรับอยู่ที่เดิมจนสิ้นปีงบประมาณ นั้น

❖❖ ตัวอย่าง เช่น นายแดง รับเงินเบี้ยยังชีพฯ อยู่ที่ องค์การบริหารส่วนตำบลสะแกราช ภายหลังจากได้แจ้งย้ายมาอยู่ที่เทศบาลตำบลลำโรง ในวันที่ ๑๕ มิถุนายน ๒๕๖๔ นายแดง ต้องมาขึ้นทะเบียนใหม่ที่องค์การบริหารส่วนตำบลลำโรง ภายในเดือนพฤศจิกายน ๒๕๖๔ แต่ นายแดง ยังคงรับเงินจากองค์การบริหารส่วนตำบลสะแกราช จนถึง เดือนกันยายน ๒๕๖๔ และจะได้รับเงินเบี้ยยังชีพจากองค์การบริหารส่วนตำบลลำโรง ในเดือนตุลาคม ๒๕๖๔ เป็นต้นไป



❖ ประกาศรายชื่อ ผู้มีสิทธิรับเงิน เบี้ยยังชีพผู้สูงอายุและเบี้ยยังชีพผู้พิการ ❖

ให้ผู้มีสิทธิรับเบี้ยยังชีพ มาตรวจสอบรายชื่อตามประกาศที่ป้ายประชาสัมพันธ์
ณ สำนักงานองค์การบริหารส่วนตำบลลำโรง ภายในวันที่ ๑๕ ธันวาคม ของทุกปี
(นับจากวันที่สิ้นสุดกำหนดการลงทะเบียนรับเบี้ยยังชีพฯ คือ วันที่ ๓๐ เดือน
พฤศจิกายน ของทุกปี)



❖ การจ่ายเบี้ยยังชีพผู้สูงอายุและผู้พิการ ❖

องค์การบริหารส่วนตำบลลำโรง จะดำเนินการเบิกจ่ายเงินเบี้ยยังชีพผู้สูงอายุ
และผู้พิการ ที่มาขึ้นทะเบียนไว้แล้ว โดยจะเริ่มจ่ายตั้งแต่เดือนตุลาคม ของปีถัดไป โดย
จะจ่ายเป็นเงินสด หรือโอนเข้าบัญชี ตามที่ผู้มีสิทธิได้แจ้งความประสงค์ไว้



การคำนวณเงินเบี้ยยังชีพแบบขั้นบันได สำหรับผู้สูงอายุ

จำนวนเงินเบี้ยยังชีพต่อเดือนที่ผู้สูงอายุจะได้รับในปัจจุบัน การจ่ายเงินเบี้ยยังชีพให้แก่ผู้สูงอายุ คิดในอัตราเบี้ยยังชีพแบบ “ขั้นบันได” หมายถึง การแบ่งช่วงอายุของผู้สูงอายุออกเป็นช่วง ๆ หรือเป็นขั้นขึ้นไปเรื่อยๆ

❖ โดยเริ่มตั้งแต่ อายุ ๖๐ ปี โดยคำนวณตามปีงบประมาณ ไม่ใช่ปีปฏิทิน และไม่มีการเพิ่มของอายุ ระหว่างปี ❖

ตารางคำนวณเงินเบี้ยยังชีพรายเดือน สำหรับผู้สูงอายุ (แบบขั้นบันได)

ขั้น	ช่วงอายุ (ปี)	จำนวนเงิน (บาท)
ขั้นที่ ๑	๖๐ - ๖๙ ปี	๖๐๐
ขั้นที่ ๒	๗๐ - ๗๙ ปี	๗๐๐
ขั้นที่ ๓	๘๐ - ๘๙ ปี	๘๐๐
ขั้นที่ ๔	๙๐ ปี ขึ้นไป	๑,๐๐๐



❖ วิธีคำนวณอายุ ของผู้สูงอายุ ❖

❖ การนับรอบปีงบประมาณ คือ ❖

๑ ตุลาคม - ๓๐ กันยายน เช่น ปีงบประมาณ ๒๕๖๔ จะเริ่มตั้งแต่ ๑ ตุลาคม ๒๕๖๓ ถึงวันที่ ๓๐ กันยายน ๒๕๖๔ ปีงบประมาณ ๒๕๖๕ จะเริ่มตั้งแต่ ๑ ตุลาคม ๒๕๖๔ ถึงวันที่ ๓๐ กันยายน ๒๕๖๕ □

❖ การนับอายุว่าจะอยู่ในชั้นที่ เท่าไหร่ ให้นับ ณ วันที่ ๓๐ กันยายน เท่านั้น ❖

เช่น ๑. นาง ก. เกิด ๓๐ กันยายน ๒๔๘๗ ณ วันที่ ๓๐ กันยายน ๒๕๕๘ นาง ก. จะอายุ ๗๐ ปี หมายความว่า นาง ก. จะได้รับ เงินเบี้ยยังชีพ เดือนละ ๗๐๐ บาท ใน เดือน ตุลาคม ๒๕๕๗ (งบประมาณปี ๒๕๕๘)

๒. นาง ข. เกิด ๑ ตุลาคม ๒๔๘๗ ณ วันที่ ๓๐ กันยายน ๒๕๕๘ นาง ข. จะอายุ ๖๙ ปี หมายความว่า นาง ข. จะได้รับเงิน เบี้ยยังชีพเดือน ละ ๖๐๐ บาท เท่าเดิม จนกว่าจะถึงรอบปีถัดไป



การสิ้นสุดการได้รับเบี้ยยังชีพ

๑. ตาย
๒. ย้ายภูมิลำเนาไปนอกเขตตำบลสำโรง
๓. แจ้งสละสิทธิการขอรับเงินเบี้ยยังชีพ
๔. ขาดคุณสมบัติ

◆ หน้าที่ของผู้รับเบี้ยยังชีพผู้สูงอายุ และผู้พิการ ◆

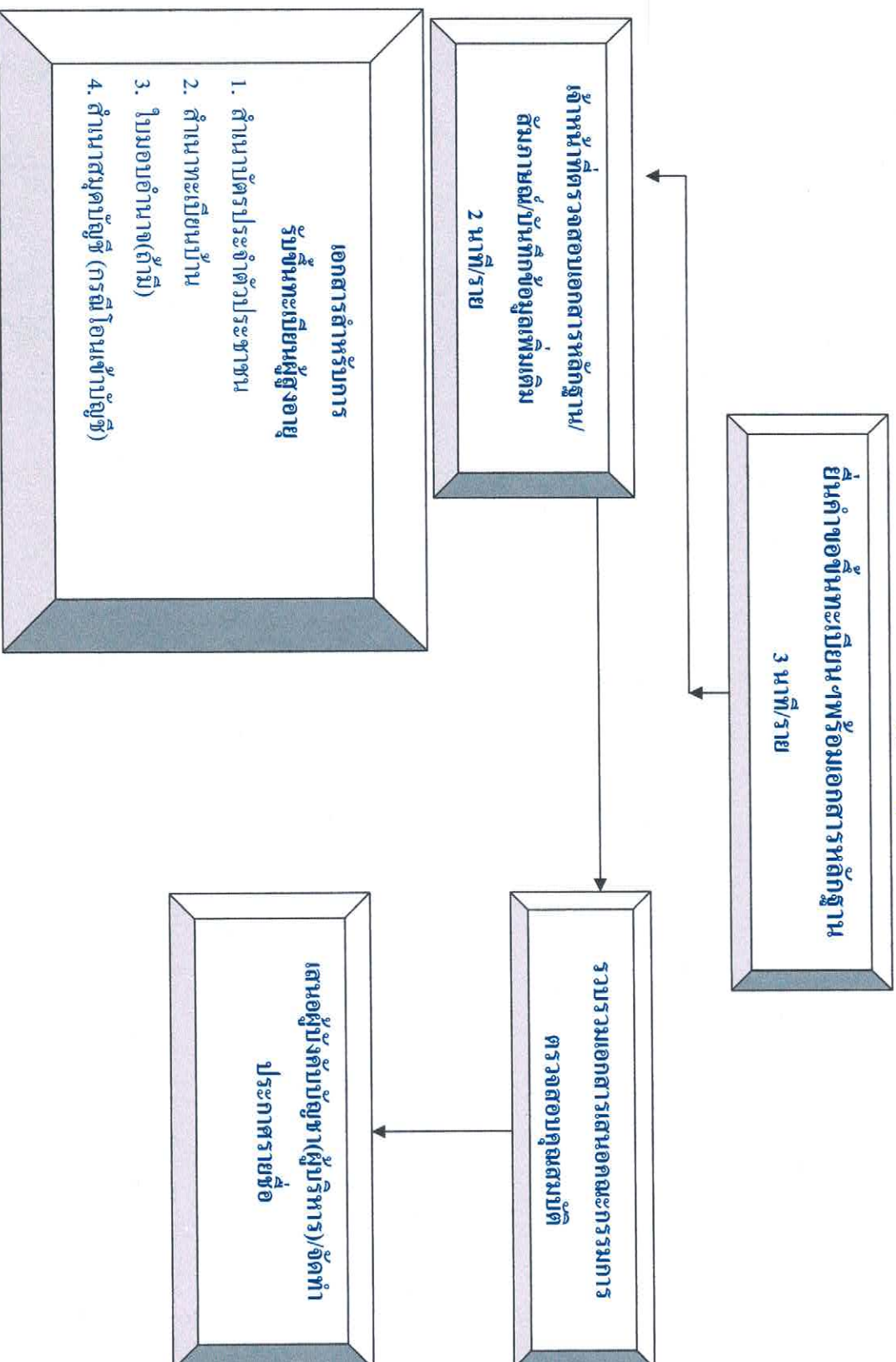
๑. ตรวจสอบรายชื่อของตัวเอง ณ สำนักงานองค์การบริหารส่วนตำบลสำโรง
๒. กรณีผู้รับเงินเบี้ยยังชีพ หรือผู้รับมอบอำนาจ แจ้งรับ เป็นเงินสด ต้องมา รับเงินให้ตรงตามวัน เวลา ที่กำหนด
๓. เมื่อย้ายภูมิลำเนาจาก ตำบลสำโรง ไปอยู่ภูมิลำเนา อื่น ต้องแจ้งข้อมูลเพื่อให้องค์การบริหารส่วนตำบลสำโรง ได้รับทราบ
๔. ให้ผู้ที่รับเบี้ยยังชีพผู้สูงอายุและคนพิการ แสดงการมีชีวิตอยู่ ต่อองค์การบริหารส่วนตำบลสำโรง ระหว่างวันที่ ๑ - ๓๑ ตุลาคม ของทุกปี
๕. กรณีตาย ให้ผู้ดูแลหรือญาติของผู้สูงอายุ หรือคนพิการของผู้รับเงินเบี้ยยังชีพ แจ้งการตาย ให้องค์การบริหารส่วนตำบลสำโรง ได้รับทราบ พร้อมสำเนาใบมรณะบัตร ภายใน ๗ วัน



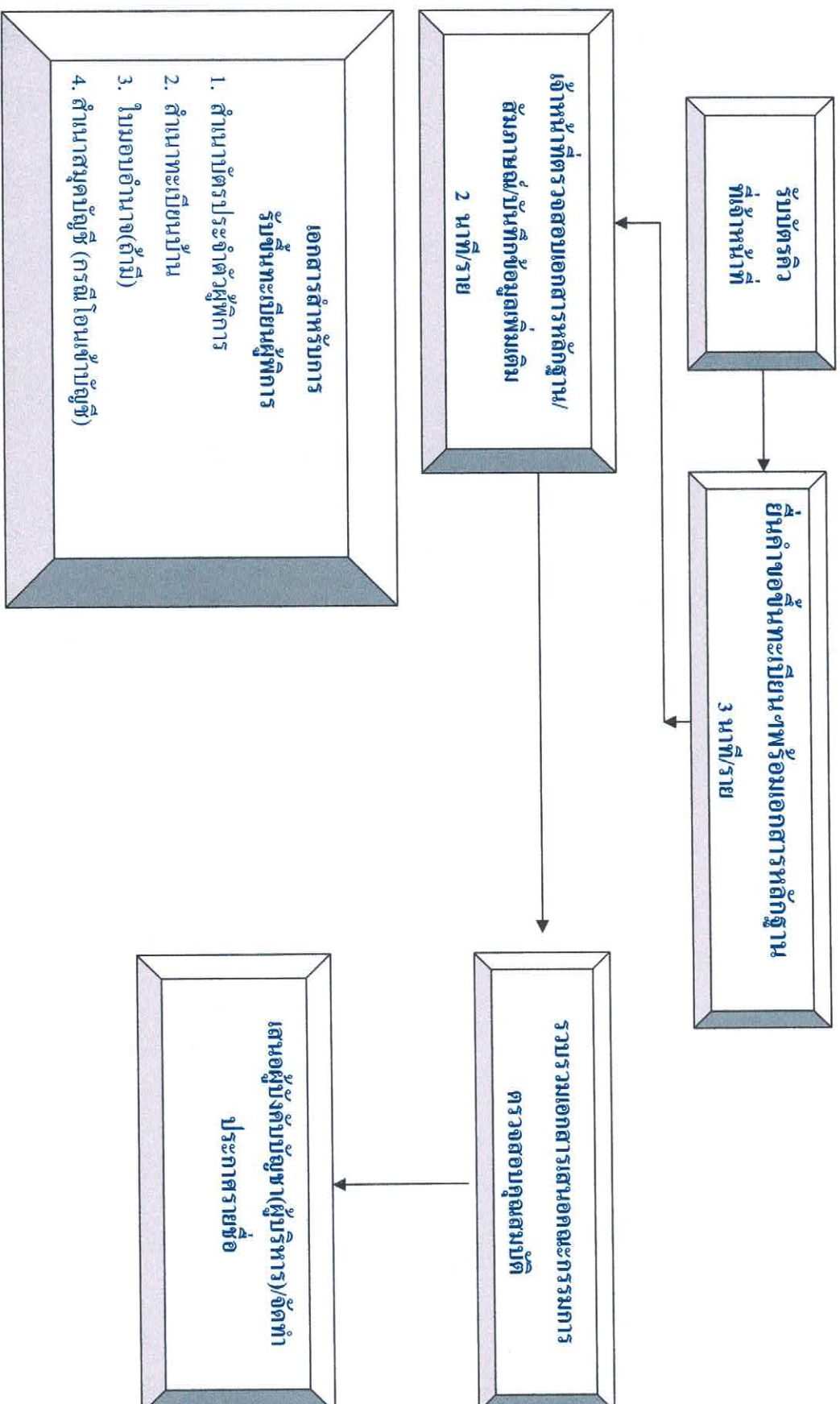
ภาคผนวก

แผนผังแสดงขั้นตอนและระยะเวลาการปฏิบัติราชการ

(การรับขึ้นทะเบียนผู้สูงอายุ ๕๕ นาที/ราย)

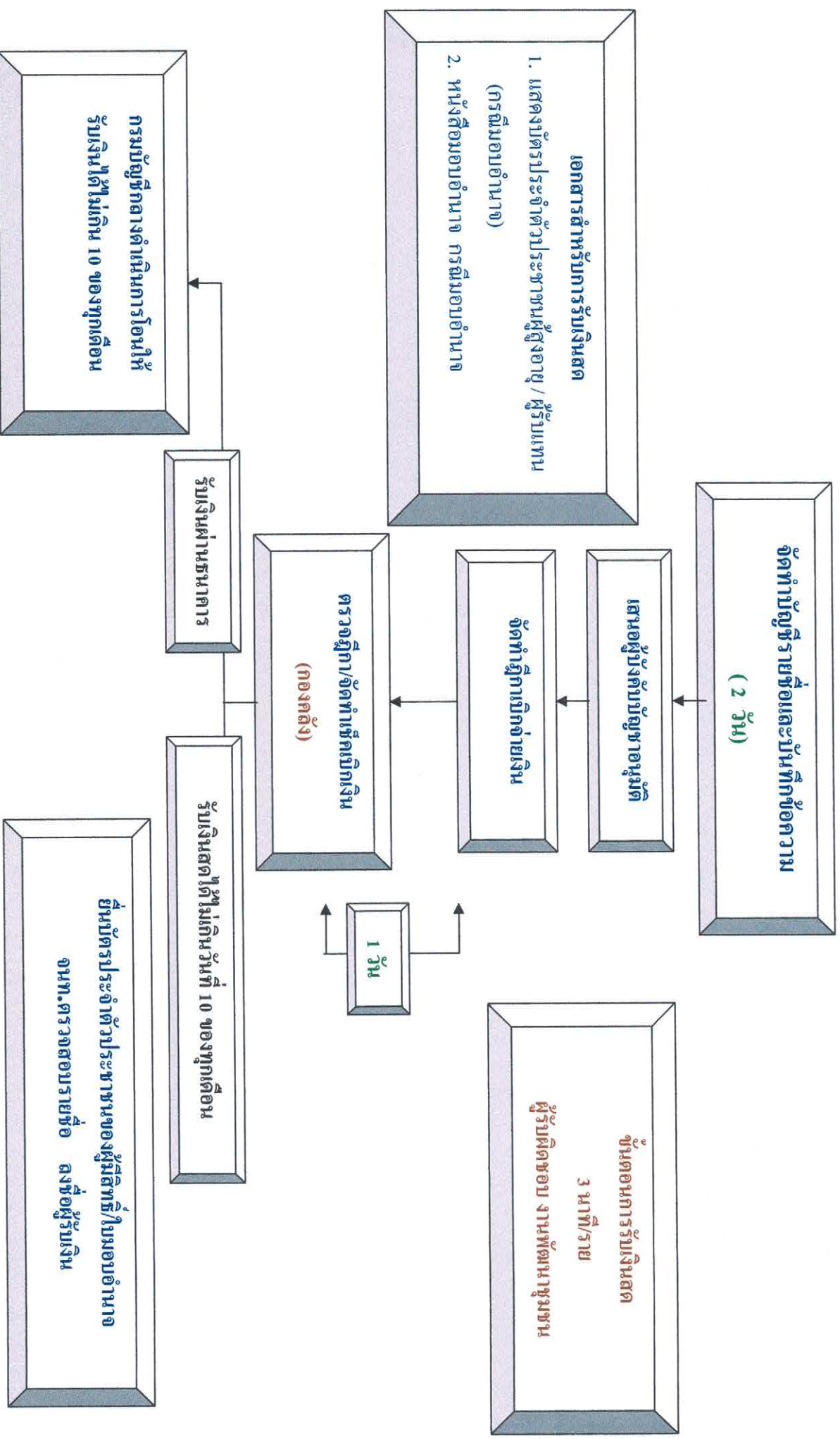


แผนผังแสดงขั้นตอนและระยะเวลาการปฏิบัติราชการ (การรับขึ้นทะเบียนผู้พิการ ๕ นาที/ราย)



แผนผังแสดงขั้นตอนและระยะเวลาการปฏิบัติงาน

(การเบิก-จ่ายเบี้ยผู้สูงอายุและคนพิการ)



สารพันคำถาม



ถาม

ผู้สูงอายุที่อยู่ในคุกสามารถขึ้นทะเบียนผู้สูงอายุได้หรือไม่ ?

ตอบ



ขึ้นทะเบียนไม่ได้ เพราะถือว่าได้รับการดูแลจากทางภาครัฐอยู่แล้ว หรือ กรณีได้รับเงินเบี้ยยังชีพอยู่แล้ว ภายหลังต้องโทษคดีสิ้นสุด ได้รับโทษจำคุก ถือว่าเป็นผู้ขาดคุณสมบัติไม่มีสิทธิได้รับเงินเบี้ยยังชีพ เช่นกัน

ถาม

บุคคลที่เป็นโรคเรื้อนและได้รับเงินจากกรมควบคุมโรคสามารถขึ้นทะเบียนผู้สูงอายุได้หรือไม่ ?

ตอบ

ขึ้นทะเบียนได้



ถาม

ถ้าผู้สูงอายุรับเงินเบี้ยคนพิการ และผู้ป่วยเอดส์ อยู่แล้ว จะสามารถขึ้น ทะเบียนผู้สูงอายุและรับเงินเบี้ยยังชีพผู้สูงอายุได้หรือไม่



ตอบ

ขึ้นทะเบียนได้และสามารถรับเงินได้....จ้า

ถาม

พระภิกษุสงฆ์สามารถขึ้นทะเบียนผู้สูงอายุได้หรือไม่



ตอบ

ขึ้นทะเบียนได้.....จ้า ยกเว้นพระภิกษุสงฆ์ที่ได้รับเงินเดือน (เงินนิตยภัต) เช่น เจ้าอาวาส เจ้าคณะตำบล เป็นต้น ...จ้า

ถาม

ข้าราชการที่รับเงินบำเหน็จ สามารถขึ้นทะเบียนผู้สูงอายุได้หรือไม่

ตอบ

ขึ้นทะเบียนได้ค่ะ

ถาม

ผู้ที่ดำรงตำแหน่งทางการเมือง นายก อบต., รองนายก อบต., สมาชิกสภา , กำนัน , ผู้ใหญ่บ้าน สามารถขึ้นทะเบียนผู้สูงอายุได้หรือไม่

ตอบ

ขึ้นทะเบียนไม่ได้ค่ะ เนื่องจากมีเงินเดือนประจำ แต่เมื่อพ้นจากตำแหน่งแล้ว สามารถมาขึ้นทะเบียนได้ค่ะ

ถาม

ถ้าผู้สูงอายุอาศัยอยู่ที่ต่างประเทศ แต่ยังมีชื่ออยู่ในทะเบียนบ้านในประเทศไทย สามารถขึ้นทะเบียนผู้สูงอายุได้หรือไม่

ตอบ

สามารถขึ้นทะเบียนได้

ถาม

ผู้สูงอายุที่รับเบี้ยยังชีพอยู่แล้ว สามารถเปลี่ยนแปลงวิธีการรับเงินได้หรือไม่

ตอบ

ได้ค่ะ โดยมายื่นความประสงค์ได้ที่ งานพัฒนาชุมชน องค์การบริหารส่วนตำบลสำโรง



มีข้อสงสัย นอกเหนือจากคู่มือฯ ติดต่อสอบถามได้ที่



นักพัฒนาชุมชนองค์การบริหารส่วนตำบลสำโรง โทร. ๐๔๔-๐๐๙๘๖๐

หรือ ๐๖๒-๙๙๐๖๔๕๐

ทะเบียนเลขที่...../.....

แบบคำขอลงทะเบียนรับเงินเบี้ยยังชีพผู้สูงอายุ

เฉพาะกรณีผู้สูงอายุมอบอำนาจให้บุคคลอื่นมายื่นคำขอลงทะเบียนแทน

ผู้ยื่นคำขอฯ แทนตามหนังสือมอบอำนาจ เกี่ยวข้องเป็น.....กับผู้สูงอายุที่ลงทะเบียน
ชื่อ -สกุล (ผู้รับมอบอำนาจ)เลขประจำตัวประชาชนผู้รับมอบอำนาจ
□-□□□□-□□□□□-□□-□ ที่อยู่.....
.....โทรศัพท์.....

ข้อมูลผู้สูงอายุ

เขียนที่.....

วันที่.....เดือน.....พ.ศ.

ด้วยข้าพเจ้า (นาย/นาง/นางสาว) ชื่อ นามสกุล.....
เกิดวันที่.....เดือน.....พ.ศ.อายุ.....ปี สัญชาติ.....มีชื่ออยู่ในสำเนา
ทะเบียนบ้านเลขที่.....หมู่ที่/ชุมชน.....ตรอก/ ซอย.....ถนน.....
ตำบล.....อำเภอ.....จังหวัด.....รหัสไปรษณีย์.....โทรศัพท์.....
หมายเลขบัตรประจำตัวประชาชนของผู้สูงอายุที่ยื่นคำขอ □-□□□□-□□□□□-□□-□
สถานภาพสมรส โสด สมรส หม้าย หย่าร้าง แยกกันอยู่ อื่น ๆ
รายได้ต่อเดือน.....บาท อาชีพ.....

ข้อมูลทั่วไป : สถานภาพการรับสวัสดิการภาครัฐ

- ไม่ได้รับเบี้ยยังชีพผู้สูงอายุ ได้รับเงินสงเคราะห์เพื่อการยังชีพผู้ป่วยเอดส์
 ได้รับเงินเบี้ยความพิการ ย้ายภูมิลำเนาเข้ามาอยู่ใหม่ เมื่อ

มีความประสงค์ขอรับเงินเบี้ยยังชีพผู้สูงอายุ โดยวิธีดังต่อไปนี้ (เลือก ๑ วิธี)

- รับเงินสดด้วยตนเอง รับเงินสดโดยบุคคลที่ได้รับมอบอำนาจจากผู้มีสิทธิ
 โอนเข้าบัญชีเงินฝากธนาคารในนามผู้มีสิทธิ โอนเข้าบัญชีเงินฝากธนาคารในนามบุคคลที่ได้รับมอบอำนาจจากผู้มีสิทธิ
พร้อมแนบเอกสาร ดังนี้
 สำเนาบัตรประจำตัวประชาชน หรือสำเนาบัตรอื่นที่ออกโดยหน่วยงานของรัฐที่มีรูปถ่าย สำเนาทะเบียนบ้าน
 สำเนาสมุดบัญชีเงินฝากธนาคาร (ในกรณีผู้ขอรับเงินเบี้ยยังชีพผู้สูงอายุประสงค์ขอรับเงินเบี้ยยังชีพผู้สูงอายุผ่านธนาคาร)
 หนังสือมอบอำนาจพร้อมสำเนาบัตรประจำตัวประชาชนของผู้มอบอำนาจและผู้รับมอบอำนาจ
 สำเนาบัญชีเงินฝากธนาคารบัญชีเลขที่.....ชื่อบัญชี.....

“ข้าพเจ้าขอรับรองว่าข้าพเจ้าเป็นผู้มีคุณสมบัติครบถ้วน ไม่ได้เป็นผู้รับบำนาญ เบี้ยหวัด บำนาญพิเศษ บำเหน็จราย
เดือน หรือสวัสดิการเป็นรายเดือนจากหน่วยงานของรัฐ รัฐวิสาหกิจ หรือองค์กรปกครองส่วนท้องถิ่น และขอรับรองว่าข้อความ
ดังกล่าวข้างต้นเป็นความจริงทุกประการ”

(ลงชื่อ)

(ลงชื่อ)

(.....)

(.....)

ผู้ยื่นคำขอ/ผู้รับมอบอำนาจยื่นคำขอ

เจ้าหน้าที่ผู้รับลงทะเบียน

หมายเหตุ ให้ขีดฆ่าข้อความที่ไม่ต้องการออก และทำเครื่องหมาย ✓ ในช่อง หน้าข้อความที่ต้องการ

- ๒ -

<p>ความเห็นเจ้าหน้าที่ผู้รับลงทะเบียน</p> <p>เรียน คณะกรรมการตรวจสอบคุณสมบัติ ได้ตรวจสอบคุณสมบัติของ นาย/นาง/นางสาว/</p> <p>หมายเลขบัตรประจำตัวประชาชน □-□□□□-□□□□□□-□□-□□ แล้ว</p> <p><input type="checkbox"/> เป็นผู้มีความสมัครใจ <input type="checkbox"/> เป็นผู้ที่ไม่สมัครใจ เนื่องจาก</p> <p>(ลงชื่อ) (.....) เจ้าหน้าที่ผู้รับลงทะเบียน</p>	<p>ความเห็นคณะกรรมการตรวจสอบคุณสมบัติ</p> <p>เรียน นายก เทคนตริ/อบต. คณะกรรมการตรวจสอบคุณสมบัติได้ตรวจสอบแล้ว มี ความเห็นดังนี้</p> <p><input type="checkbox"/> สมควรรับลงทะเบียน <input type="checkbox"/> ไม่สมควรรับลงทะเบียน</p> <p>กรรมการ (ลงชื่อ) ()</p> <p>กรรมการ (ลงชื่อ) ()</p> <p>กรรมการ (ลงชื่อ) ()</p>
<p>คำสั่ง</p> <p><input type="checkbox"/> รับลงทะเบียน <input type="checkbox"/> ไม่รับลงทะเบียน <input type="checkbox"/> อื่น ๆ.....</p> <p>.....</p> <p>(ลงชื่อ)</p> <p>()</p> <p>วัน/เดือน/ปี</p>	

ติดตามรอยเส้นประ ให้ผู้สูงอายุที่ยื่นคำขอลงทะเบียนเก็บไว้.....

ยื่นแบบคำขอลงทะเบียนเมื่อวันที่ เดือน พ.ศ.

การลงทะเบียนครั้งนี้ เพื่อขอรับเงินเบี้ยยังชีพผู้สูงอายุโดยจะได้รับเงินเบี้ยยังชีพผู้สูงอายุตามที่มีคุณสมบัติครบถ้วนและตามช่วงระยะเวลาในการลงทะเบียนในอัตราแบบขั้นบันได ภายในวันที่ ๑๐ ของทุกเดือน กรณีผู้สูงอายุย้ายภูมิลำเนา ไปอยู่ที่อื่นจะต้องไปลงทะเบียนยื่นคำขอรับเงินเบี้ยยังชีพผู้สูงอายุ ณ ที่องค์กรปกครองส่วนท้องถิ่นแห่งใหม่ภายใน เดือนกันยายน ของปีนั้น ทั้งนี้ เพื่อเป็นการรักษาสีทธิให้ต่อเนื่อง

ตัวอย่าง

ตัวอย่าง

ทะเบียนเลขที่...../.....

แบบคำขอขึ้นทะเบียนรับเงินเบี้ยความพิการ

เฉพาะกรณีคนพิการมอบอำนาจให้บุคคลอื่นมายื่นคำขอลงทะเบียนแทน : ผู้ยื่นคำขอฯ แทน ตามหนังสือมอบอำนาจ เกี่ยวข้องกับคนพิการที่ขอขึ้นทะเบียน โดยเป็น บิดา - มารดา สามเณร - ภรรยา พี่น้อง ผู้ดูแลคนพิการ อื่น ๆ (ระบุ).....
 ลงทะเบียน ชื่อ - สกุล (ผู้รับมอบอำนาจ).....
 เลขประจำตัวประชาชนผู้รับมอบอำนาจ - - - - ที่อยู่.....
 โทรศัพท์.....

ข้อมูลคนพิการ

เขียนที่.....

วันที่.....เดือน..... พ.ศ.

คำนำหน้านาม เด็กชาย เด็กหญิง นาย นาง นางสาว อื่นๆ (ระบุ)

ชื่อ.....นามสกุล.....
 เกิดวันที่.....เดือน..... พ.ศ.อายุ.....ปี สัญชาติ.....มีชื่ออยู่ในสำเนาทะเบียนบ้านเลขที่.....หมู่ที่.....ตรอก/ซอย.....ถนน.....หมู่บ้าน/ชุมชน.....
 ตำบล/แขวง.....อำเภอ/เขต.....จังหวัด.....รหัสไปรษณีย์.....โทรศัพท์.....
 หมายเลขบัตรประจำตัวประชาชนของคนพิการที่ยื่นคำขอ - - - -

ประเภทคนพิการ ความพิการทางการเห็น ความพิการทางสติปัญญา
 ความพิการทางการได้ยินหรือสื่อความหมาย ความพิการทางการเรียนรู้
 ความพิการทางการเคลื่อนไหวหรือทางร่างกาย ความพิการทางออกัสติก
 ความพิการทางจิตใจหรือพฤติกรรม

สถานภาพสมรส โสด สมรส หม้าย หย่าร้าง แยกกันอยู่ อื่น ๆ.....
 บุคคลอ้างอิงที่สามารถติดต่อได้.....โทรศัพท์.....

ข้อมูลทั่วไป : สถานภาพรับสวัสดิการภาครัฐ ยังไม่เคยได้รับเบี้ยยังชีพ เคยได้รับ (ย้ายภูมิลำเนา) เข้ามาอยู่ใหม่เมื่อ.....

ได้รับเงินเบี้ยยังชีพผู้สูงอายุ ได้รับการสงเคราะห์เบี้ยยังชีพผู้ป่วยเอดส์ อื่นๆ (ระบุ)

มีอาชีพ (ระบุ)..... รายได้ต่อเดือน (ระบุ).....(บาท)
 มีความประสงค์ขอรับเงินเบี้ยยังชีพความพิการ ประจำปีงบประมาณ พ.ศ. โดยวิธีดังต่อไปนี้ (เลือก ๑ วิธี)
 รับเงินสดด้วยตนเอง รับเงินสดโดยบุคคลที่ได้รับมอบอำนาจจากผู้มีสิทธิ
 โอนเข้าบัญชีเงินฝากธนาคารในนามผู้มีสิทธิ โอนเข้าบัญชีเงินฝากธนาคารในนามบุคคลที่ได้รับมอบอำนาจจากผู้มีสิทธิ
 ธนาคาร..... สาขา.....เลขบัญชี

ชื่อบัญชี.....

พร้อมแนบเอกสาร ดังนี้

สำเนาบัตรประจำตัวคนพิการ สำเนาทะเบียนบ้าน
 สำเนาสมุดบัญชีเงินฝากธนาคาร (ในกรณีผู้รับเงินเบี้ยความพิการประสงค์ขอรับเงินฝากธนาคาร)
 หนังสือมอบอำนาจพร้อมสำเนาบัตรประจำตัวประชาชนของผู้มอบอำนาจและผู้รับมอบอำนาจ (ในกรณียื่นคำขอฯ แทน)

ข้าพเจ้าขอรับรองว่าข้าพเจ้าเป็นผู้มีคุณสมบัติครบถ้วนและข้อความดังกล่าวข้างต้นเป็นความจริงทุกประการ

(ลงชื่อ).....ผู้ยื่นคำขอ (ลงชื่อ).....เจ้าหน้าที่ผู้รับจดทะเบียน
 (.....) (.....)

หมายเหตุ : ให้ขีดฆ่าข้อความที่ไม่ต้องการออก และทำเครื่องหมาย ✓ ในช่อง หน้าข้อความที่ต้องการ

<p>ความเห็นเจ้าหน้าที่ผู้รับลงทะเบียน เรียน คณะกรรมการตรวจสอบคุณสมบัติ ได้ตรวจสอบคุณสมบัติหมายเลขบัตรประจำตัวประชาชน นาย / นาง / นางสาว / หมายเลขบัตรประจำตัวประชาชน <input type="checkbox"/> - <input type="checkbox"/><input type="checkbox"/><input type="checkbox"/><input type="checkbox"/> - <input type="checkbox"/><input type="checkbox"/><input type="checkbox"/><input type="checkbox"/><input type="checkbox"/> - <input type="checkbox"/><input type="checkbox"/> - <input type="checkbox"/> แล้ว</p> <p><input type="checkbox"/> เป็นผู้มิคุณสมบัติครบถ้วน <input type="checkbox"/> เป็นผู้ที่ขาดคุณสมบัติ</p> <p>.....</p> <p>(ลงชื่อ)..... (.....) เจ้าหน้าที่ผู้รับจดทะเบียน</p>	<p>ความเห็นคณะกรรมการตรวจสอบคุณสมบัติ เรียน นายกเทศมนตรี / นายก อบต..... คณะกรรมการตรวจสอบคุณสมบัติได้ตรวจสอบแล้วมี ความเห็นดังนี้ <input type="checkbox"/> สมควรรับลงทะเบียน <input type="checkbox"/> ไม่สมควรรับลงทะเบียน</p> <p>กรรมการ (ลงชื่อ)..... (.....)</p> <p>กรรมการ (ลงชื่อ)..... (.....)</p> <p>กรรมการ (ลงชื่อ)..... (.....)</p>
<p>คำสั่ง <input type="checkbox"/> รับลงทะเบียน <input type="checkbox"/> ไม่รับลงทะเบียน <input type="checkbox"/> อื่น ๆ</p> <p>.....</p> <p style="text-align: center;">(ลงชื่อ)</p> <p style="text-align: center;">นายกเทศมนตรี / นายก อบต.</p> <p style="text-align: center;">วันที่ / เดือน / ปี</p>	

(ติดตามรอยเส้นประ ให้ผู้พิการที่ยื่นคำขอลงทะเบียนเก็บไว้
ยื่นแบบคำขอลงทะเบียนเมื่อวันที่.....เดือน..... พ.ศ.
การลงทะเบียนครั้งนี้ เพื่อรับเงินเบี้ยยังชีพผู้พิการประจำปีงบประมาณ พ.ศ. โดยจะเริ่มรับเงินเบี้ย
ความพิการ ในอัตราเดือนละ ๘๐๐ บาท ภายในวันที่ ๑๐ ของทุกเดือน กรณีผู้พิการย้ายภูมิลำเนาไปอยู่ที่อื่น จะต้องไป
ลงทะเบียนยื่นคำขอรับเงินเบี้ยความพิการ ณ ที่องค์กรปกครองส่วนท้องถิ่นแห่งใหม่โดยเร็ว ทั้งนี้เพื่อเป็นการ เพื่อรักษาสิทธิให้
ต่อเนื่อง

ตัวอย่าง

ตัวอย่างแบบฟอร์ม
แบบคำขอรับการสงเคราะห์

วันที่.....เดือน.....พ.ศ.....

ลำดับที่ (...../.....)

เรียน.....

ด้วย.....นามสกุล.....เลขประจำตัวประชาชน.....
เกิดวันที่.....เดือน.....พ.ศ.....อายุ.....ปี มีชื่ออยู่ในทะเบียนบ้านเลขที่.....
ถนน.....ตรอก/ซอย.....หมู่ที่.....ตำบล.....อำเภอ.....จังหวัด.....
รหัสไปรษณีย์.....ขอแจ้งความประสงค์ ขอรับการสงเคราะห์เงินสงเคราะห์เพื่อการยังชีพผู้ป่วยเอดส์
โดยขอให้รายละเอียดเพิ่มเติมดังนี้

๑. ที่พักอาศัย

- () เป็นของตนเอง และมีลักษณะ () ขำรุดทรุดโทรมมาก () ขำรุดทรุดโทรมบางส่วน () มั่นคงถาวรดี
() เป็นของ.....เกี่ยวข้องเป็น.....

๒. ที่พักอาศัยอยู่ห่างจากบ้านหลังที่ใกล้ที่สุดเป็นระยะทาง.....สามารถเดินทางได้

- () สะดวก () ลำบาก เนื่องจาก.....
อยู่ห่างจากชุมชน/หมู่บ้านเป็นระยะทาง.....สามารถเดินทางได้

- () สะดวก () ลำบาก เนื่องจาก.....
อยู่ห่างจากหน่วยบริการของรัฐที่ใกล้ที่สุดเป็นระยะทาง.....สามารถเดินทางได้

- () สะดวก () ลำบาก เนื่องจาก.....

๓. การพักอาศัย

- () อยู่เพียงลำพัง เนื่องจาก.....มาประมาณ.....

- () พักอาศัยกับ.....รวม.....คน เป็นผู้สามารถประกอบอาชีพได้จำนวน.....คน
มีรายได้รวม.....บาท/เดือน ผู้ที่ไม่สามารถประกอบอาชีพได้ เนื่องจาก.....

๔. รายได้ - รายจ่าย

มีรายได้รวม.....บาท/เดือน แหล่งที่มาของรายได้.....

นำไปใช้จ่ายเป็นค่า.....เลี้ยงชีพ และค่ายา.....

บุคคลที่สามารถติดต่อได้ (นาย/นาง/นางสาว).....นามสกุล.....

สถานที่ติดต่อเลขที่.....ถนน.....ตรอก/ซอย.....หมู่ที่.....ตำบล.....

อำเภอ.....จังหวัด.....รหัสไปรษณีย์.....โทรศัพท์.....โทรสาร.....

เกี่ยวข้องเป็น.....

ข้าพเจ้าขอรับรองว่าถ้อยคำที่ให้ข้างต้นเป็นความจริงทุกประการ

.....ผู้ให้ถ้อยคำ
(.....)

ตัวอย่างแบบฟอร์ม

ใบสอบประวัติ

ผู้ป่วยโรคเอดส์

๑. ชื่อ..... นามสกุล.....

๒. เพศ () ชาย () หญิง

๓. อายุ.....ปี

๔. ที่อยู่

๔.๑ อยู่บ้านเลขที่..... หมู่ที่..... ตำบล.....

อำเภอ..... จังหวัด.....

๔.๒ กรรมสิทธิ์ในการครอบครอง

() เป็นของตนเอง () อาศัยอยู่ () อื่นๆ (ระบุ).....

๕. สถานภาพการสมรส

() โสด () สมรสอยู่ด้วยกัน () สมรสแยกกันอยู่

() หม้ายหย่าร้าง () หม้ายคู่สมรสเสียชีวิต

๖. จำนวนบุตร.....คน (มีชีวิตอยู่.....คน)

ลำดับที่	ชื่อ - สกุล	ที่อยู่	อาชีพ	รายได้

๗. อาชีพปัจจุบัน.....รายได้ปัจจุบัน.....บาท/เดือน

ที่มาของรายได้.....

.....

.....

๘. ระดับการศึกษา.....ประถมศึกษา.....

-๒-

๙. ความคิดเห็นของผู้สัมภาษณ์.....

(ลงชื่อ).....ผู้สัมภาษณ์

(.....)

ตำแหน่ง.....

วันที่.....เดือน.....พ.ศ.....

ตัวอย่างแบบฟอร์ม หนังสือมอบอำนาจ

ที่.....
.....

วันที่.....เดือน.....พ.ศ.

โดยหนังสือฉบับนี้ข้าพเจ้า.....ซึ่งเป็นผู้ถือบัตร.....
เลขที่.....ออกให้ ณ.....เมื่อวันที่.....
อยู่บ้านเลขที่.....หมู่ที่.....ตรอก/ซอย.....ถนน.....
แขวง/ตำบล.....เขต/อำเภอ.....จังหวัด.....

ขอมอบอำนาจให้.....ซึ่งเป็นผู้ถือบัตร.....
เลขที่.....ออกให้ ณ.....เมื่อวันที่.....
อยู่บ้านเลขที่.....หมู่ที่.....ตรอก/ซอย.....ถนน.....
แขวง/ตำบล.....เขต/อำเภอ.....จังหวัด.....

เป็นผู้มีอำนาจ.....แทนข้าพเจ้า
จนเสร็จสิ้นการ

ข้าพเจ้าขอรับผิดชอบในการที่ผู้รับมอบอำนาจได้กระทำการไปตามหนังสือมอบอำนาจนี้เสมือนว่าข้าพเจ้าได้
กระทำด้วยตนเองทั้งสิ้น

เพื่อเป็นหลักฐานข้าพเจ้าได้ลงลายมือชื่อ / ลายพิมพ์นิ้วมือไว้เป็นสำคัญต่อหน้าพยานแล้ว

ลงชื่อ.....ผู้มอบอำนาจ
(.....)

ลงชื่อ.....ผู้รับมอบอำนาจ
(.....)

ลงชื่อ.....พยาน
(.....)

ลงชื่อ.....พยาน
(.....)

เอกสารที่ต้องใช้เพิ่มเติม
๑. สำเนาบัตรประจำตัวประชาชน, สำเนา
ทะเบียนบ้าน ของผู้มอบอำนาจ พร้อม
ลงลายมือชื่อ หรือ ลายพิมพ์นิ้วมือ อย่างละ
๑ ฉบับ
๒. สำเนาบัตรประจำตัวประชาชน, สำเนา
ทะเบียนบ้าน ของผู้รับมอบอำนาจ พร้อม
ลงลายมือชื่อ หรือ ลายพิมพ์นิ้วมือ อย่างละ
๑ ฉบับ
๓. กรณีเป็นผู้พิการ ให้แนบสำเนาบัตร
ประจำตัวผู้พิการ พร้อมลงลายมือชื่อ หรือ
ลายพิมพ์นิ้วมือ อย่างละ ๑ ฉบับ
๔. กรณีใช้ลายพิมพ์นิ้วมือให้มีผู้ลงนาม
รับรองด้านล่างลายพิมพ์นิ้วมือนั้นอีก ๒ คน

